

ART TRIBAL

Afrique & Indonésie (Dayak)

VENDREDI 06 NOVEMBRE 2020

09H30



1

Masque Pwo en bois à patine sombre, figurant un visage féminin serein scarifié, coiffe et résille de fibres végétales.
Haut. 23 cm. – Style Tschoquwé - RDC

50 / 60



2

Masque en bois patiné figurant un long visage prolongé d'une haute coiffure nattée. Boucles d'oreilles en bambou.
Haut. 46 cm. – style Mangbetu – RDC

50 / 60



3

Masque en bois patiné figurant un visage géométrisé, les yeux en fentes horizontales. Traces de xylo.
Haut. 35 cm. – style Lwalwa – RDC

40 / 50



4

Fétiche en bois à patine sombre, le corps emmaillotté de tissu, cordelette, et plumes recouvrant une charge magique.
Haut. 35 cm. – style Yaka – RDC

50 / 60



5

Masque en bois à polychromie bipartite figurant un visage au sourire agressif.
Haut. 24 cm. – style Salampasu – RDC

60 / 80



6

Masque en bois patiné, à la coiffe de fibre sont fixées calebasse, cornes animales, etc.

Haut. tot. 49 cm. – de style – RDC

40 / 50



7

Lot de trois masques en bois patiné et polychromie de style : Kongo, Teke et Ngbaka.

Haut. 22 – 27 et 31 cm. – styles de RDC

60 / 80



8

Fétiche Nkisi en bois patiné, l'abdomen emmaillotté d'une charge magique.

Haut. 28 cm. – style Kongo – Congo

40 / 50



9

Masque en calebasse, tissu peint, bois, rotin figurant un visage à la haute coiffure conique. Coiffe de fibres.

Haut. 68 cm. – style Tschoquwé – RDC

50 / 60



10

Masque Pwo en bois à patine sombre figurant un fin visage féminin serein, scarifié. Abondante coiffe en boudins de tissu rouge et fibres.

Haut. 21 cm. - Long. 33 cm. – style Tschoquwé – RDC

100 / 120



11

Trois statuettes en bois à patine sombre de style Zande aux yeux en cauris et anneaux de métal, Boyo etc. Petit manque.
Haut. 44 – 29 – 34 cm. – styles de RDC

80 / 100



12

Masque de type Kifwebe en bois polychrome de forme ronde, coiffe de fibres végétales.
Haut. 31 cm. – style Luba – RDC

30 / 40



13

Masque Kifwebe en bois polychrome de type féminin. Traces de xylophages.
Haut. 38 cm – style Songye – RDC

40 / 50



14

Appui-nuque en bois dur patiné soutenu en caryatide par un personnage masculin assis, mains au visage. Manques au dos.
Haut. 21 cm. – style Suku / Holo – RDC

50 / 60



15

Insigne en bois patiné rehaussé de polychromie sculpté d'une maternité portant son enfant dans le dos, prolongé par une poignée. Fourrure animale.

Haut. 26 cm. – style Yaka – RDC

80 / 100



16

Masque Bwom en bois à patine sombre richement orné de plaques de cuivres, raphia brodé de perles, cauris, peau, graines, figurant un visage puissant au front bombé, nez dilaté.

Haut. 38 cm. – style Kuba – RDC

200 / 250



17

Bouclier en bois patiné à décor de clous sculpté d'un masque à déformation.

Haut. 65 cm. – style Songye – RDC

50 / 60



18

Statuette en bois patiné figurant un personnage féminin debout, ventre gravide. Cauris à l'ombilic.

Haut. 53 cm. – style Kongo – Congo

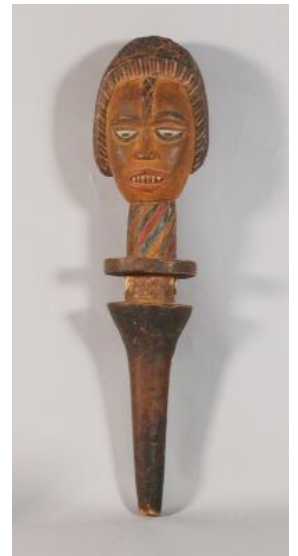
30 / 40



19

Marotte en bois léger rehaussé de polychromie sculptée d'un visage féminin, bouche ouverte sur des dents limées.
Haut. 69 cm. – style Kuyu – Congo

60 / 80



20

Masque en bois patiné et rehauts de pigment blanc figurant un visage présentant une déformation. Coiffe de fibres.
Haut. 34 cm. – style Pende - RDC

50 / 60



21

Deux statuettes en bois patiné de style, l'une de type Nkisi féminin à reliquaire abdominal et achatine (escargot terrestre), l'autre formée d'un long cou annelé et deux visages superposés.
Haut. 30 et 53 cm. – styles Kongo et Lega - RDC

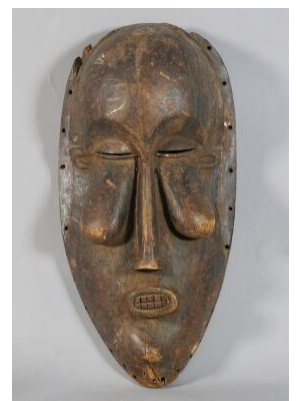
60 / 80



22

Masque d'initiation "kakungu" en bois à patine sombre figurant un long visage aux joues gonflées de part et d'autre d'un long nez. Fissures et manques à la collerette.
Haut. 56 cm. - style Suku – RDC

80 / 100



23

Masque en bois à traces de polychromie à dominante blanche figurant un visage aux yeux saillants mi-clos, surmonté d'une coiffure à visière.
Petits manques.
Haut. 46 cm. – style Yaka – RDC

100 / 120



24

Fétiche en bois entouré d'épaisse toile de jute, une lame plantée dans l'avant du corps

Haut. 44 cm. – style Téké – RDC

50 / 60



25

Chasse-mouche en bois patiné sculpté en partie haute d'un personnage féminin agenouillé. Décor géométrique. Crin animal.

Haut. manche 32 cm. - style Kongo - RDC

30 / 40



26

Porteuse de coupe en bois dur à patine sombre, la femme assise jambes écartées, coiffure en chignon, tenant la coupe supportée par deux autres personnages debout de taille réduite. Fissure.

Haut. 32 cm. – style Luba – RDC

60 / 80



27

Panneau décoratif en bois rehaussé de polychromie orné d'un visage stylisé et d'un décor géométrisé en bas-relief.

Dim. 90 x 19 cm. – style Teke – RDC

60 / 80



28

Trois masques en bois léger patiné, l'un rehaussé de polychromie, de style Pende, Metoko etc.

Haut. 37 – 27 – 25 cm. – styles de la RDC

60 / 80



29

Fétiche de type Nkonde en bois léger, le personnage debout bras levé, à reliquaire abdominal et lames de fer plantées.

Haut. 59 cm. – style Kongo – Congo

60 / 80



30

Trois pièces de style en bois patiné : un joueur de tambour de style Nkanu, une coupe à vin de palme anthropomorphe de style Kuba et un reliquaire Bieri de style Fang.

Haut. 35 – 43 – 22 cm – Gabon et RDC

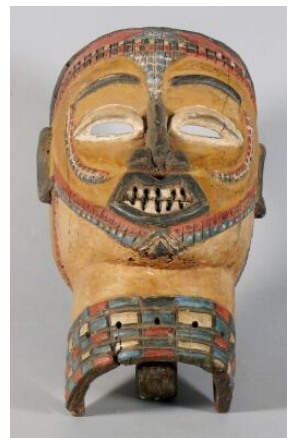
60 / 80

31

Masque heaume en bois à la vive polychromie figurant un visage richement scarifié, la bouche ouverte sur des dents limées. Quelques fissures, petits manques.

Haut. 35 cm. – style Kuyu – Congo

80 / 100



32

Masque inspiré du type "gon" en bois lourd rehaussé de polychrome figurant un visage zoomorphe stylisé.

Haut. 60 cm - style Kwele – Gabon

60 / 80



33

Statuette d'autel en bois patiné figurant un personnage assis, une
jambe repliée, à l'importante tête.
Haut. 43 cm. – style Yombé – RDC

50 / 60



34

Statuette Janus en bois lourd patiné, le corps recouvert d'une matière
résineuse.
Haut. 31 cm. – style Teke – Congo / RDC

40 / 50



35

Masque en bois à patine sombre figurant un visage géométrisé aux
yeux exorbités. Coiffe de raphia et plumes.
Haut. 31 cm. – style Kuba – RDC

60 / 80



36

Masque en bois léger à la polychromie bipartite. Décor de clous.
Fissures.
Haut. 33 cm. – style Kongo – Congo

30 / 40



37

Fétiche de protection en bois lourd à patine sombre figurant un personnage debout, ventre gravide, la tête plantée d'une corne.
Haut. 52 cm – style Songye – RDC

50 / 60



38

Coffre en bois de récupération, richement orné d'un décor de volutes en fer et cuivre dans le goût de l'Islam. Fermeture en fer.
Dim. 53 x 25 x 21 cm. – Touareg
On joint deux petits tapis carrés en laine aux motifs géométriques.
Dim. 51 x 45 et 60 x 44 cm.

60 / 80



39

Statuette en bois à patine sombre figurant un personnage accroupi devant une écuelle, abdomen scarifié. Yeux en fragment de coquillage.
Petite fissure (base)
Haut. 18 cm. – style Beembe – Congo

50 / 60



40

Statuette de divination, le buste féminin en bois fixé à unealebasse ornée d'achatines. Fissure à laalebasse.
Haut. 39 cm. – style Luba – RDC

50 / 60



41

Statuette du culte "mani yanda" en bois dur à patine sombre figurant un personnage géométrisé à reliquaire abdominal. Yeux en perles, boucles d'oreilles en métal.

Haut. 47 cm. – style Zande – Nord RDC

60 / 80



42

Porteuse de coupe double en bois patine sombre figurant un couple se faisant face, agrippé à une coupe centrale. Fissures.

Long. 31 cm. – style Luba – RDC

40 / 50



43

Masque en bois mi-dur rehaussé de pigment clair figurant un long visage en cœur aux traits simiesques, la bouche garnie de fines dents de bambou. Manques, usures.

Haut. 33 cm. – style Ngbaka - RDC

100 / 120



44

Masque en bois léger polychrome figurant un visage souriant. Manque.

Haut. 29 cm. – style Kongo – Congo

40 / 50



45

Masque en bois à patine sombre figurant un visage stylisé, rehaussé de pigment blanc autour des yeux, la bouche en cul de poule. Coiffe de fourrure animale et faisceau de rotin. Manque une oreille.

Haut. 32 cm. – style Luluwa – RDC

50 / 60



- 46** Panier de divination en vannerie garni d'un masque de type Sukomotu en bois entouré de cornes et graines à caractère magique. Peau animale.
Diam. 26 cm. – style Hemba – RDC

60 / 80



- 47** Trois masques en bois, deux rehaussés de polychromie, de style Woyo, Hemba, Lula (Yaka) etc. Usures, quelques manques à l'un.
Haut. 35 – 31 – 40 cm. – styles de RDC

80 / 100



- 48** Statuette en bois lourd à patine sombre figurant un personnage accroupi, à l'importante tête, mains au visage.
Haut. 33 cm. – style Holo – RDC

40 / 50



- 49** Masque d'initiation en bois lourd à patine sombre habillé sur toute sa surface de plaques de cuivre martelé et cloué, au traitement « cubiste » marqué par un long nez droit saillant démarrant à la naissance du front. Ces masques appartiennent à la société Bangongo qui veille aux rituels propices à la chasse et à la fécondité.
Haut. 35 cm. – Lwalwa – RDC

300 / 400



- 50** Reliquaire en bois patiné figurant un personnage au long buste, à reliquaire dorsal. Yeux ornés de cauris.
Haut. 64 cm. – style Ambete – Gabon

80 / 90



51

Masque Pwo en bois dur à patine sombre figurant un visage féminin aux traits sereins. Riche coiffe de fibres végétales et résille.
Haut. 24 cm. – style Tschoquwé – RDC

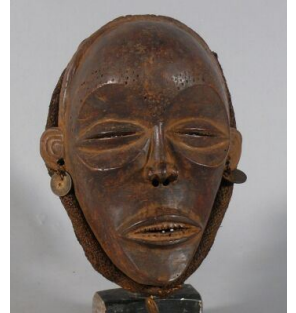
60 / 80



52

Masque Pwo en bois à patine sombre figurant un visage serein. Coiffe de raphia et résille, monnaies, corne.
Haut. 24 cm. – style Tschoquwé – RDC

60 / 80



53

Masque en bois léger peint et rehauts de polychromie, au visage expressif surmonté d'une coiffe en "bouquet" de plumes. Barbe de fourrure, coiffe en tissu.
Haut. 29 cm. – haut. totale 75 cm. env. – style de RDC

50 / 60



54

Trois statuettes en bois patiné figurant des personnages debout de style Pende, Lega et Songye.
Haut. 46 – 40 - 29 cm. – styles de RDC

60 / 80



55

Tabouret en bois dur à patine sombre sculpté à son extrémité d'une tête aux yeux exorbités, l'assise ornée de motifs d'entrelacs. Fissures.
Long. 54 cm. – style Kuba – RDC

80 / 90



56

Trois masques en bois patiné, certains rehaussés de polychromie, l'un à motif animalier de style Bembe.
Haut. 28 – 26 – 33 cm. – styles de RDC

60 / 80



57

Bouclier en bois polychrome orné d'un masque Kifwebe en relief en son centre. Fissures.

Haut. 81 cm. – style Songye – RDC

60 / 80



58

Bouclier en vannerie tressée et tiges de renfort en bois, de forme oblongue, à poignée de bois.

Haut. 141 cm. – Mongo – RDC

120 / 150



59

Marotte en bois polychrome sculptée d'un visage féminin aux scarifications traditionnelles. La bouche aux dents limées.

Haut. 75 cm. – style Kuyu – Congo

60 / 80



60

Masque en bois patiné et pigment blanc figurant un visage aux yeux tombants. Riche coiffe de fibres végétales. Usures.

Haut. 32 cm. - style Pende – RDC

50 / 60



61

Tabouret en bois dur soutenu en caryatide par un personnage féminin agenouillé. Manques, fissures à la base.
Haut. 29 cm. - style Luba – RDC

40 / 50



62

Fétiche Buti en bois dur patiné, le visage aux scarifications linéaires, l'abdomen couvert d'une charge magique habillée de tissu. Erosion aux pieds.
Haut. 34 cm. – style Teke – Congo / RDC

50 / 60



63

Deux statuettes en bois lourd patiné figurant des personnages assis, une jambe repliée. Qlq fissures, manques.
Haut. 36 et 34 cm. – style Kongo – RDC

50 / 60



64

Masque en bois léger patiné figurant un visage aux yeux tubulaires, au large sourire. Coiffe en vannerie de raphia.
Haut. 30 cm. – style Pende – RDC

50 / 60



65

Tabouret diminutif en bois dur à patine sombre soutenu en caryatide par trois personnages assis, le plateau orné d'un personnage reposant sur un petit personnage couché de côté. Décor de cauris et graines d'abrus.
Haut. 20 cm. – style Kongo – RDC

50 / 60



- 66 Porte-flèches en bois dur à patine sombre et tige de métal, sculpté d'un personnage féminin, mains soutenant symboliquement la poitrine. Fissure transversale en partie haute. Insigne de pouvoir d'un chef. Haut. 93 cm. – style Luba – RDC

60 / 80



- 67 Fétiche en bois patiné figurant un personnage assis. Yeux figurés par des clous. Haut. 39 cm. – style Teke – Congo / RDC

40 / 50



- 68 Deux petits fétiches Buti en bois dur patiné et charge magique recouvrant l'abdomen. Scarifications linéaires classiques. Haut. 28 – 24 cm. – style Teke – Congo/ RDC

80 / 90



- 69 Fétiche Nkisi en bois patiné, à charge magique de plumes, escargots, cordelette, cauris etc. Manques. Haut. 33 cm. – style Kongo – RDC

50 / 60



- 70** Masque en bois aux larges orbites rehaussées de pigment blanc.
Haut. 32 cm - style Lega – RDC

50 / 60



- 71** Deux masques en bois patiné et rehauts de polychromie figurant des visages plats aux yeux rectangulaires, l'un aux orbites garnies de crin et la bouche de dents de bois.
Haut. 31 – 40 cm. – style Kumu et Ngbaka – RDC

80 / 100



- 72** Panier reliquaire en bois habillé de peau de serpent, le couvercle planté d'une figure de gardien Bieri. Colliers de perles.
Haut. 50 cm. – style Fang – Gabon

60 / 80



- 73** Figure en bois dur rehaussé de polychromie, copie réduite d'un sarcophage anthropomorphe "efomba".
Haut. 81 cm - style Ntomba – RDC

60 / 80



74

Trois statuettes en bois patiné figurant deux personnages debout et une maternité de style Luba assise sur un tabouret. Fissures, manques.
Haut. 28 – 30 – 32 cm. – styles de RDC

60 / 80



75

Deux statuettes en bois patiné : un figure dite de pendu de style Mbole et un personnage aux yeux en miroir et cavité reliquaire à l'arrière du crâne. Fissures.
Haut. 58 – 46 cm. – styles de RDC

60 / 80



76

Statuette en bois dur patiné et rehauts de kaolin figurant un personnage debout, présentant trois visages imbriqués. Cauris à l'ombilic.
Haut. 38 cm. – style Lega – RDC

50 / 60



77

Figure d'autel en bois dur patiné figurant un personnage féminin agenouillé tenant unealebasse en main. Fissure.
Haut. 38 cm. – style Kongo – RDC

60 / 80



78

Deux petites statuettes en bois patiné figurant une maternité agenouillée et une porteuse de coupe.
Haut. 14 – 14 cm. – style Luba – RDC

40 / 50



79

Masque d'initiation "kakungu" en bois à polychromie bipartite figurant un visage fort long aux joues hypertrophiées. Fissure au dos.
Haut. 40 cm. – style Suku – RDC

60 / 80



80

Trois statuettes en bois dur patiné de style Songye, Kongo etc.
Manques, fissures.
Haut. 36 – 36 – 37 cm.- styles de RDC

60 / 80



81

Fétiche Nkonde en bois dur patiné figurant un personnage debout, à reliquaire abdominal, le corps hérissé de clous et lames. Fissures, usures.
Haut. 61 cm. – style Kongo – RDC

100 / 120



82

Statuette en bois patiné figurant un personnage debout, abdomen scarifié, portant un short. Usures.
Haut. 51 cm. – style Beembe – RDC

50 / 60



83

Gardien de reliquaire Bieri en bois dur à patine sombre et décor de plaques de laiton figurant un personnage barbu assis, tenant une corne en mains. Usures.

Haut. 52 cm. – style Fang – Cameroun

100 / 120



84

Trois statuettes en bois patiné, tissu, graines, de style Pende, Luluwa, Zande. Fissure et manques à la base à l'une.

Haut. 48 – 47 – 54 cm. – styles de la RDC

60 / 80



85

Masque à structure de rotin et toile peinte figurant un visage à la haute coiffe ajouré. Résille végétale.

Haut. 54 cm. – style Tschoquwé – RDC

100 / 120



86

Marotte de danse en bois polychrome sculptée d'une tête aux scarifications traditionnelles.

Haut. 72 cm. – style Kuyu – Congo

60 / 80



87

Quatre statuettes en bois patiné figurant trois personnages féminins, un autre masculin debout. Manques dus aux xylo pour l'une.

Haut. 26 – 29 – 27 - 19 cm. – style Luba – RDC

60 / 80



88

Grand masque en bois polychrome figurant un visage aux traits accentués, la barbe ornée de pièces de monnaies et cauris. Coiffe de raphia. Fissures et manques dus aux xylophages.
Haut. 62 cm. – style Kuba – RDC

60 / 80



89

Masque Kifwebe en bois polychrome de forme circulaire, à décor de perles incrustées. Barbe de fibres.
Haut. 21 cm. – style Luba – RDC

50 / 60



90

Masque de circoncision en bois polychrome figurant un visage stylisé aux larges orbites ornées de motifs en étoile.
Haut. 47 cm. – style Bembe – RDC

60 / 80



91

Bouclier en bois léger polychrome ornée de deux personnages en ronde bosse, une corne plantée au sommet du crâne. Décor géométrique.
Haut. 85 cm. – style Songye- RDC

60 / 80



92

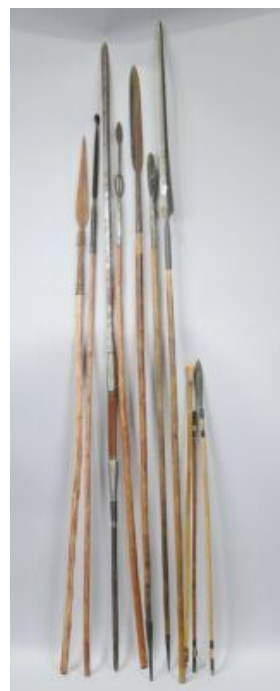
Masque dit de reine en bois patiné orné d'un décor de perles et coiffe de raphia ornée de perles et cauris.
Haut. 33 cm. – style Kuba – RDC

50 / 60



- 93** Ensemble de lances aux fers de forme étirée ou en palette dont une longue lance Masaï pour chasser le lion avec son talon, utilisée autrefois lors de l'initiation des jeunes guerriers. Une autre portant une grappe d'ardillons. Manches de bois. Oxydation.
Long. 178 à 140 cm. – Masaï du Kenya, Tchad
On joint des flèches en bambou.

120 / 150



- 94** Quatre masques en bois polychrome de style Kuba, Kumu, etc. Usures, fissure à l'un.
Haut. 24 – 24 – 25 – 36 cm. – styles de la RDC

80 / 100



- 95** Trois statuettes en bois patiné, l'une Janus, de style Hemba, Luba et Zande. Usures, petit manques.
Haut. 24 – 29 – 26 cm. – style de RDC

50 / 60



- 96** Spectaculaire tambour à membrane en bois patiné porté en caryatide par un oiseau reposant sur la tête d'un personnage féminin portant une coupe, assis sur une chaise à l'européenne. Riche coiffure nattée, scarifications.
Haut. 89 cm. – style Tschoquwé – RDC

150 / 180



- 97** Fétiche en bois dur patiné figurant un personnage Janus féminin et masculin debout, ventre gravide, avec reliquaire abdominal et dorsal.
Yeux ornés de miroir, tissu, cordelette etc.
Haut. 68 cm. – style Kongo – RDC

100 / 120



- 98** Masque Pwo en bois à patine sombre figurant un visage féminin serein.
Riche coiffe de fibres végétales, bandeau de tissu et cauris.
Haut. 19 cm. – style Tschoquwé – RDC

60 / 80



- 99** Trois pièces en bois patiné : deux statuettes de style Beembé et Boyo, un tabouret à caryatide diminutif de style Luba. Manques au tabouret.
Haut. 36 – 30 - 13 cm. – Styles de RDC

60 / 80



- 100** Hache récade "imbu" à lame courbe de fer, le manche en bois habillé de plaques de laiton patiné sculpté en partie haute d'un personnage debout, le visage barbu scarifié. Oxydation.
Haut. tot. 53 cm. – style Teke –RDC

80 / 90



- 101** Statuette en bois patiné figurant un personnage au ventre gravide, à deux têtes masculine et féminine. Fissures, petits manques.
Haut. 33 cm. – style Songye – RDC

50 / 60



Statuette en bois patiné, debout, yeux en cauris.
102 Haut. 58 cm. – style Teke – Congo/ RDC

40 / 50



Grand masque en bois lourd polychrome figurant un visage étiré
surmonté d'une tête fichée sur un long cou. Usures.
103 Haut. 94 cm. – style Igbo – Nigéria

60 / 80



Marotte de danse en bois polychrome au visage scarifié.
104 Haut. 60 cm. – style Kuyu – Congo

60 / 80



105

Reliquaire en bois dur habillé de plaques de laiton et cuivre présentant un visage Janus, l'un de type concave, l'autre convexe.
Haut. 67c m. – style Kota – Gabon

150 / 180



106

Trois statuettes en bois patiné et rehauts de polychromie : une maternité de style Tschoquwé, un ancêtre de style Hemba, etc. Base mangée pour l'un.
Haut. 43 – 45 – 41 cm. – styles de RDC

80 / 100



107

Deux statuettes en bois patiné figurant un personnage féminin agenouillé, l'autre masculin assis symboliquement sur un quadrupède à deux têtes. Usures, érosion.
Haut. 52 – 52 cm. – style Kongo – RDC

60 / 80



108

Gardien de reliquaire de type Bieri en bois lourd à patine sombre. Fissure.
Haut. 51 cm. – style Fang – Cameroun

80 / 90



109

Sculpture symbolique en bois patiné figurant quatre esclaves portant sur un palanquin un dignitaire assis sur un siège.
Dim. 59 x 37 cm. – style Kongo – RDC

80 / 90



- 110** Masque Giwoyo en bois léger rehaussé de polychromie figurant un visage aux yeux tombants prolongé par un corps symbolique. Coiffe de raphia et barbe de fibres.
Haut. 23 cm. – style Pende – RDC

80 / 100



- 111** Trois statuettes en bois dur, deux Buti à charge abdominale de style Teke et un personnage de style Yaka. Fissure.
Haut. 47 – 40 – 38 cm. – styles de RDC

80 / 100



- 112** Trois statuettes en bois patiné de style Yaka, Luba etc.
Haut. 29 – 29 – 28 cm. – styles de RDC

60 / 80



- 113** Bouclier en bois léger polychrome orné d'un masque Kifwebe en relief.
Qlq usures.
Haut. 94 cm. – style Songye – RDC

60 / 80



- 114** Quatre statuettes en bois patiné et polychromie de style Yaka, Lega, Luba, et Boyo.
Haut. 24 – 25 – 36 – 25 cm. – styles de RDC

60 / 80



- Curieuse statuette zooanthropomorphe en bois dur à patine sombre figurant un personnage debout, abdomen bombé, à la tête aviforme au long bec et grandes orbites.

115 Haut. 24 cm. – style Pende? – RDC

20 / 30



- Masque Pwo en bois dur à patine sombre figurant un visage féminin serein le front orné d'un bandeau gravé. Riche coiffe de fibre et résille de cou.

116 Haut. totale 28 cm. – style Tschoquwé – RDC

60 / 80



- Masque Okuyi en bois rehaussé de polychromie figurant un visage à la coiffure à coque centrale surmontée d'une petite tête.

117 Haut. 36 cm. – style Punu – Gabon

50 / 60



- Appui-nuque en bois dur patiné soutenu en caryatide par deux personnages féminins agenouillés. Manques à la base.

118 Haut. 19 cm. – style Luba – RDC

30 / 40



- Siège en bois lourd à patine sombre d'usage à l'assise incurvée, aux quatre pieds droits. Usures, restauration.

119 Dim. 94 x 33 x 34 cm. – Lega ? – RDC

300 / 400



- 120** Quatre statuettes de style Teke, l'une Janus, deux habillées d'une charge. Petit manque à l'une.
Haut. 37 – 36 – 39 – 19 cm. – style de RDC
- 60 / 80



- 121** Deux statuettes en bois patiné, l'une de type Bieri avec colliers de perles, l'autre de style Kongo dressé sur un quadrupède à deux têtes.
Fissures, petits manques.
Haut. 35 – 37 cm. – style du Gabon et Congo
- 80 / 100



- 122** Porteuse de coupe en bois dur patiné au front fort bombé, inspirée du maître de Buli.
Haut. 36 cm. – style Luba – RDC
- 50 / 60



- 123** Masque "Pwoom itok" en bois à patine sombre au front bombé et yeux exorbités. Coiffe de raphia et plumes.
Haut. 28 cm. – style Kuba – RDC
- 50 / 60



- 124** Lot de cinq pièces : quatre statuettes en bois patiné de style Kongo, Luba et Tschoquwé, et une récade de style Luba ornée d'une tête sculptée.
Haut. 21 à 12 cm. Long. 34 cm. – styles de RDC
- 60 / 80



- 125** Marotte de danse en bois léger polychrome sculptée d'une tête Janus surmontée d'un personnage debout, un animal symbolique sur la tête.
Erosion.
Haut. 99 cm. – style Kuyu – Congo

80 / 90



- 126** Masque royal "Mosh ambooy mu shall" en raphia patiné richement brodé de perles, cauris, cône, et barbe de crin animal.
Haut. 37 cm. – style Kuba – RDC

60 / 80



- 127** Masque en bois à patine sombre figurant un visage aux attributs zoomorphes, aux yeux et front saillants.
Haut. 32 cm. – style Kuba – RDC

50 / 60



- 128** Trois masques en bois patiné et rehauts de polychromie de style Baoulé, Ngbaka et un Kifwebe de style Luba.
Haut. 27 – 22 – 32 cm. – styles de RCI et RDC

60 / 80



- 129** Deux statuettes en bois, l'une polychrome de style Kuyu, l'autre emmaillottée de raphia, une lame plantée dans le torse de style Teke.
Haut. 45 et 48 cm. – styles du Congo

60 / 80



130

Masque Pwo en bois dur à patine sombre figurant un fin visage serein.
Coiffe et résille de fibres, décor de monnaies, cauris et plumes.
Haut. 22 cm. – style Tschoquwé – RDC

60 / 80



131

Grand masque zooanthropomorphe Kifwebe masculin en bois lourd
rehaussé de polychromie à l'audacieuse stylisation en projection, à la
grande crête sagittale. Usures, petits manques.
Haut. 66 cm. – Songye tardif – RDC

300 / 400



132

Fétiche Nkonde en bois dur patiné, le corps hérissé de clous, à
reliquaire abdominal. Fissure.
Haut. 51 cm. – style Kongo – RDC

60 / 80



133

Bouclier en bois patiné orné d'un masque en relief. Usures.
Haut. 80 cm. – style Tschoquwé – RDC

60 / 80



134

Masque en bois à patine sombre et traces de polychromie figurant un
visage aux yeux exorbités, la bouche en "cul de poule". Usures.
Haut. 34 cm. – style Kuba – RDC

60 / 80



135

Statuette en bois dur à patine sombre figurant une maternité assise, son enfant sur les genoux. Décor de clous de laiton.

Haut. 29 cm. env. – style Kongo – Congo

40 / 50



136

Masque à structure de rotin et tissu peint figurant un visage surmonté d'une haute coiffe ajourée.

Haut. 62 cm. – style Tschoquwé – RDC

80 / 100



137

Chasse-mouche en bois et résille de cordelette sculpté d'un buste de femme enceinte.

Long. 26 cm. – style Luba – RDC

30 / 40



138 Tambour cylindrique en bois lourd patiné et rehauts de polychromie à motif anthropomorphe d'un buste d'homme barbu aux yeux blanchis.

Petit manque.

Haut. 112 cm. – style Beembe – Congo

80 / 90



139 Panneau de case en bois patiné rectangulaire sculpté en ronde bosse d'une maternité allaitante, aux scarifications traditionnelles. Usures.

Dim. 98 x 37 cm. – style Tschoquwé – RDC

80 / 90



140 Canne de cérémonie "kibango" en bois patiné et tige de métal sculpté d'un motif géométrique central surmonté d'une statuette féminine debout. Colliers.

Haut. 120 cm. – style Luba / Tabwa – RDC

60 / 80



- 141** Panneau en bois léger à patine sombre et rehauts de polychromie sculpté en ronde bosse d'un couple de personnages aux traits de hiboux, encadrés du motif des yeux de hibou.
Dim. 118 x 34 cm. – style Bembe - RDC

60 / 80



- 142** Bâton de chef en bois patiné sculpté à son sommet d'un personnage féminin assis, à reliquaie abdominal, surplombant un homme enserrant la tige.
Haut. 103 cm. – style Kongo – RDC

60 / 80

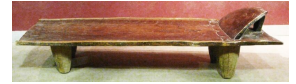


- 143** Lot de cinq lances à pointes de fer forgé, certaines à arpillons, et manches de bois à patine sombre, avec un motif renflé à décor géométriques et fils de cuivre ou laiton. Usures, oxydation, manques.
Haut. 100 à 140 cm. env. – RDC

100 / 120



- 144** Important lit mortuaire "Gbag" en bois lourd monoxyle à patine sombre d'usage de forme oblongue, un repose-nuque semi-circulaire sculpté à une extrémité, orné à sa base de deux coupelles. Un fin bourrelet le borde sur sa longueur. Présent dans chaque village Senoufo pour les rites funéraires, on y allongeait le défunt une nuit avant de l'enterrer.
Dim. 238 x 75 x 38 cm. – Senoufo – Côte d'Ivoire



700 / 900

- 145** Masque en bois mi-dur à traces de kaolin figurant un visage au style géométrisé, arcades sourcilières en ressaut, nez triangulaire, bouche rectangulaire aux dents apparentes et coiffe en bandeau. Scarifications. Fissure longitudinale restaurée. Usures et patine d'usage.
Haut. 30,5 cm - Fang - Okandé — Gabon

Experts : Alain VADON & Emilie LE MOAL

400 / 500



- 146** Masque en bois mi-dur rehaussé de kaolin figurant un long visage géométrisé, aux arcades sourcilières en relief prolongées par un long nez droit, aux yeux protubérants mi-clos. Une bande médiane frontale se prolonge jusqu'au menton et à la bouche juste suggérée. Décor de plumes fichées sur les tempes. Patine d'usage. Collecté in situ dans les années 50.
Haut. 29 cm. – Fang – Gabon

Experts : Alain VADON & Emilie LE MOAL

1 500 / 1 800



- 147** Masque en bois léger en partie noirci rehaussé de kaolin figurant un visage ovale aux grands yeux en amande à la pupille percée, bouche saillante, à la coiffure en deux coques séparées par une raie médiane ornée de graines d'abrus. Scarification frontale en écaille, large collerette sous le menton. Patine d'usage, usures. Le traitement général évoque les masques Okuyi des Punu, celui des yeux trahit une influence Vili du Congo voisin.
Haut. 29 cm – Lumbo – Gabon

Experts : Alain VADON & Emilie LE MOAL

500 / 600



- 148** Importante coupe à noix de kola circulaire en bois dur portée en caryatide par un lion et, de part et d'autre, par des serpents supportant un personnage féminin et masculin. Couvercle à poignée animale. Dim. 45 x 36 cm. - Bénin, époque coloniale

50 / 60



- 149** Grand coffret décoratif de lépidoptères exotiques dont *Trogonoptera brookiana* et *Troides oblongomaculatus* - Annexe II/ UE B avec N°CITES. Dim. 62 x 33 cm.

120 / 150



- 150** Grand coffret décoratif de lépidoptères exotiques dont *Trogonoptera brookiana* et *Troides helena* - Annexe II/ UE B avec N°CITES. Dim. 52 x 37 cm.

120 / 150



- 151** Coffret d'insectes exotiques dont *Macrotoma palmata* et *Batocera willey* du Gabon. Dim. 45 x 32 cm.

80 / 100



- 152** Composition de coquillages exotiques en coffret vitré. Dim. 52 x 40 cm.

80 / 100



- 153** Masque de case en bois léger et rehauts de polychromie figurant un ancêtre au nez en crochet. Usures. Haut. 40 cm. – Moyen Sepik – PNG

60 / 80



- 154** Base de meule à grain en bois dur érodé de forme circulaire. Décor géométrique gravé sur le rebord. Trappe à farine sur le côté. Usures. Dim. 76 x 28 cm. – Rajasthan – Inde

100 / 150



155

Plat en bois rehaussé de pigment argileux et polychromie rouge sculpté d'une tête en guise de poignée.

Long. 68 cm. – Asmat tardif – Indonésie

60 / 80



156

Statue "hampatung" en bois lourd et dur figurant un personnage zooanthropomorphe assis sur sa queue. Tête aux yeux exorbités, à la bouche prognathe. Fissures.

Haut. 66 cm. – Dayak – Kalimantan - Bornéo – Indonésie

100 / 120



157

Statue en bois lourd à patine sombre figurant un personnage aux traits zoomorphes tenant un poisson contre lui, queue reposant sur le sol, à la symbolique sexuelle. Fissures.

Haut. 85 cm. – Dayak – Kalimantan - Bornéo - Indonésie

100 / 120



158

Maternité en bois dur et lourd à patine sombre figurant une mère assise serrant un enfant contre elle, un deuxième enfant en porte-bébé dans son dos. Quelques fissures.

Haut. 39 cm. - Dayak – Kalimantan - Bornéo – Indonésie

150 / 200



159

Masque en bois léger rehaussé de polychromie figurant un cochon au long museau. Mâchoire articulée.

Haut. 67 cm. – Kayan Dayak – Kalimantan - Bornéo – Indonésie

80 / 90



160

Masque en bois dur polychrome figurant un visage aux traits simiesques. Mors pour le port au dos.

Haut. 31 cm. – Dayak - Kalimantan - Bornéo – Indonésie

60 / 80



161

Figure de gardien "hampatung" en bois dur raviné par les intempéries figurant un personnage masculin trapu, en position frontale, aux boucles d'oreilles lui touchant les épaules. Fissures, manques.

Dim. 39 x 19 cm. – Bahau Dayak – Kalimantan - Bornéo – Indonésie

200 / 250



162

Carquois en bambou et ligatures de vannerie à patine sombre d'usage. Poignée en bois à belle patine au fin motif d'animal mythique "aso" et de volutes. Une calebasse à couvercle en bois et une lame d'affûtage en pierre y sont suspendus. Flèches de sarbacane absentes.
Haut. 41 cm. - Dayak - Kalimantan - Bornéo – Indonésie

180 / 200



163

Trois masques, l'un en bois dur, deux en bois léger polychromes figurant des visages aux traits grotesques.
Haut. 19 - 24 – 21 cm. – Dayak - Kalimantan - Bornéo – Indonésie

80 / 100



164

Masque d'esprit "Hudo" en bois dur polychrome figurant un visage hybride au long museau laissant sortir une langue démesurée. Lié aux rites agraires lors des récoltes du riz.
Dim. 30 x 26 cm. – Dayak tardif – Kalimantan - Bornéo – Indonésie

80 / 100



165

Vannerie circulaire à patine sombre et renfort de bambou servant à trier le riz.
Diam. 52 cm. – Dayak - Kalimantan - Bornéo – Indonésie

50 / 60



166

Deux masques en bois léger polychrome figurant des visages grotesques, l'un aux dents de cochon et décor de coquillages.
Haut. 25 – 28 cm. – Dayak tardif – Kalimantan - Bornéo – Indonésie

80 / 100



167

Sculpture en bois dur figurant un animal à la queue repliée sur le dos. Usures, petits manques.
Long. 31 cm. - Dayak - Kalimantan - Bornéo – Indonésie

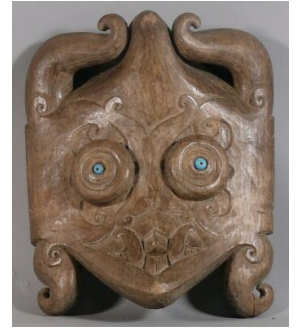
50 / 60



168

Masque en bois léger figurant un visage large aux traits hybrides et motifs d'entrelacs gravés. Yeux de perles bleues.
Haut. 29 cm. – style Busang Dayak - Kalimantan - Bornéo – Indonésie

40 / 50



169

Masque d'esprit "Hudo" en bois polychrome à la riche ornementation de volutes figurant un animal hybride au long museau évoquant un sanglier. Lié aux rites agraires lors des récoltes du riz.
Haut. 64 cm. – Dayak tardif – Kalimantan - Bornéo – Indonésie

80 / 100



170

Trois masques en bois léger patiné figurant des visages aux yeux saillants, langue tirée pour certains. Traces de xylo à l'un.
Haut. 29 – 28 – 36 cm. – Dayak tardif - Kalimantan - Bornéo – Indonésie

60 / 80



171

Masque en bois léger avec traces de pigments, aux yeux saillants.
Haut. 36 cm. – Dayak - Kalimantan - Bornéo – Indonésie

50 / 60



172

Siège en bois lourd à patine sombre de forme ovale prolongé à chaque extrémité par une tête animale hybride aux motifs curvilignes évoquant le chien - dragon "aso".
Dim. 117 x 39 cm. – Dayak - Kalimantan - Bornéo – Indonésie

200 / 250



173

Siège en bois lourd à patine sombre de forme ovale prolongé à chaque extrémité par une tête animale hybride aux motifs curvilignes du chien - dragon "aso".
Dim. 137 x 38 cm. – Dayak - Kalimantan - Bornéo – Indonésie

200 / 250



- 174** Deux têtes en bois dur figurant des visages, yeux saillants, bouche ouverte en un cri.
Haut. 16 – 18 cm. – Indonésie
- 20 / 30



- 175** Amulette en alliage de cuivre à patine sombre figurant un personnage accroupi, bras et jambes écartées, la coiffure aux deux ailettes latérales.
Haut. 11 cm. – Dayak - Kalimantan - Bornéo – Indonésie
- 40 / 50



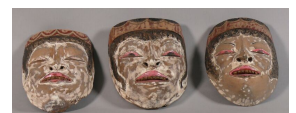
- 176** Coupe domestique à décor rituel de forme oblongue, prolongée d'une tête animale faisant poignée. Décor de vannerie tressée de chaque bord.
Long. 42 cm. – Dayak - Kalimantan - Bornéo – Indonésie
- 40 / 50



- 177** Masque d'esprit "Hudo" zooanthropomorphe en bois léger richement peint de motifs luxuriants de volutes, au museau en saillie, aux crocs acerbés. Plumes et rotin au sommet. Lié aux rites agraires lors des récoltes du riz.
Haut. 35 cm. (sans les plumes) – Dayak - Kalimantan - Bornéo – Indonésie
- 150 / 180



- 178** Trois petits masques Topeng en bois polychromé.
Haut. 19 – 19 – 18 cm. – artisanat de Java – Indonésie
- 30 / 40



- 179** Masque en bois à traces de polychromie aux traits massifs et grimaçants. Bouche entrouverte, yeux asymétriques. Traces de xylophages.
Haut. 37 cm. – Dayak - Kalimantan - Bornéo – Indonésie
- 80 / 90



- 180** Grand masque d'esprit "Hudo" zooanthropomorphe en bois léger à la riche polychromie, au décor luxuriant de rinceaux. Bouche ouverte sur une langue enroulée, dents saillantes. Patine artificielle.
Haut. 62 cm. – Dayak tardif - Kalimantan - Bornéo – Indonésie
- 120 / 150



- 181** Paires de cuillères de bois patiné au manche sculpté de personnages évoquant des esprits protecteurs.
Long. 28 et 31 cm. – Dayak – Kalimantan – Bornéo – Indonésie
- 50 / 60



- 182** Paire de spatules en bois dur à patine sombre, au manche sculpté d'un personnage debout à haute coiffe.
Haut. 64 et 54 cm. - Dayak – Kalimantan – Bornéo – Indonésie
- 60 / 80



- 183** Important cercueil (reliquaire) en bois érodé de forme rectangulaire, les parois ornées en bas-relief de motifs d'entrelacs et rinceaux, à chaque extrémité d'une figure psychopompe nommée Penlih en ronde-bosse. Fissures, petits manques et perforations à la base. En général réservé à des personnes d'un haut rang social, parfois placé sous la véranda de la longue maison.
Dim. 147 x 33 cm. – Haut. 30 cm. – Dayak Modang – Haut Mahakam - Kalimantan – Bornéo – Indonésie
- 1 500 / 1 800



184

Poteau "blontang" en bois dur à patine naturelle sculpté en partie haute d'un personnage assis tenant une corne, aux yeux saillants, aux lourdes boucles d'oreilles, un serpent enroulé au sommet du crâne. Usures, fissures. Ces poteaux sont plantés devant la longue maison pour le sacrifice du buffle lors des secondes funérailles et représentent souvent le défunt.

Haut. 134 cm. – Dayak Benua' - Kalimantan – Bornéo – Indonésie

400 / 500

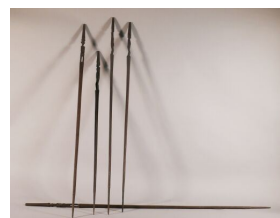


185

Lot de cinq marqueurs en bois dur teinté de sombre, façonnées à sept côtés sur la longueur, sculptés au sommet d'un personnage étiré à la posture hiératique.

Long. 128 à 95 cm. - Dayak – Kalimantan – Bornéo – Indonésie

80 / 100



186

Carquois en bambou à patine sombre d'usage et ligature de vannerie. Poignée de bois sculpté de volutes et motifs animaliers. Fissure au bouchon. Sans les flèches.

Haut. 30 cm. - Dayak – Kalimantan – Bornéo

On joint un autre carquois de même type.

80 / 100



187

Hotte à panneau de bois patiné et vannerie de forme rectangulaire, à panneau central amovible et bretelles de rotin tressé. Sert à transporter les produits du champs ou de la forêt.

Haut. 55 x 30 cm. – Dayak – Kalimantan – Bornéo – Indonésie

60 / 80



- 188** Sept tiges de bambou patiné, aux extrémités en os finement sculpté de petits gardiens "hampatung" et de motifs "hudo" de l'autre. Manque une extrémité à l'une.

Long. 81 à 76 cm. – Dayak – Kalimantan – Bornéo – Indonésie

50 / 60



- 189** Masque d'esprit "Hudo" en bois à la riche polychromie figurant un animal de type cochon au long museau et crocs saillants. Mâchoire articulée.

Long. 59 cm. – Dayak tardif – Kalimantan – Bornéo – Indonésie

80 / 100



- 190** Trois masques en bois polychrome figurant un sanglier au long museau à crocs, et deux visages, l'un Javanais aux yeux saillants et bouche ouverte sur des dents élimées pointues.

Haut. 29 – 25 – 19 cm. – Dayak – Bornéo et Java – Indonésie

80 / 100



- 191** Masque d'esprit "Hudo" en bois richement polychrome à patine artificielle, figurant un visage chimérique aux traits zooanthropomorphes. Grandes oreilles à motifs ajourés fixées par du rotin. Fissure à consolider, usures.

Haut. tot. 62 cm. – Dayak tardif – Kalimantan – Bornéo – Indonésie

80 / 100



- 192** Hache herminette "beliung" à lame de fer et manche de bois à patine d'usage avec insert d'os et ligature de rotin à motif de dragon aso. Outil principal des sculpteurs sur bois.

Long. 67 cm. – Dayak – Kalimantan – Bornéo – Indonésie

120 / 150



- 193** Trois masques en bois à patine sombre et traces de polychromie, figurant des visages, l'un aux traits déformés et peau animale. Usures, traces de xylo pour l'un.

Haut. 27 - 30 – 33 cm. – Daya tardif – Kalimantan – Bornéo – Indonésie

60 / 80



194

Hotte "lanjung" en vannerie et renforts de bambou à base carrée et ouverture circulaire. Bretelles de rotin tressé. Sert à transporter le padi.
Dim. 70 x 37 cm. – Dayak – Kalimantan – Bornéo – Indonésie

60 / 80



195

Masque d'esprit "hudo" en bois polychrome figurant un animal hybride au long museau à décor de circonvolutions. Petit manque.
Long. 65 cm. – Dayak tardif – Kalimantan – Bornéo – Indonésie

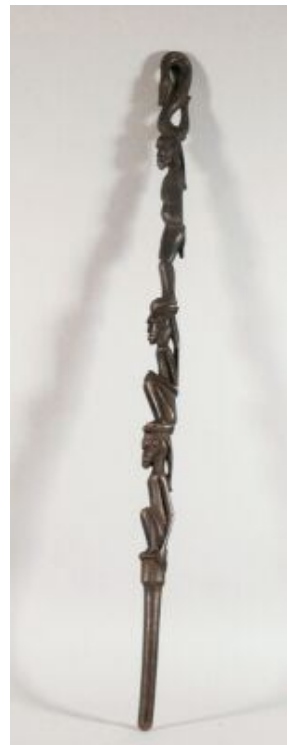
80 / 100



196

Canne de chef en bois dur à patine sombre richement sculptée de personnages superposés, le dernier surmonté d'un serpent en "S" formant poignée. Usures.
Long. 104 cm. – Dayak – Kalimantan – Bornéo – Indonésie

100 / 120



197

Deux "tun tun peti" ou charmes de chasse au sanglier en bois dur à patine sombre sculptés en partie haute de deux personnages assis sur une base rectangulaire à fin motif décoratif, mains aux genoux ou au menton, portant une petite coiffe ronde. On joint un piquet sculpté d'un personnage debout dans une attitude hiératique, yeux exorbités.
Haut. 46 – 48 – 62 cm. – Iban Dayak – Bornéo – Indonésie

180 / 200



198

Bâton en bois dur à patine sombre sculpté d'un personnage et d'une tête Janus aux traits stylisés.

Haut. 118 cm. – Dayak – Kalimantan – Bornéo – Indonésie

60 / 80



199

Masque d'esprit "Hudo" en bois à la riche polychromie au décor luxuriant de volutes, au grand nez et à la mâchoire saillante hérissée de crocs. Larges oreilles latérales rapportées. Coiffe de rotin et reste de plumes. Mors de portage et fixation en chambre à air. Usures, petits manques.

Ces masques dansent lors des fêtes agraires entourant les récoltes du riz.

Haut. 47 cm. – Dayak – Kalimantan – Bornéo – Indonésie

500 / 600



200

Deux statuettes en bois à patine sombre figurant des personnages féminin et masculin en costume.

Haut. 24 – 24 cm. – Kalimantan – Bornéo – Indonésie

40 / 50



201

Deux statuettes en bois à patine sombre figurant deux personnages masculins en costume.

Haut. 26 – 27 cm. – Kalimantan – Bornéo – Indonésie

40 / 50



202

Petit outil à couper le riz à manche de bois à patine sombre sculpté d'un motif ajouré d'"aso" auquel est fixée une lame de fer transversale.

Long. 22 cm. - Dayak – Kalimantan – Bornéo – Indonésie

50 / 60



203

Poteau "blontang" en bois dur à patine naturelle sculpté en partie haute d'un personnage féminin assis, aux yeux saillants, la chevelure en cascade dans le dos. Motifs de rinceaux sur la base. Usures, fissures au sommet. Ces poteaux sont plantés devant la longue maison pour le sacrifice du buffle lors des secondes funérailles et représentent souvent le défunt.

Haut. 131 cm. - Dayak Benua' - Kalimantan – Bornéo – Indonésie

400 / 500



204

Statuette "hampatung" en bois dur à patine naturelle figurant un personnage de gardien debout sur une base ronde, une corne en main, un serpent, symbole du monde souterrain, à ses pieds. Décor floral sur la base. Manque, fissures.

Haut. 118 cm. - Dayak - Kalimantan – Bornéo – Indonésie

400 / 500



205

Deux masques en bois dur, l'un à patine sombre, figurant des visages ovales, les oreilles placées au coin des yeux.
Haut. 24 – 22 cm. – Indonésie

50 / 60



206

Deux masques en bois et rehauts de polychromie figurant des visages masculins, l'un à barbiche de crin animal.
Haut. 27 – 24 cm. – Dayak – Kalimantan - Bornéo – Indonésie

50 / 60



207

Sabre "mandau" à lame de fer, manche et fourreau de bois orné de ligatures de vannerie. Au dos, un petit fourreau en écorce contient un petit couteau à manche de bois. Usures, oxydation.
Long. 64 cm. – Dayak - Kalimantan – Bornéo – Indonésie

100 / 120



208

Masque d'esprit "Hudo" en bois polychrome à patine artificielle figurant un visage zooanthropomorphe, le museau orné de crocs.
Haut. 35 cm. – Dayak - Kalimantan – Bornéo – Indonésie

60 / 80



209

Lance à lame de fer patinée fixée au manche de bois par une ligature de vannerie. Manque. Oxydation.
Long. 139 cm – Dayak - Kalimantan – Bornéo – Indonésie

60 / 80



210

Plantoir à riz en bois dur à patine sombre sculpté en partie haute d'une figure de gardien "hampatung" et sur le fût d'une créature mythologique "aso" à vocation protectrice.
Haut. 160 cm. – Dayak - Kalimantan – Bornéo – Indonésie

100 / 120



211 Plautoir à riz en bois dur à patine sombre sculpté en partie haute d'une figure de gardien "hampatung" et sur la tige d'un masque aux yeux saillants à vocation protectrice.

Long. 182 cm. - Dayak - Kalimantan – Bornéo – Indonésie

100 / 120



212 Poteau "blontang" en bois dur à patine naturelle sculpté en partie haute d'un personnage masculin assis, aux yeux saillants, langue tirée. Deux registres de rinceaux sur la base. Usures, fissures. Ces poteaux sont plantés devant la longue maison pour le sacrifice du buffle lors des secondes funérailles et représentent souvent le défunt.

Haut. 149 cm. - Dayak Benua' - Kalimantan – Bornéo – Indonésie

400 / 500



213

Echelle de grenier à riz en bois dur à patine naturelle comportant cinq marches pointant vers un personnage mythique au sommet. Il tire symboliquement la langue, un quadrupède juché sur son crâne, tandis qu'un double serpent et un singe ornent son dos. Usures.
Haut. 230 cm. - Dayak - Kalimantan – Bornéo - Indonésie

200 / 300



214

Paire de poteaux sculptés à leur partie supérieure d'une femme et d'un homme dans une posture hiératique. Manques, érosion.
Long. 193 – 188 cm. – Dayak – Kalimantan – Bornéo - Indonésie

200 / 250



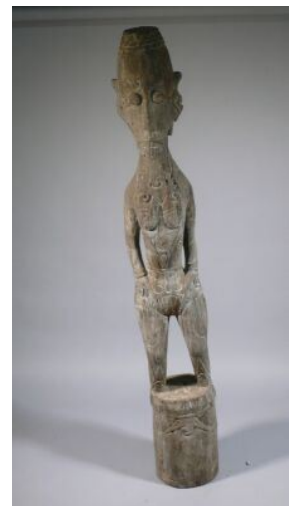
- 215** Immense poteau commémoratif en bois lourd à patine grise sculpté d'un style plein de force à sa partie supérieure d'un personnage mythique debout, un marsupial sur la tête. La base comporte trois singes dont les yeux sont teints de pigment rouge agrippés à un serpent-dragon soutenant le personnage. Fissures, qlq manques (queues).
Haut. 233 cm. – Dayak – Kalimantan – Bornéo- Indonésie

1 000 / 1 200



- 216** Grande figure "hampatung" en bois dur et lourd à patine naturelle d'intempérie figurant un puissant personnage féminin campé sur une base, le corps et le visage couvert de motifs curvilignes. Fissures.
Haut. 200 cm. env – Dayak Kenyah – Kalimantan – Bornéo - Indonésie

500 / 600



- 217** Album de photographies anciennes (tirages argentiques en noir et blanc) présentant des portraits individuel et collectif d'hommes et femmes des Nouvelles Hébrides (Vanuatu) dans leur environnement, l'une montrant une rare sculpture en bois anthropomorphe. Environ 23 photos. Mention écrite indiquant 1917 -1918. Album constitué par le grand-père de l'actuel propriétaire, médecin militaire en poste aux Nouvelles Hébrides.
Dim. 16 x 21 cm.

300 / 400



- 218** Ensemble de six photographies anciennes (tirages argentiques en noir et blanc) présentant des scènes de vie aux Nouvelles Hébrides. Certaines en multiples.
Dim. 24 x 18 cm. – Rapportées par le grand-père de l'actuel propriétaire, médecin militaire en poste aux Nouvelles Hébrides début 20ème.

100 / 150



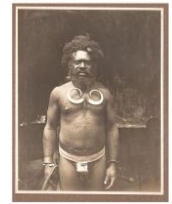
219

Ensemble de sept dents de cochon formant anneau et de deux incisives. Signe de richesse et de statut social, le cochon occupait une place importante au Vanuatu et ses incisives, en particulier les plus recourbées, servaient de parure.

Rapportés par le grand-père de l'actuel propriétaire, médecin militaire en poste aux Nouvelles Hébrides début 20ème .

On joint un bracelet en bois et deux autres taillés en coquillage.

100 / 150



220

Long collier de rondelles de coquillages faisant office de monnaie d'échange. Rapporté par le grand-père de l'actuel propriétaire, médecin militaire en poste aux Nouvelles Hébrides début 20ème .

Long. 200 cm. – Vanuatu (Nouvelles Hébrides)

150 / 180



221

Natte en vannerie de fibres végétales constituée de deux lés assemblés, les extrémités traitées en ajour et ornées de touffes de fibres. Certaines pouvaient servir de ceinture. Rapportée par le grand-père de l'actuel propriétaire, médecin militaire en poste aux Nouvelles Hébrides début 20ème .

Dim. 150 x 35 cm. env. – Vanuatu (Nouvelles Hébrides)

100 / 150



222

Calebasse à eau habillée d'un filet de cordelette végétale (fibres de coco) torsadée. Petites usures. Rapportée par le grand-père de l'actuel propriétaire, médecin militaire en poste aux Nouvelles Hébrides début 20ème .

Haut. 23 cm. – Kanak – Nouvelle Calédonie

200 / 300



223

Lot : Râpe à tabac en bois à fin décor floral stylisé sur chaque face des Vanuatu, un éventail en vannerie de fibres végétales teintes et deux peignes, l'un en fine vannerie à motifs géométriques probablement des Iles Salomon, l'autre en bambou à décor géométrique des Vanuatu. Rapportés par le grand-père de l'actuel propriétaire, médecin militaire en poste aux Nouvelles Hébrides début 20ème .
Eventail en paille avec polychromie

60 / 80



224

Lance ou massue en bois dur de palmier, de forme renflée à sa pointe. Long. 280 cm. – Océanie
On joint une lance à pointe de fer. Oxydation.

120 / 150



225

Deux modèles réduits de pirogues en bois, l'une complète avec sa voile, rames etc., petit manque pour l'autre. Madagascar

60 / 80



226

Ensemble de sept dagues d'Afrique du Nord à lames de fer forgé, manches de bois ou corne et fourreaux de cuir travaillé, bois ou métal : trois dagues Touareg du Mali ou Niger dont deux de bras, un poignard Koumiya du Maroc, un couteau Flissa d'Algérie à manche zoomorphe, etc.
Usures, petits manques.

180 / 200



227

Machette à manche de bois et fourreau de cuir numérotés. Usures. – Brésil ?

30 / 40



Arc en bois habillé de cuir à décor de rosettes et un carquois en cuir avec ses flèches à pointes de métal.

Long. 120 cm. – Afrique de l'Ouest

228 On joint un mortier en bois dur naturel. Fissures.

Haut. 31 cm. – Afrique du Nord ?

Mortier bois - Touareg ? Algérie ? H. 31 cm

50 / 60



Masque et un couple de statuettes en bois sculpté.

229 Artisanat d'Afrique de l'Ouest.

20 / 30



Lot de trois musiciens et une danseuse sculptés en bois, au costume traditionnel doré richement paré de touches de verre coloré et de volutes.

230 Haut. 46 à 28 cm. – artisanat de Thaïlande

60 / 80



Bouddha couché sculpté en bois dur, peint de rouge, rehaussé d'éclats de verre et dorure.

231 Long. 86 cm. – Thaïlande

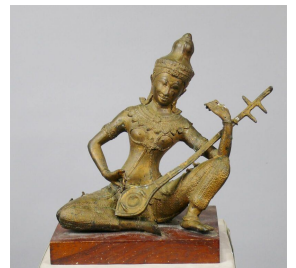
60 / 80



Statuette en bronze rehaussé de doré figurant une joueuse de luth assise. Instrument dessoudé.

232 Haut. 31 cm. – artisanat de Thaïlande

50 / 60



233

Reliquaire à l'âme de bois habillée de cuivre rouge. Fissure et réparation au dos.

Haut. 64 cm. – style Kota – Gabon

40 / 50



234

Reliquaire en bois habillé de lamelles de cuivre. Manques (base)

Haut. 59 cm. – style Mahongwe – Gabon

50 / 60



235

Velours du Kasaï en raphia brodé formant des motifs géométriques symboliques liés à la cosmogonie de l'ethnie.

Dim. 66 x39 cm. – Shoowa (grpe Kuba) – RDC

40 / 50



236

Masque ancien "Géléde" en bois à patine sombre et traces de polychromie (dont indigo) figurant un visage aux scarifications traditionnelles, à la coiffure en large nœud. Fissures, réparations et manques.

Haut. 44 cm. – Yoruba – Nigeria

60 / 80



237

Grande marionnette du théâtre Sogobo en bois peint de vives couleurs, tissu et métal, figurant une gazelle aux immenses cornes surmontée d'un grand personnage aux bras écartés. Petits manques. Des années 90.

Haut. 270 cm. – Markha – Mali

150 / 180



238

Grand serpent en bois léger polychrome au corps ondulant.

Haut. 160 cm. env. – style Baga – Guinée

60 / 80



239

Table de circoncision en bois lourd à patine argileuse croûteuse, le plateau rectangulaire en assemblage de lattes, les pieds sculptés de personnages de type Bieri. Manques.

Dim. 127 x 49 x 36 cm. – style du Gabon

80 / 100



240

Trois masques zooanthropomorphes en bois à traces de polychromie, l'un de style Senoufo, les deux autres du Nigeria.

Haut. 46 – 23 – 38 cm.

50 / 60





Lot 216

Grande figure «hampatung» en bois dur et lourd à patine naturelle d'intempérie figurant un puissant personnage féminin campé sur une base, le corps et le visage couvert de motifs curvilignes. Fissures.

Haut. 200 cm. env

Dayak Kenyah – Kalimantan – Bornéo - Indonésie
500 / 600