

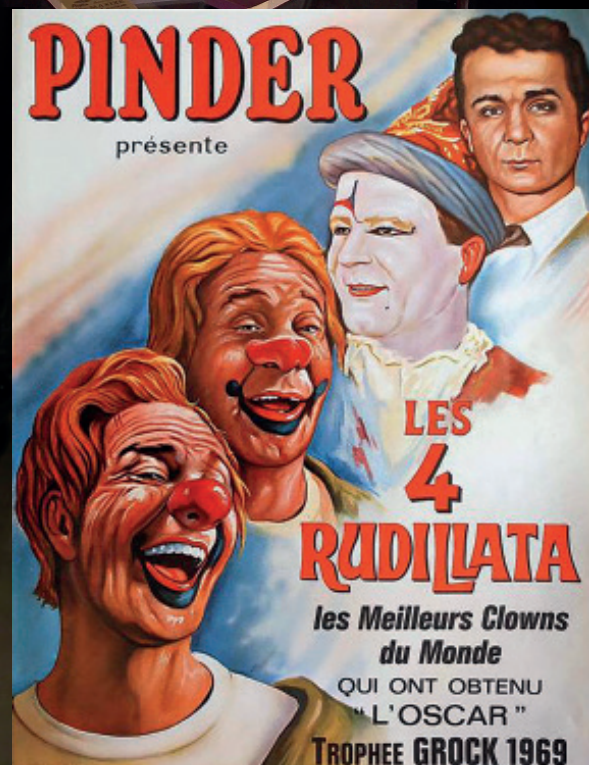
**ART DE LA SCÈNE  
& MUSIC HALL**

Collection de JAN MADD

**JEUDI 1er OCTOBRE 2020**  
**10H30 & 14H**



« LA BOULE MYSTÉRIEUSE » ayant  
appartenu au célèbre magicien  
Michel DE LA VÉGA (1931-2009)





**JEUDI 1<sup>er</sup> OCTOBRE 2020**

**MUSIC-HALL & ART DE LA SCÈNE**

COLLECTION DE JAN MADD

10h30 : 1 à 116 inclus  
14h : à partir du lot 117

Expositions publiques  
mercredi 30 septembre & le matin de la vente

VENTE EN

**LIVE**

Hôtel des Ventes des Chartrons  
136, quai des Chartrons 33300 BORDEAUX

[www.interencheres.com/33009](http://www.interencheres.com/33009)

Tél. 05 56 11 11 91 - Fax. 05 56 11 11 92  
[blanchy.lacombe@etude-chartrons.com](mailto:blanchy.lacombe@etude-chartrons.com)

[www.ivoire-bordeaux.com](http://www.ivoire-bordeaux.com)

## COLLECTION JAN MADD

### « MAITRE MAGICIEN »



Jan Madd, L'infatigable bateleur nous présente aujourd'hui une malle des Indes, pleine de souvenirs. Soixante ans de scène, au service du spectacle vont être dispersés, comme une poignée de paillettes scintillantes jetées au dessus du jardin secret de ce faiseur d'illusions.

Ce magicien de talent, débute sa carrière sur les pistes de cirques, celle de Pinder ORTF lui permettra de découvrir et d'aimer les enfants de la balle. Durant deux années, la scène du paquebot France confirmera son talent d'enchanteur. Du cirque, aux scènes des grands cabarets internationaux, des plateaux de télévision à ceux du cinéma, de music-hall en casinos, de la mer à la Seine il servira ce monde magique peuplé de rêves pour le plaisir de tous.

En 1990, le rêve se transformera en réalité. L'ouverture du Métamorphosis théâtre des illusions, sur une péniche

amarrée sur les bords de la seine, au cœur de Paris, consacrera les efforts de cet artiste, généreux de rires et de belles histoires. Vingt années de spectacles, avec une troupe talentueuse, sans relâche, au service de la Reine des Arts. Une ombre discrète avec un magnifique sourire féminin ont contribué aussi à la réussite et au succès de cette incroyable aventure.

En 2012, Jan Madd crée, dans la région de son enfance, en Normandie, « Les Amuseurs » Musée Théâtre, consacré aux arts du spectacle et de l'illusion. Trois ans plus tard, à Saint Etienne, Métamorphosis, « Théâtre Salon d'enchantement et de merveilles », ouvre ses portes pour couronner cette étonnante carrière d'un « Marchand de Rêves ».

La collection Jan Madd est un jardin fantastique. L'univers des illusions côtoient celui du music-hall. Les contes des théâtres d'ombres se fauillent autour des costumes du Maître Magicien, comme pour raconter que le mot fin n'existe pas, puisque ... sa carrière, commence demain !

Christian ROULEAU



### Affiche Maurice Chevalier : 1898-1972

Le chanteur Français le plus populaire considéré comme l'inventeur du One Man Show. Sa popularité était telle qu'il n'était pas nécessaire de mettre son nom ni le lieu où il se produisait sur l'affiche. Affiche originale dessinée par Charles Kiffer. 1955.

Maurice Chevalier, né Maurice Auguste Chevalier

1888-1972, est un chanteur, acteur, écrivain, parolier, danseur et comique français.

1

Charles Kiffer, 1902-1992 est un artiste peintre, graveur dessinateur, sculpteur et affichiste français. Il a illustré des affiches pour de nombreuses vedettes telles que Charles Trenet, Edith Piaf et Yves Montand.

Entoilage et encadrement « qualité musée »

Dimensions : 160 cm x 120 cm



600 / 700

### Affiche Folies Bergère :

Affiche représentant un personnage Lunaire « mime Severin dans la pantomime chant d'habits. »

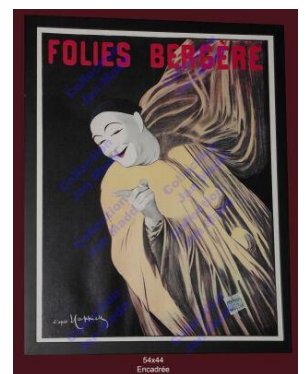
Il s'agit d'une reproduction signée d'après Lettone Capilotade.

Le théâtre des Folies Bergère est une célèbre salle de spectacles parisienne inaugurée le 2 mai 1869 et toujours en activité. De nos jours, elle présente des comédies musicales, des spectacles de théâtre musical et des concerts de musiques actuelles.

2

Entoilage et Encadrement "qualité musée".

Dimensions : 54 cm x 44 cm.



150 / 250

### Affiche Folies Bergère - La Belle Fatma. Circa 1900

Affiche du célèbre Music-hall de la rue Bergère à Paris, représentant une jeune femme parée de bijoux, scène et architecture orientale,

En 1918, Paul Derval impulse une nouvelle ère pour les Folies Bergère et va marquer de son empreinte l'histoire de la revue. Durant 48 ans il règne sans partage sur le célèbre music-hall.

3

Imprimeur : Charles Levy. 10. Rue Martel. Paris.

Entoilage et Encadrement "qualité professionnelle"

Dimensions : 81cm x 62 cm.



350 / 400

Affiche Alcazar - Jean Marie Rivière : Jean-Marie Rivière est un acteur, metteur en scène et directeur de music-hall français, 1926-1996. « Figure emblématique du monde du spectacle », il fut « longtemps considéré comme l'un des "rois" des nuits parisiennes »

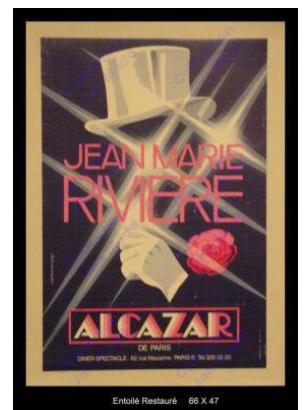
Ce Music-Hall ouvre à Paris en 1968 au Quartier Latin, dès lors une nouvelle forme de la revue prend naissance. L'Alcazar devient rapidement un lieu mythique de la capitale. On y trouve les transformistes qui font fureur et les meilleurs travestis de Paris y trouvent refuge.

4

Affiche dessinée par Jean Marie Fonteneau peintre, affichiste, illustrateur, 1931-1998

Entoilage et Restauration "qualité professionnelle"

Dimension : 66 cm x 47 cm



100 / 150

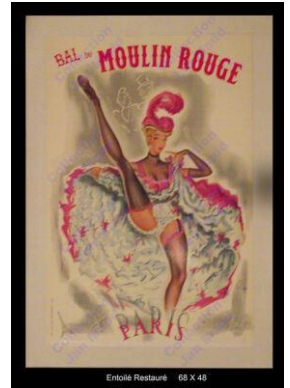
Affiche Moulin Rouge : Bal Du Moulin Rouge Affiche publicitaire en offset pour le bal du Moulin Rouge. Illustrée d'une danseuse réalisée par Okley, signée dans la planche.1965

**5** Editions CMM Terrentroy. Illustrateur Okley (de son vrai nom Pierre Gilardeau) 1929 - 2007 est un affichiste français, spécialisé dans le dessin de pin-up.

Entoilage et Restauration "qualité professionnelle"

Dimension s: 59 cm x 41 cm

100 / 150



Affiche Moulin Rouge : Bal Du Moulin Rouge Affiche publicitaire en offset pour le bal du Moulin Rouge. Illustrée d'une danseuse réalisée par Okley, signée dans la planche.

**6** Editions CMM Terrentroy. Illustrateur Okley (de son vrai nom Pierre Gilardeau) 1929 - 2007 est un affichiste français, spécialisé dans le dessin de pin-up. Les plus célèbres de ses affiches ont été réalisées pour le Moulin-Rouge, le Lido, le Châtelet, Mogador et les Folies Bergère, ainsi que Holiday on Ice de 1965 à 1986.

Entoilage et Restauration "qualité professionnelle"

Dimensions : 59 cm x 41 cm

100 / 150



Casino de Paris – Parisline. Elsa Manet 1979 : Une superbe revue de Line Renaud, Jean Bauchet et Loulou Gasté. Line Renaud quitte le spectacle en novembre 1979 et est remplacée pour les dernières représentations par l'une de ses quatre doublures habituelles Elsa Manet.

**7** Le Casino de Paris est une salle de spectacle parisienne, située au 16, rue de Clichy dans le IX arrondissement

Affiche illustrée par Brenot artiste peintre.

Laurent Brenot : 1913-1918 est un styliste, affichiste et français. Il est surnommé le "père de la pin-up"

Entoilage et Restauration "qualité professionnelle"

Dimensions : 61 cm x 48 cm

200 / 250



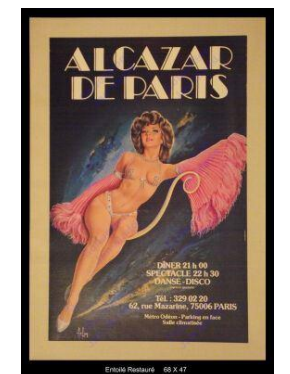
Affiche Alcazar de Paris. 1979 : Ce Music-Hall ouvre à Paris en 1968 au Quartier Latin, dès lors une nouvelle forme de revue prend naissance. L'Alcazar devient rapidement un lieu mythique de la capitale. On y trouve les transformistes qui font fureur et les meilleurs travestis de Paris y trouvent refuge.

**8** Affiche dessinée par Aslan (Alain Aslan, de son vrai nom Alain Gourdon, né à Lormont le 23 mai 1930 et mort le 11 février 2014 à Sainte-Adèle au Canada, est un peintre, illustrateur et sculpteur français. Il est surtout connu en France pour ses pin-up.

Entoilage et Restauration "qualité professionnelle"

Dimensions : 61 cm x 48 cm

200 / 250



Affiche Impression de danse rythmique.

**9** Superbe affiche représentant un couple de danseurs de charleston, Noir et Blanc, rehaussée d'un aplat or. Jazz 1930.

Entoilage et Restauration "qualité professionnelle"

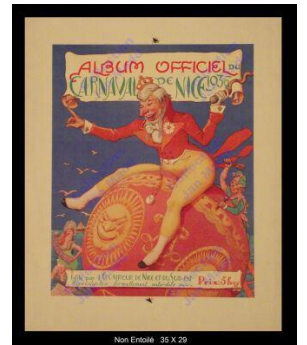
Dimensions : 87 cm x 66 cm.

100 / 150



- 10** Affiche Album officiel du Carnaval de Nice.  
Editée par l'éclaireur de Nice et du Sud Est.  
Affiche non entoillée  
Dimensions 35 cm x 29 cm

50 / 70



- 11** Affiche Bal Du Moulin Rouge. Festival : Fantaisie de Rêve avec les 40 Doriss Girls. Le Moulin-Rouge est un cabaret parisien fondé en 1889 par Joseph Oller et Charles Zidler, qui possédaient déjà l'Olympia. Il est situé sur le boulevard de Clichy dans le 18e arrondissement de Paris, au pied de la butte Montmartre Son style et son nom ont été imités et empruntés par d'autres cabarets dans le monde entier. Doris Haug fonde la troupe des "Doriss Girls" au Moulin-Rouge en 1957. Affiche non entoillée.  
Dimensions 60 cm x 40 cm

40 / 60



- 12** Affiche Crazy Horse : célèbre cabaret parisien de l'avenue Georges V Créé en 1951 par Alain Bernardain.  
La caractéristique de ce spectacle est un savant mélange d'érotisme, d'esthétisme et de lumière.

100 / 150



- 13** Affiche Danseuse Anglaise : passe partout signé par le célèbre affichiste parisien Louis Galice (1864 – 1935)

150 / 200



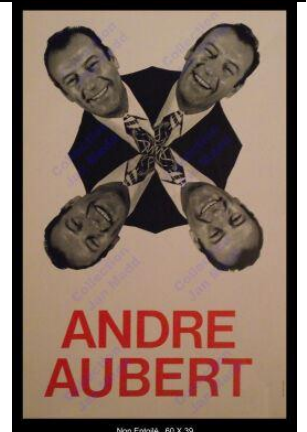
- 14** Affiche de Texte L'Ambigu de 1941 : belle salle de spectacle de la porte Saint Martin démolie en 1961. Le Théâtre de l'Ambigu avait été dessiné par Hittorff, l'architecte de la gare du Nord et du Cirque d'hiver.

80 / 120



- 15** Affiche de André Aubert : imitateur, 1923 – 2010. Habitué des cabarets parisiens dont le célèbre Don Camilo, il est surtout connu du grand public pour avoir incarné le personnage de Don Patillo dans les publicités de la marque de pâtes "Panzani" 1975 à 1999.  
Dimensions 60 cm x 39 cm.

40 / 60





Affiche Paradis Latin. Revue Champagne : revues coécrites et mises en scène par Christian Dura en 1984.

Direction Jean Kriegel qui s'était porté alors acquéreur des lieux en 1973. Conquis par la magie des lieux, Jean Kriegel avait décidé de rendre cette salle à la gloire parisienne et d'offrir au théâtre la plus belle de ses parures. En 1984, la revue Champagne est présentée par Sergio.

**16**

Sergio (Serge Drouard) est un artiste de cirque, meneur de revue et présentateur de télévision, français, né en 1950.

Un Spectacle de Christian Dura Jean Kriegel et Pierre Simonini Mise en scène Christian Dura. Décors Pierre Simonini. Musique Jean-Daniel Mercier, Frédéric Botton Chorégraphie Molly Molloy. Orchestrations Jean Daniel Mercier

Affiche non entoillée

Dimensions 60 cm x 40 cm



60 / 80

Costume de garçon de piste sur son mannequin en bois : Un garçon de piste est un Commis affecté à diverses tâches durant la représentation du spectacle, sur une piste d'un cirque.

**17**

Ce costume provient du cirque Médrano célèbre cirque parisien situé à Montmartre. Très bon état. Couleur beige, galons et boutonniers en passementerie or

300 / 350



Costume de Jan Madd pour les spectacles du Sporting-Club de Monte-Carlo Mise en scène d'André Levasseur. Mannequin en bois : frac rouge, galons, boutonniers, épaulettes passementerie or. Gilet satin blanc à quatre boutons. Culotte en satin noir à la française

**18**

300 / 350



Costume de Jan Madd : pour les galas à l'Opéra de Paris pour le Premier Ministre, sur son mannequin en bois

A l'origine ce costume a servi dans le spectacle « Une Histoire De La Magie » présenté au château de Chambord » en 1989

Costume dit de « l'enchanteur » mélange subtil d'un habit classique de magicien et d'un « sac » de clown blanc, réalisé avec des tissus provenant des soieries de Lyon. Cape en velours noir et doublure satin couleur « Pierre de Lune »

**19**

A noter que ce costume est entièrement truqué. Jan Madd présentait avec un magnifique numéro de colombes nécessitant de nombreux aménagements. En parfait état.

500 / 800





**20**

Costume de Jan Madd pour les spectacles de Bobino, l'Olympia et cabarets internationaux en 1970. Sur son mannequin en bois. Le costume est composé d'un frac spécialement équipé, d'une cape en tissu noir doublée satin moiré, d'une chemise, d'un nœud papillon blanc, et d'un gilet satiné noir fermé par quatre boutons.

500 / 800



**21**

Costume de Jan Madd pour les spectacles du Lido, de l'Alcazar et de l'Olympia dans les années 1980. Sur son mannequin en bois : le costume est composé d'un frac spécialement équipé, d'une cape en tissu noir à pointes rabattantes et doublée satin moiré, d'une chemise, d'un nœud papillon blanc et d'un gilet satiné noir fermé par trois boutons.

400 / 500



**22**

2 Costumes : Benevol et Jeniska : créés et transformés dans les ateliers de Cécile Velléda, costumière à l'opéra de Paris (entre autres) en 1992. Le costume Benevol fut porté par Jan Madd lors de représentations de "Marchand de Rêves en 1992" redingote violine en tissu satiné.

Benevol (1865-1939) Il débute avec son père comme directeur d'un théâtre forain, puis il montera des tournées célèbres dans toute la France. Son numéro "La Décapitation d'un Sujet Vivant" le rendra particulièrement célèbre.

Jeniska la Gitane : Jeniska à l'affiche des tournées Benevol fut aussi la voyante de Dellington, puis de Delson.

700 / 800



**23**

2 costumes de valet dit à la française, sur leur mannequin en bois : Pantalon bleu, habit rouge et bleu brodé or avec boutons dorés. Création originale de Cécile Velléda célèbre costumière de la Comédie Française entre autres, ayant participé à de nombreux films pour le cinéma et la télévision. Ces costumes ont été utilisés ensuite dans les différents spectacles au théâtre Metamorphosis. Très bon état.

400 / 500



**24**

1 costume de valet dit à la française, sur son mannequin en bois : Pantalon bleu et habit rouge et bleu brodé or avec boutons dorés. Création originale de Cécile Velléda célèbre costumière de la Comédie Française, ayant participé à de nombreux films pour le cinéma et la télévision. Ces costumes ont été utilisés ensuite dans les différents spectacles au théâtre Métamorphosis. Très bon état.

400 / 500



**25**

1 Robe de l'Opéra de Paris : Création originale de Cécile Velléda célèbre costumière de la Comédie Française, ayant participé à de nombreux films pour le cinéma et la télévision. Ce costume a été utilisé ensuite dans les différents spectacles au théâtre Metamorphosis. Très bon état. Sur son mannequin en bois.

300 / 400



**26**

1 Robe de l'Opéra de Paris : Création originale de Cécile Velléda célèbre costumière de la Comédie Française, ayant participé à de nombreux films pour le cinéma et la télévision. Ce costume a été utilisé ensuite dans le spectacle "Une Histoire de la Magie" en 1990 au théâtre Metamorphosis. Très bon état. Sur son mannequin en bois

300 / 400



**27**

1 Robe de l'Opéra de Paris : Création originale de Cécile Velléda célèbre costumière de la Comédie Française, ayant participé à de nombreux films pour le cinéma et la télévision. Ce costume a été utilisé ensuite dans le spectacle "Une Histoire de la magie" en 1990 au théâtre Metamorphosis. Très bon état. Sur son mannequin en bois.

400 / 500



**28**

Costume de Colombine de la commedia dell Arte :  
Personnage à la fois confidente, servante ou soubrette. Elle est à la fois malicieuse et insolente, femme et maîtresse, et rend Arlequin particulièrement jaloux.  
Très joli costume aux couleurs chatoyantes avec son mannequin en bois .

200 / 300



**29**

Costume d'Arlequin : Arlequin est un personnage incontournable de la commedia dell'arte qui est apparu au XVI e siècle en Italie ; ce costume est un assemblage de losanges multicolores. Symbolisant d'une part ces différentes facettes et d'autre part le côté pauvre du personnage.  
Décliné de rose, des pointes du bicorné au bas du pantalon, Ce costume est inspiré de l'arlequin de Picasso. Avec son mannequin en bois.

200 / 300



**30**

Costume inspiré du costume d'arlequin de la commedia dell'arte : Création originale de Cécile Velléda célèbre costumière de la Comédie Française, ayant participé à de nombreux films pour le cinéma et la télévision. Ce costume a été utilisé ensuite dans les différents spectacles au théâtre Metamorphosis. Très bon état.

200 / 300



**31**

Costume de cirque : porté par Eva, présentatrice du cirque de Hongrie sous le chapiteau du cirque Francky en 1963. Frac création Vicaire en tissu pailleté violet.  
Le Cirque Francky fut un cirque français voyageant sous chapiteau de 1956 à 1964.

80 / 150



**32**

Costume de scène de Michel De La Vega : smoking ayant appartenu au célèbre magicien Michel de la Véga, entre 1960 et 1965 (Magicien Français 1931-2009) Veste à boutonnage croisé, revers satiné noir.

100 / 150



**33**

Costume de scène de Michel De La Vega : smoking ayant appartenu au célèbre magicien Michel de la Véga. (Magicien Français 1931-2009). Veste en laine peignée à boutonnage croisé, col velours noir.

100 / 150



**34**

Costume porté par Emmanuelle Béart : pour le film "Marie Antoinette reine d'un seul amour" de Caroline Huppert 1989. Pantalon velours gris, gilet blanc bouton doré veste jaune avec manche à revers doublé tissu satiné jaune, col grande pointe. Création originale de Cécile Velléda célèbre costumière de la Comédie Française, ayant participé à de nombreux films pour le cinéma et la télévision. Ce costume est livré avec un tricorne velours marron. Ce costume a été utilisé ensuite dans les différents spectacles au théâtre Metamorphosis. Très bon état.

200 / 300





**35**

Habit de soirée, queue de pie bleu nuit, grain de poudre, sur son mannequin bois : Porté par Jean Weber pour son numéro d'illusion au cabaret Tabarin. Habit, revers de col pointe large, gilet blanc pantalon bleu nuit, chemise de soirée et nœud papillon blanc .

200 / 300



**36**

Robe de scène pour l'actrice Janet Leigh : partenaire de Michel de la Vega dans le show américain de la télévision (Hollywood Palace) Robe longue blanche en dentelle, col en plumes d'autruches. Janet Leigh avait été entre autre la partenaire et l'épouse de Tony Curtis dans le film Houdini.

200 / 300



**37**

Veste de costume de Maurice Saltano :1930- 2017, était un magicien français. Veste vert amande, col châle en velours vert bouteille. Deux accrocs.

Maurice Saltano et sa partenaire Monique Dorian ont formé un couple de vedettes internationales du music-hall et de la magie des années 1950/60. Maurice Saltano était aussi un historien de la magie et du music-hall.

80 / 100



**38**

Veste de costume de Maurice Saltano :1930-2017, était un magicien français. Veste rouge, grain de poudre à revers col châle en velours rouge plus foncé

Maurice Saltano, et sa partenaire Monique Dorian ont formé un couple de vedettes internationales du music-hall et de la magie des années 1950/60. Maurice Saltano était aussi un historien de la magie et du music-hall.

150 / 200



**39**

Costumes de Monique Dorian : lot de deux robes de scène. Année 1950 /1960. Monique Dorian était la partenaire et femme de Maurice Saltano. Ils se sont produits un peu partout dans le monde durant plusieurs décennies pour Bruno Coquatrix, le cirque Médrano, la BBC, à Bobino, le Globe, le théâtre de Paris, les Folies Bergère, le Moulin Rouge, le théâtre des Célestins (Lyon) ou l'Alcazar (Marseille)

200 / 250





**40**

Costume de scène : création originale de Cécile Velléda célèbre costumière de la Comédie Française, ayant participé à de nombreux films pour le cinéma et la télévision. Ce costume a été utilisé ensuite dans le spectacle "Marchand de Rêves" en 1992 au théâtre Metamorphosis. Très bon état.

200 / 250



**41**

2 Costumes de clown "Choupinet" : costumes de clown blanc. Tissus, l'un satiné bleu, l'autre satiné saumon. Soieries de Lyon. Création originale de Cécile Velléda célèbre costumière de la Comédie Française, ayant participé à de nombreux films pour le cinéma et la télévision. Ces costumes ont été utilisés ensuite dans le spectacle "Marchand de Rêves" en 1992 au théâtre Metamorphosis. Très bon état.

400 / 500



**42**

2 Costumes de clown "Choupinet" : costumes de clown blanc. Tissus, mordoré, l'autre noir et or. Soieries de Lyon. Création originale de Cécile Velléda célèbre costumière de la comédie Française, ayant participé à de nombreux films pour le cinéma et la télévision. Ces costumes ont été utilisés ensuite dans le spectacle "Marchand de Rêves" en 1992 au théâtre Metamorphosis. Très bon état.

400 / 500



**43**

Costume de scène de Dominique Webb : Frac Blanc, pour son spectacle au théâtre Mogador en 1981, Dans la revue "Magic Story".  
(Dominique Weber 1941-2019) C'est Jean Nohain qui le fait connaître dans l'émission "Trente six Chandelles" en 1960. Homme de télévision, il produira et se produira dans de nombreuses émissions. Il est connu et reconnu pour ces spectacles de magie mais surtout d'hypnotisme.  
Il sera aussi auteur de plusieurs ouvrages consacrés à l'hypnose et aux phénomènes psi.

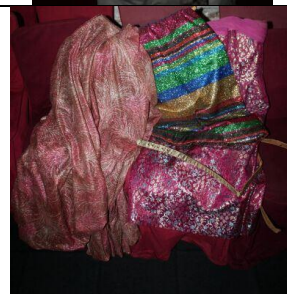
100 / 200



**44**

3 Costumes ayant appartenu à la partenaire et femme de Dany Ray : (Robert Dagnaud 1921-1989) Costumes de scène paillettes et broderies scintillantes.

100 / 150



<p><b>45</b> Costume : ayant été porté par Pascale Robert en 1963 : dans le film "Le Bon Roi Dagobert" avec dans le rôle principal Fernandel. Dans ce film Pascale Robert portait ce costume pour le rôle de Mata-Clotilde, l'espionne. Pascale Robert : (Marie-Josée Walsain-Laurent)1930-2019.</p> <p>200 / 300</p>	
<p><b>46</b> Parure en strass : des spectacles des Folies Bergère. Fabriqué à Vienne en Autriche vers 1970. Magnifique parure complète et en parfait état.</p> <p>1 200 / 1 400</p>	
<p><b>47</b> Canotier de Thierry Le Luron : pour ses imitations de Maurice Chevalier sur scène. Couleur paille, ruban noir Thierry le Luron (1952 -1986)</p> <p>70 / 150</p>	
<p><b>48</b> Canotier porté par Jan Madd dans la revue des Folies Bergère : Blanc, ruban noir, quelques blessures</p> <p>80 / 120</p>	
<p><b>49</b> 3 Véritables masques Vénitiens en cire de la Commedia Dell'arte : Année 1965. Pantalon, Larva et Capitaine Spavento. Très bon état.</p> <p>100 / 150</p>	
<p><b>50</b> 4 Véritables masques Vénitiens en cire de la Commedia Dell'arte : Année 1965. Colombine, Scap, Polichinelle, Medi. Très bon état.</p> <p>150 / 200</p>	
<p><b>51</b> 2 masques Vénitiens : Un représentant un Pierrot couleur bronze, fraise noire, l'autre visage d'enfant, coiffe, décors d'enseignes de cartes à jouer (pique cœur trèfle carreau)</p> <p>80 / 130</p>	









52	<p>3 Véritables chapeaux de scène homme : un haut de forme satin gris - deux tricornes feutre noir, très en vogue au XVIIIe siècle - Les trois pièces en bon état.</p> <p>90 / 150</p>	
53	<p>Panière de voyage de La Comédie Française, doublée en tissus drap beige. Fournie par la Comédie Française pour le déplacement des costumes et accessoires de scène lors des tournées en province. Marquée au nom de Jean Weber. 150 cm x 70 cm x 40 cm.</p> <p>130 / 160</p>	
54	<p>Panière de voyage de La Comédie Française : doublée en tissus drap beige. Fournie par la Comédie Française pour le déplacement des costumes et accessoires de scène lors des tournées en province. Marquée au nom de Jean Weber. 150 cm x 70 cm x 40 cm.</p> <p>130 / 160</p>	
55	<p>Deux Epées ayant appartenu à Jean Weber : Une portée pour son rôle de l'Aiglon, film français réalisé par Viktor Tourjanski, sorti en 1931. L'autre portée de nombreuses fois dans le Rôle de Christian de Neuville dans la pièce d'Edmond Rostand, Cyrano de Bergerac à partir de 1934. Nous joignons les paires de gants portées pour les rôles.</p> <p>500 / 800</p>	
56	<p>2 paires de gants et 3 bourses (aumônières) ayant appartenu à Jean Weber portées dans différents rôles dont celui de l'Aiglon.</p> <p>150 / 200</p>	
57	<p>Panier en osier : provenant des accessoires de la pièce de Sacha Guitry "L'illusionniste" et utilisé par le Maître quand il interprétait lui même le rôle de Teddy Brooks. Pièce représentée pour la première fois sur la scène du théâtre des Bouffes-Parisiens en 1917. Ce petit panier appartenait à Jean Weber. Dimensions 25 cm x 19 cm x 15 cm</p> <p>300 / 400</p>	
58	<p>Portrait de Max Dearly dédié à Jean Weber : nom de scène de Lucien Paul Marie-Joseph Rolland, est un acteur et metteur en scène français (1874-1943) Comédien de vaudeville et de revue. Il participe à la création en 1923 du "Gala de l'Union des Artistes" pour venir en aide aux artistes en difficulté. Nous joignons : Dearly, Max. Mémoires, souvenirs des temps heureux. Recueillis par Jacques Charles. Paris, H. Béziat, 1946. Dedicacé. Dimensions 25 cm x 23 cm</p> <p>100 / 150</p>	
59	<p>Nécessaire de maquillage : ayant appartenu à Jean Weber : 5 pièces dont un coffret en cuivre brossé, avec ses initiales. Dimensions 40 cm x 20 cm</p> <p>80 / 100</p>	



Photo de Mistinguett dédicacée à Jean Weber :

Jeanne Florentine Bourgeois, dite Mistinguett, née le 3 avril 1875 et décédée le 5 janvier 1956. La reine du Music-Hall. En 1909, Max Dearly la choisit comme partenaire pour créer la valse chaloupée au Moulin Rouge. Cette photo dédicacée à été déposée par Mistinguett dans la loge de Jean Weber au lendemain d'une représentation de la pièce "l'Illusionniste" de Sacha Guitry, au théâtre des Célestins en 1930.



200 / 300

Photo de Sacha Guitry dédicacée à Jean Weber :

Sacha Guitry, dramaturge, acteur, metteur en scène, réalisateur et scénariste français (1885 à Saint-Petersbourg et mort le 24 juillet 1957 à Paris) Grand auteur et acteur de théâtre. A son actif, plus de 100 pièces de théâtre et plus de 40 films cinématographiques. Guitry fut aussi un grand bibliophile, amateur d'art et de souvenirs historiques. Le mot laissé par S. Guitry sur sa photo à été déposé par le Maître le soir même de la première représentation de J. Weber de la pièce l'illusionniste au théâtre Edouard VII.

Dimensions : 18 cm x 23 cm



300 / 400

Valise utilisée par Jean Weber pendant ses tournées théâtrales : contenant divers accessoires.

2 verres, tasse, soucoupe, fume cigarette en bambou, cendrier, cliché d'impression de sa signature, gant, assiettes, utilisées par J. Weber dans ses tournées. Circa 1934.



150 / 200

Costume Porté par Jean Weber dans son rôle de l'Aiglon dans un film français réalisé par Viktor Tourjanski, sorti en 1931. C'est une adaptation de la pièce d'Edmond Rostand. Habit écru col droit et manchette en velours vert vif, fermeture par 9 boutons au décor d'aigle. Pantalon noir. Il manque sur la poitrine côté droit les deux décorations.

Nous joignons 2 photographies du film l' Aiglon (1931) représentant Jean Weber dans le Rôle.



300 / 400

Costume Porté par Jean Weber dans son rôle du Duc de Reichstadt : dans un film français réalisé par Viktor Tourjanski, sorti en 1931. C'est une adaptation de la pièce d'Edmond Rostand. Habit marron revers en velours vert foncé



150 / 200

Costume Porté par Jean Weber : Redingote bleue nuit, 6 boutons, col empire drap grain de poudre avec cocarde en métal (soleil)



150 / 200



**66**

Porte Perruque : ayant appartenu à Jean Weber à la Comédie Française avec sa boîte de transport. Tissu bois et épingles d'origine.  
Dimensions 30 cm x 20 cm.

90 / 130



**67**

3 accessoires de magie, ayant appartenu à Jean Weber.  
Le tableau aux fleurs (apparitions originales de fleurs) bois peint et papier.  
40 cm x 30 cm.  
Une version de la glace transpercée et de l'ombrelle aux Foulards (manche buis) Bel ensemble en état de fonctionnement.

250 / 350



**68**

Mallette d'accessoires de magie ayant appartenu à Jean Weber : valise en bois recouvert d'un tissu gris à poignée et fermeture nickelée. 4 tiroirs remplis d'accessoires : chargeur pour cigarettes allumées en tôle, chargeurs de pièces, 2 ensembles de Bougies "Excelsior", baguettes divers etc...  
Dimensions 30 cm x 22 cm x 22 cm

150 / 200



**69**

Autruche : Décors de scène du spectacle "Zizi Je t'aime" au Casino de Paris en 1973. Mise en scène et chorégraphie de Roland Petit. Costume de Yves Saint Laurent. Décor pastiche en carton recouvert de tissus bronze et or.  
Zizi Jeanmaire, aka Renée Marcelle Jeanmaire, est née le 29 avril 1924 à Paris.  
Hauteur 150 cm

200 / 250



**70**

Autruche : Décors de scène du spectacle "Zizi Je t'aime" au Casino de Paris en 1973. Mise en scène et chorégraphie de Roland Petit. Costume de Yves Saint Laurent. Décor pastiche en carton recouvert de tissus bronze et or.  
Zizi Jeanmaire aka Renée Marcelle Jeanmaire, est née le 29 avril 1924 à Paris.  
Hauteur 150 cm

200 / 250



**71**

Décor théâtre Forain bois Polychrome. Provenance d'un théâtre forain hollandais. Cette pièce de grande taille 140 cm x 90 cm est dans un très bon état de conservation ; elle représente un griffon, peinture d'origine. Posée sur un socle bois attenant à la sculpture avec deux empattements métalliques pouvant servir à l'accrochage.

800 / 1 000



72

Grande tête de Polichinelle peinte en carton bouilli et filasse. Les pointes du bicornes sont manquantes. Belle expression de physionomie, peinture d'origine. Circa 1950. Dimensions 40 cm x 28 cm

70 / 120



73

Valise de maquillage de tournée ayant appartenu au chanteur Claude François : En aluminium brossé, éclairage intégré, en état de fonctionnement. Miroir sans blessures. Bon état général 1970 / 1975.

Claude François, surnommé "Cloclo" né le 1<sup>er</sup> février 1939 à Ismaïlia et mort accidentellement le 11 mars 1978 à Paris.

Dimensions 85 cm x 57 cm.

200 / 300



74

Petite Histoire des Cafés-concerts Parisiens : par Romi 1950. Dedicacé – 28 cm x 19 cm. Editions Jean Chitry & Cie, Paris. Edition originale sur papier courant. Préface de Robert Beauvais. Reliure de l'éditeur en plein cartonnage rouge, dos lisse muet en toile rouge, premier plat illustré, petites traces de frottements sur les tranches.

Dimensions 27,5 cm x 19 cm.

40 / 60

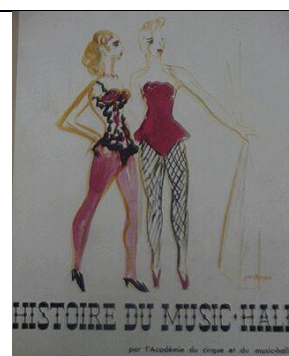


75

Histoire du Music-Hall : par Serge (Maurice Féaudierre) Editions de Paris- 232 pages- Edition originale. 1954. Reliure de l'éditeur en pleine toile beige, dos lisse muet, plats ornés de 2 illustrations de Yves Brayer. Collectif avec la contribution de : Yves Brayer, Jean Texier, Pierre Bost, Paul Gilson, Maurice Féaudierre, dit Serge...

Dimensions 23 cm x 19 cm.

40 / 50

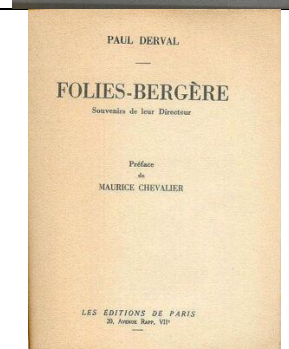


76

Folies Bergère : par Paul Derval, Editions de Paris. Livre relié mais couverture très frottée. 1954. Editions de Paris Paul Derval, de son vrai nom Alexis Paul Pitron (1880-1966) est un comédien et producteur de théâtre français. En 1918, il prit la direction des Folies-Bergère, dont il fit en quelques années l'une des salles les plus recherchées par les touristes qui considérèrent le music hall de la rue Richer comme un temple du nu.

Dimensions 20cm x 16 cm.

30 / 50



77

Paris Mon Cœur : Serge (Maurice Féaudierre) 1959

Publié chez Seghers Paris.

Histoire des lieux de spectacles à Paris. 200 pages. Broché. 19 cm x 15 cm.

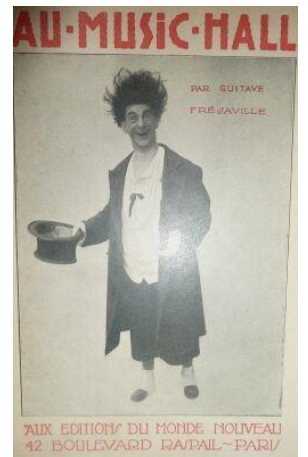
30 / 50



78

Au Music-Hall de Gustave Frejaville : Edition du Nouveau Monde Paris 1922.  
300 pages – Gustave Fréjaville, écrivain, journaliste, historien du music-hall, a publié des chroniques de spectacle dans la presse, à partir de 1914 pour le cirque, à partir de 1919 pour le music-hall. Il est l'auteur d'un ouvrage de référence sur l'histoire du music-hall.  
Dimensions 20 cm x 14 cm.

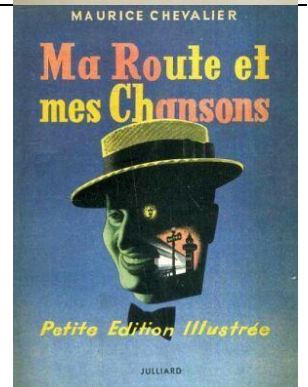
60 / 80



79

Ma route et mes Chansons. Petite édition illustrée.  
Editions Julliard. 1950 - 254 pages –  
Dimensions 19 cm x 14 cm.

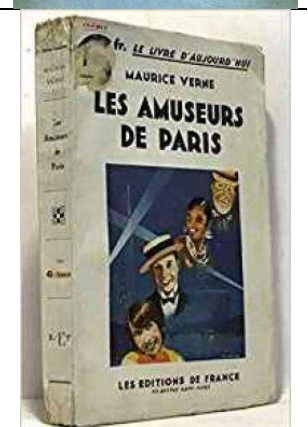
40 / 60



80

Les Amuseurs de Paris Maurice Verne – 1932. 302 pages -18 cm x 12 cm-  
Les Editions de France.  
La loge de Sarah Bernhardt, Dranem, Hortense Schneider, Frédo Gardoni l'accordéoniste, Le bal Tabarin, Damia, Fréhel, Yvonne George, etc  
Dimensions 18 cm x 12 cm.

30 / 40



81

Aux Usines du Plaisir - La Vie Secrète du Music-Hall 1929. 276 pages. 19 cm x 12 cm. Editions des Portiques.  
Dimensions 19 cm x 12 cm.

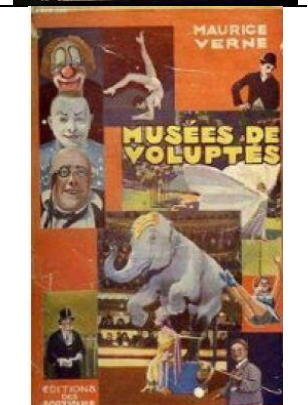
30 / 40



82

Musée des Voluptés par Maurice Verne - Secrets des Nuits Electriques -  
1930 - 296 pages - Editions des Portique Paris.  
Dimensions 19 cm x 12 cm.

30 / 40





Tête de poupée de ventriloque. Danseuse espagnole ayant appartenu à Bob Bellamy

**83**

Bob Bellamy est un ventriloque Français qui a fait carrière aux états unis. Artiste aux multiples personnages dont son célèbre kangourou et le singe malicieux sortant de sa poche.

80 / 120



Canard de Bob Bellamy. Poupée de ventriloquie.

**84**

Vêtements d'origine. Bob Bellamy est un ventriloque Français qui a fait carrière aux états unis.

Dimensions 58 cm x 22 cm.

120 / 180



Poupée de ventriloque type poulbot : Bois et résine années 1970/1975.

**85**

Vêtements d'origine, pantalon rayé et veste à carreaux violette.

Dimensions 70 cm x 21 cm.

120 / 150



2 Marionnettes à tige : du théâtre "Wayang-Golek" de Java. Théâtre traditionnel de Bali, Java et des régions d'Indonésie ou de Malaisie soumises à l'influence Javanaise. Ce type de marionnettes est composée d'une simple tête en bois sculpté et laqué soutenu par le cempurit, un pivot central pointu enfoncé dans le cou. Circa 1950. Ht. 51 cm.

**86**

60 / 70



3 Marionnettes à tige : du théâtre "Wayang-Golek" de Java. Théâtre traditionnel de Bali, Java et des régions d'Indonésie ou de Malaisie soumises à l'influence Javanaise. Ce type de marionnettes est composée d'une simple tête en bois sculpté et laqué soutenu par le cempurit, un pivot central pointu enfoncé dans le cou. Circa 1950. Ht. 51 cm.

**87**

60 / 70



Poupée de Pierrot : Personnage de la commedia dell'arte, le plus souvent jeune valet rêveur et poétique.

**88**

Son costume comprend une veste blanche à gros boutons sur le devant, une fraise, un pantalon flottant et un chapeau . Année 1970. Dimensions 52 cm

30 / 40





89

Castelet, théâtre de salon : pour spectacle de Marionnette 1955. Bois et tissus, décoré en façade de deux masques enrubannés.  
 Draperie bleue. Fronton aux décors de rubans.  
 Un décor réversible.  
 Dimensions 70 cm x 105 cm

90 / 150



90

Marionnettes à gaine du théâtre de Guignol ; Année 1950. Costumes d'origine. Têtes bois. Nous joignons diverses têtes (6) et mains (4) sans costumes, et une marionnette qui représente le diable en costume rouge, qui date des années 1900.

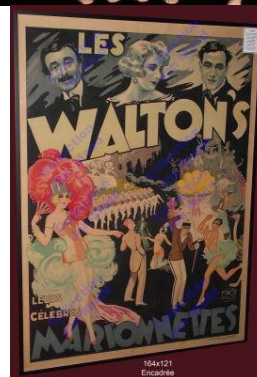
80 / 120



91

Affiche de spectacle de marionnettes : Les Walton's  
 Encadrement "qualité musée" présentant la célèbre compagnie Pajot Walton's issue d'une longue dynastie de marionnettistes 19e et 20e siècles.  
 Lithographie Fino Paris par Choppy.  
 Dimensions 120 cm x 160 cm

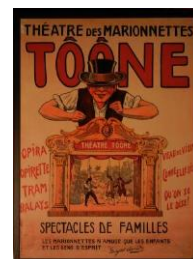
500 / 600



92

Affiche de spectacle de marionnettes Toône.  
 Le Théâtre de Toône est un théâtre de marionnettes de tradition populaire bruxelloise, actif depuis 1830. Théâtre de famille. « Les marionnettes n'amusez que les enfants et les gens d'esprit » : George Sand  
 Affiche encadrée "qualité musée".  
 Dimensions : 88 cm x 64 cm

400 / 500



93

Théâtre des Pupazzi : L. Lemerrier de Neuville (1830-1918) 1e édition - 1876 - Editeur Scheuring Paris 411pages. Belle reliure, 5 nerfs sautés.  
 Louis Lemerrier, dit Louis Lemerrier de Neuville ou La Haudussière est un marionnettiste, journaliste, chroniqueur, auteur dramatique et conteur français. Il est le créateur du Théâtre de Pupazzi français.  
 Dimensions 21 cm x 15 cm.

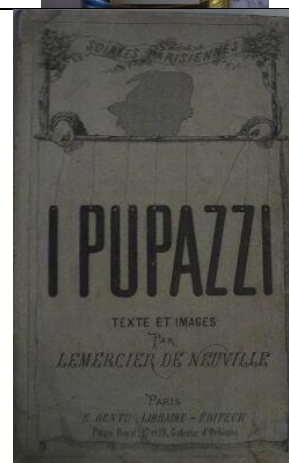
80 / 150



94

I. Pupazzi : Textes et images de L. Lemerrier de Neuville. Dentu éditeur Paris. Broché  
 Dimensions 19 cm x 12 cm.

30 / 40



<p><b>95</b></p> <p>Les Puppazzi : L. Lemerancier de Neuville.1866. Editeur Ernest Flammarion Paris. 245 pages. Broché Dimensions 17 cm x 11 cm.</p> <p>30 / 40</p>	
<p><b>96</b></p> <p>Le Guignol Champs Elysée : Adolphe Tavernier.1883. Librairie Delagrave Paris. 138 pages. Préface de Jules Claretie de l'Académie Française. Adolphe Tavernier de son nom complet Adolphe Eugène Tavernier, est un escrimeur, écrivain, critique d'art, collectionneur et journaliste français. Dimensions 26 cm x 20 cm.</p> <p>30 / 40</p>	
<p><b>97</b></p> <p>Le vrai Théâtre de Guignol - Les Champs Elysée chez soi : Alphonse Crozière. Editions Fernand Nathan Paris. Un volume de format in 8° carré de 135 pages, illustrations dans le texte. Reliure de l'éditeur ; demi toile rouge, plats cartonnés illustrés. 7 longues pièces pour les personnages habituels du théâtre de Guignol. Dimensions 23 cm x 18 cm .</p> <p>30 / 40</p>	
<p><b>98</b></p> <p>Lot de trois ouvrages sur les Marionnettes : Histoire générale des Marionnettes de Jacques Chenais, éditions Bordas – Comment construire nos marionnettes -Trois p'tit tours et puis s'en vont de Gaston Haty.</p> <p>40 / 60</p>	
<p><b>99</b></p> <p>Lot de 6 livrets sur le théâtre de Guignol Lyonnais. Piécettes de 1 à 3 actes. 1950. Dimensions 17 cm x 13 cm.</p> <p>10 / 20</p>	
<p><b>100</b></p> <p>Lot de 7 livres sur les marionnettes (semi -moderne) Marottes et marionnettes-marionnettes bois et chiffons-Marionnettes origami - Marionnettes et compagnies etc...</p> <p>30 / 40</p>	
<p><b>101</b></p> <p>Lot de 9 livres sur les marionnettes Françaises (Guignol) et étrangères.</p> <p>40 / 70</p>	
<p><b>102</b></p> <p>Lot de 13 livres sur les marionnettes. (Semi-modernes et modernes) très bon état</p> <p>50 / 60</p>	

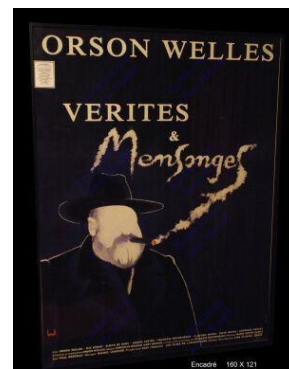
103

Affiche du film "Vérité et Mensonges" : Film documentaire de 1973. Orson Welles, dans la gare d'Austerlitz, habillé en prestidigitateur, annonce qu'il va dire toute la vérité sur Elmyr de Hory ; ce dernier, émigré hongrois retiré à Ibiza, est l'un des plus grands faussaires du temps.

Affiche encadrée "qualité musée"

Dimensions 160 cm x 121 cm.

200 / 300



104

Affiche du film "L'Illusionniste" Vienne, dans les années 1900. Surgit un jour le charismatique et mystérieux illusionniste Eisenheim, qui ne tarda pas à devenir l'homme le plus célèbre de la ville, l'incarnation vivante d'une magie à laquelle personne n'osait plus croire... Non entoillée non encadrée

Dimensions 53 cm x 40 cm .

30 / 50



105

Affiche de Georges Méliès : d'après une maquette originale de Pierre Etaix (peinte à la gouache en hommage à Georges Méliès pour le CNC en 1975)

Dimensions 60 cm x 40 cm

100 / 150



106

Materiel de projection : Ayant appartenu à Jean Webe vers 1930. Marque Pathé Baby

On joint un embobineur de film socle bois.

Plusieurs modèles de Pathé Baby se sont succédés de 1922 à 1930. Ils utilisent un film de 9,5mm de largeur à perforations centrales, plus petit format existant à l'époque.

Prévoir le remplacement des courroies en cuir.

400 / 600



107

Lanterne Magique : lampadophore boule Lapierre.1880 Lanterne dite "Aux lions" en métal chromé, complète de son optique et sa cheminée. Le lampadophore est un lampascope couplé à une lampe à pétrole. Cuivre nickelé. Socle circulaire surmonté du réservoir à combustible et du brûleur à mèche réglable par une molette. La boule possède une ouverture circulaire où vient s'encaster l'objectif couplé au porte-vues. Sur les côtés de la boule, deux anneaux servent de poignées, enserrés chacun dans une tête de lion embossée. Une cheminée est posée sur la boule pour l'évacuation des fumées de combustion.

Dimension ht : 47 cm

250 / 300





**108**

Lanterne Magique : corps semi-cylindrique. 1870 Polychromie rouge, bleue, dorée, verte. Tôle mise en forme par pressage et martelage, fabrication industrielle. Les différentes pièces sont assemblées par brasure et mécaniquement (charnières de la porte et emboîtement du couvercle de l'objectif)

120 / 150



**109**

Lanterne Magique : Lanterne de projection de plaques de verre, réalisée par l'entreprise Lapierre vers 1875-1880. Il s'agit d'un modèle pour les enfants mais de taille plus importante que les modèles courants destinés à la jeunesse. Elle devait se poser sur une lampe à pétrole.

100 / 120



**110**

Thaumatrope ou trompe l'œil : sorte de jouet optique basé sur le phénomène de la persistance rétinienne. Lorsque la lumière atteint la rétine, les cellules photosensibles déclenchent une réaction chimique. La persistance d'une durée d'environ 50 ms laisse une "trace" au fond de la rétine. Dans sa boîte d'origine. Une dizaine de cartons. Diamètre 7 cm.

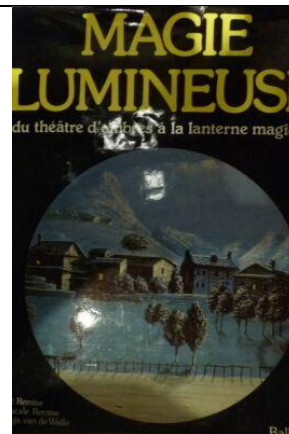
80 / 120



**111**

Livre La magie Lumineuse (du théâtre d'ombres à la lanterne magique) éditions Balland 1979. 313 pages, ouvrage reliure toilée noire de Jacques et Pascale Remise et Regis Van de Walle. Sous jaquette. Dimensions 35 cm x 26 cm.

70 / 80



**112**

Lot de plaques de verre pour lanterne magique : Peinte à la main, ces plaques illustrent de manière admirable histoires, fables, contes, rêves et cauchemars de milliers d'enfants du 19e siècle.

200 / 250



**113**

Jouet optique : Le zootrope est un jouet optique de 1834 inventé par William Georges Honer. Un tambour percé de dix à douze fentes sur sa moitié supérieure abrite à l'intérieur une bande de dessins décomposant un mouvement cyclique. Le tambour est fixé sur un axe à sa base inférieure, ce qui permet de le faire tourner. Avec deux bandes, dessinées à la main. Diamètre 17 cm.

80 / 150



- 114** Lot comprenant : 1 clap de cinéma 30 cm x 15 cm  
1 DVD du film "Cousin Cousine" film dans lequel participe Jan Madd en 1975 ;  
1 DVD du téléfilm de la série Nestor Burma titré :  
"Boulevard Ossements"  
1 boîte avec film 70 mm de la scène de crémation tournée pour la série Nestor Burma en 1993.

80 / 100



- 115** Un lot comprenant divers effets magiques basés sur l'illusion d'optique.  
Nous joignons deux Flips books. Année 1890 environ.

100 / 200



- 116** 5 Plaques photographiques : rares sur verre, noir et couleur : Rue de l'abbé Groult à Paris circa 1890 ; théâtre forain, attractions foraines ; Visage de Pierrot, clowns.  
Dimensions 10 cm x 12 cm

400 / 500



- 117** Boîte d'Ombres Chinoises : réception à l'exposition universelle de 1900. Bois et carton recouvert de papier, Entourage d'une lithographie couleur représentant l'intérieur d'un théâtre d'ombres. Scènes lithographiées, belle fraîcheur.

150 / 180



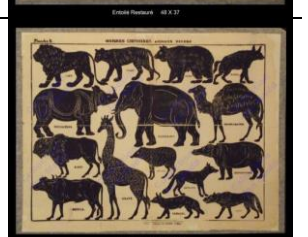
- 118** Ombres chinoises : feuille de personnages du grand carnaval de Paris. Image d'Epinal Pellerin n° 1662  
Entoilée restaurée.  
Dimensions 48 cm x 37 cm

50 / 75



- 119** Ombres chinoises : feuille d'animaux divers. Image imprimée à Metz.  
Entoilée Restaurée  
Dimensions 45 cm x 35 cm

50 / 75



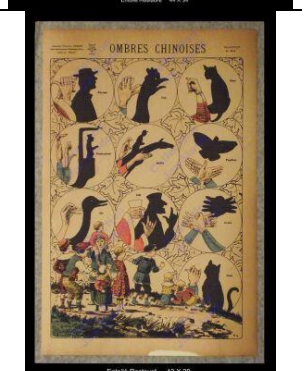
- 120** Ombres chinoises : feuille de personnages des marchands ambulants de Paris. Image d'Epinal Pellerin n° 1662. Entoilée restaurée.  
Dimensions 48 cm x 37 cm

50 / 75



- 121** Ombres chinoises : feuille de figures explicatives à faire avec ses mains. Marcel Vagné successeur de Jarville à Nancy. Circa 1920. Feuille n° 406.  
Entoilée restaurée.  
Dimensions 43 cm x 29 cm

50 / 100



**122** Carton d'un théâtre chinois : Edition d'art Saussine Paris. Scène en Trois Tableaux dessinés par Jean Kerhor (André Dupuis 1876 -1974) illustrateur Nancéien Lithographie couleur. Décors chinoisant avec en image centrale scène maritime silhouette de bateau, et proue de navire en ombre

50 / 70



**123** Lot de vieux papiers sur le thème des ombres chinoises : silhouettes, revue , petit journal de la jeunesse etc...

30 / 40



**124** Lot de vieux papiers sur le thème des ombres chinoises : Chemise remplie de silhouettes découpées, thèmes divers

50 / 80



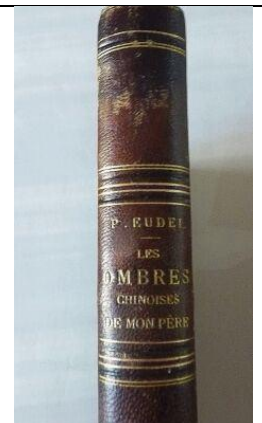
**125** Cahier d'ombres chinoises : 1944 Explications et illustrations de la position des mains pour réaliser des ombres chinoises. Dessiné par La louve, recueilli par M Mascarelli. Une vingtaine de pages, édité par Flammarion Paris. Couverture souple. Édition illustrée In-8. Format à l'italienne. Broché deux agrafes. Couverture insolée. Dimensions 20 cm x 15 cm.

30 / 40



**126** Ombres chinoises de mon père : Eudel – Paris Edouard Rouveyre, 1885 - 315 pages. in-4, demi-chagrin prune. Dos orné, couverture conservée. Illustrations de F. Regamey. Paul Eudel, né au Crotoy en 1837 et mort 1911, est un armateur, négociant, collectionneur et chroniqueur d'art français.

100 / 150



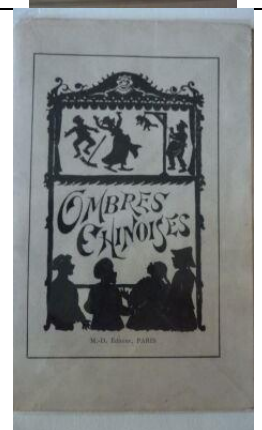
**127** Au temps du Chat Noir : fac-similés, 4 en couleurs, 4 en noir et blanc, de 8 chansons illustrées par H. de Toulouse Lautrec, Steinlen, Willette. Editions Fortin – 1991

10 / 20



**128** Ombres chinoises : Historique, montage, recueil de pièces – Paris : M. D. Editeur - 144 pages, in-12, broché. Couverture souple. Pièces pour théâtre d'ombres, notamment la célèbre pièce du "Pont Cassé". Ce livre était vendu avec les planches d'ombres à découper. Quelques figures en pleine page. Livre peu courant

60 / 70





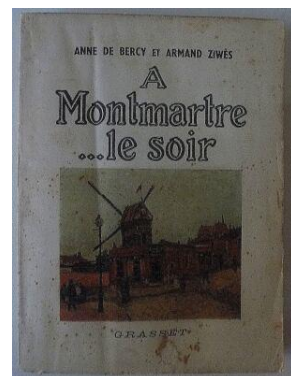
129

A Montmartre le soir : Cabarets et Chansonniers d'hier. Anne Bercy et Armand Ziwès, 1951. 286 pages. En frontispice photos représentant les principaux chansonniers.

Anne de Bercy est une auteure-compositrice française, née à Paris le 1877 et décédée en 1954.

Armand Ziwès (1887–1962) est un préfet de police, un résistant, un écrivain et un auteur français de roman policier. Dimensions 19 cm x 14 cm.

30 / 40



130

Les théâtre d'ombres à Montmartre : Paul Jeanne livre peu courant reproduisant les ombres montmartroises. Couverture d'Eugène Lefèvre. Paris. Les Presses modernes, 1937. Volume à l'italienne Broché. Etude historique et analytique, avec la liste de pièces représentées, la Bibliographie des ombres Françaises et un Appendice sur le montage du Théâtre Préface de Dominique Bonnaud

Couverture Originale. 176 pages. 38 figures et 8 planches hors-texte.

100 / 150

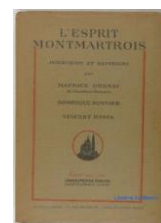


131

L'esprit Montmartrois : Joinville-le-Pont (Seine) Les laboratoires Carlier, 1936 - Plié, 17 cm x 25 cm - 150 pages - Texte de Maurice Donnay, Dominique Bonnaud, Vincent Hyspa - Dix chapitres dans leurs pochettes pliées - couleur in-texte de Georges Capon - Bon état.

Dimensions 15 cm x 25 cm.

70 / 80



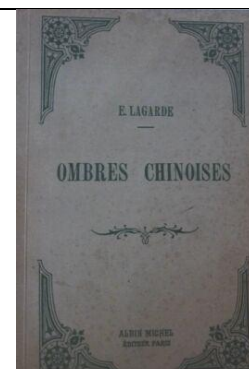
132

Ombres chinoises : E. Lagarde Ombres chinoises, Guignol, marionnettes. Paris, Albin Michel, s.d. un vol. in-8, broché. 75 pages.

Les ombres chinoises avec des dialogues, comment se font les Ombres, Guignol, Marionnettes dans l'antiquité, au Moyen-âge et dans les temps modernes. Les Marionnettes dans les pays étrangers, les Marionnettes en France.

Dimensions 21 cm x 13 cm.

30 / 40



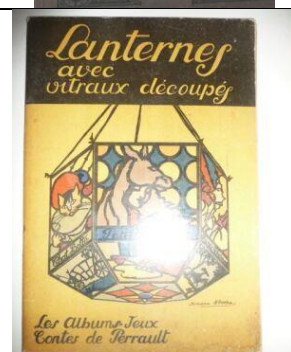
133

Lanterne avec Vitraux découpés : Éditions Liège Gordinne, 1935 Auteur du texte : Charles Perrault 1728-1703

Illustrateur : Simone d'Avène, née Marie Simone Renaud d'Avène (1903 - 1996) est une dessinatrice et peintre française. On lui doit de nombreuses illustrations d'albums pour enfants.

Dimensions 32 cm x 22 cm.

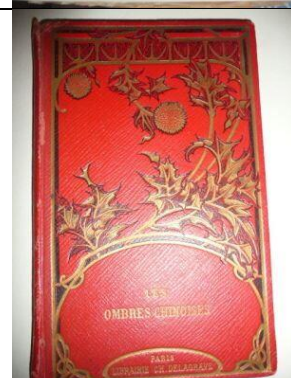
20 / 30



134

Les Ombres Chinoises : Victrien Aury. Delagrave Paris Sans date (vers 1920) In-12 de 72 pages, cartonnage rouge de l'éditeur. Nombreuses figures dans le texte

20 / 30



- 135** Mozart Les grands Opéras : Silhouettes de Lotte Rengainer (1899–1981) illustré en ombres chinoises, avec les livrets en fin de volume. 332 pages  
Lotte Rengainer est une réalisatrice allemande puis britannique de films d'animation. Elle est une pionnière au milieu des années 1920 des films d'animation de silhouettes en Allemagne.  
Dimensions 32 cm x 25 cm.

50 / 60



- 136** Aladin : Ombres chinoises en quinze tableaux. Poèmes et images de Lucien Métivet, 47 pages illustrées de 10 compositions en couleurs en pleine page dont une à double page. Musique de Jane Vieu. Paris, Enoch et Flammarion, 1904, in-8 oblong relié plein cartonnage éditeur illustré d'une double composition couleurs de Lucien Métivet.

Dimensions 32 cm x 25 cm.

Nous joignons :

Le Sphinx : épopée lyrique en 16 tableaux, poème et musique de Georges Fragerolle, ombres et décors de Amédée Vignola.

Dimensions 32 cm x 25 cm

150 / 200



- 137** La marche de l'étoile : Petit oratorio de 10 tableaux. Poème et musique de Georges Fragerolle (Georges compositeur français (1855-1920) Il était Goudeau, le pianiste attiré du Chat noir.

Dessin de Henri Rivière. Album cartonné in-4°, raisin, imprimé en couleurs avec la musique au regard des dessins.

Nous joignons dans le même format :

La Belle au Bois Dormant : féerie chantée en 19 tableaux lumineux. Poèmes et images de Lucien Métivet. Musique de Jane Vieu.

47 pages. Éditions : Paris : E. Flammarion : Enoch, (1902) Auteur du texte : Lucien Métivet (1863-1932) Jane Vieu (1871-1955)

Dimensions 32 cm x 25 cm.

150 / 200



- 138** Autour du Chat Noir : Maurice Donnay (1859-1945) éditions Grasset. 1926. 192 pages. Broché  
L'histoire d'un des lieux les plus illustres de Paris.  
Dimensions 18 cm x13 cm.

30 / 40



- 139** Contes du Chat Noir et Nouveaux Contes du Chat Noir : Rodolphe Salis, illustration de Joseph Hemard. Le Chat Noir était un célèbre cabaret fondé en 1881. Situé au pied de la butte Montmartre, il fut l'un des hauts lieux de rencontre du Tout-Paris et de la Bohème à la fin du 19e siècle. 1928. In-8. Broché. Etat d'usage, Couvertures légèrement usées, 200 pages environ, quelques illustrations en noir et blanc dans le texte

60 / 80



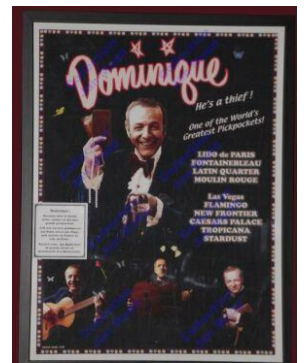
140

Affiche du plus célèbre pickpocket des Etats Unis. Dominique (Dominique Risbourg) né en 1932 à Paris. En 1952 il présente son numéro au Moulin Rouge, puis il part aux Etats Unis où il présentera son show pendant plus de vingt ans, et ensuite dans les plus grands music-hall parisiens (Lido, Olympia)

Affiche "encadrée qualité musée".

Dimensions 59 cm x 45 cm.

100 / 150



141

Affiche de texte de Benevol : Au pays du Mystère.

Au programme des Tournées Benevol, la voyante Jeniska, le magicien Delson, les humoristes Bobette et Dokiss et présenté par Benevol : la réincarnation du bourreau de Paris "Le Coupeur De Tête"

Affiche encadrée "qualité musée".

Dimensions 75 cm x 30 cm.

120 / 180



142

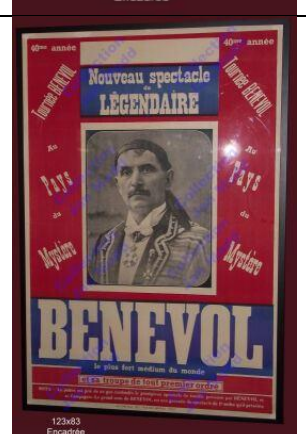
Affiche du Nouveau Légendaire : « Benevol » et sa troupe de tout premier ordre.

Tournée Benevol - 40e année. Portrait central de Benevol. Affiche deux couleurs rouge et bleu.

Affiche "encadrée qualité musée"

Dimension 123 cm x 83 cm.

180 / 230

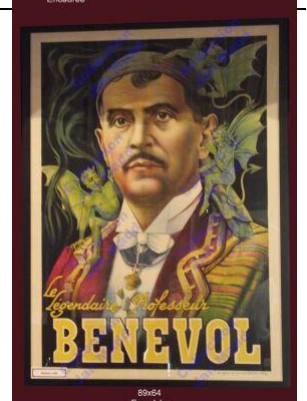


143

Affiche du Légendaire Professeur Benevol (François) Francesco Luigi Maria Benevolo 1865-1939. Magnifique affiche en lithographie couleurs 1930. Il débute avec son père comme directeur d'un théâtre forain, puis il montera des tournées célèbres dans toute la France. Son numéro "La Décapitation d'un Sujet Vivant" le rendra particulièrement célèbre. Affiche encadrée "qualité musée"

Dimensions 89 cm x 64 cm.

300 / 400





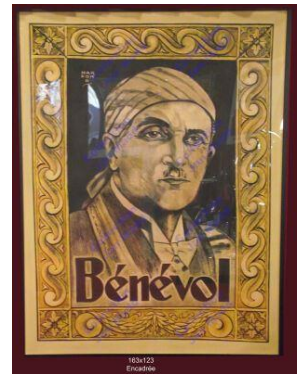
144

Affiche Benevol : (François) Francesco Luigi Maria Benevolo 1865-1939. Superbe affiche. Lithographie couleur sépia-1920. Il débute avec son père comme directeur d'un théâtre forain, puis il montera des tournées célèbres dans toute la France. Son numéro "La Décapitation d'un Sujet Vivant" le rendra particulièrement célèbre.

Affiche encadrée "qualité musée"

Dimension 163 cm x 123 cm.

400 / 500



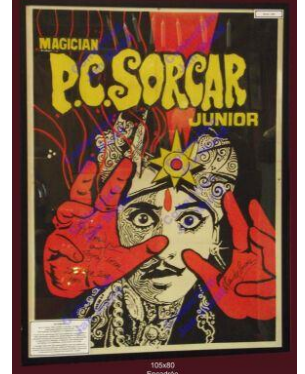
145

Affiche Magician P. C Sorcar Junior : c'est le fils aîné de Sorcar né en 1946, qui reprend les tournées et le show de son père décédé au Japon en 1971 (1913-1971) Il a inventé diverses illusions.

Affiche "encadrée qualité musée" dédicacée.

Dimensions 105 cm x 80 cm.

200 / 300



146

Affiche Maneka Sorcar 1990. Sur cette très belle affiche, trois générations de Sorcar : Le grand P.C. Sorcar, le fils P.T Sorcar junior et sa fille Maneka. Maneka est classée comme l'une des plus grandes femmes magiciennes au monde. Ses émissions spécialement scénarisées sont conçues pour capter l'intérêt de tous les âges, avec des tours de magie soigneusement choisis, des illusions et des nouveautés ayant un fort attrait pour la famille.

Affiche encadrée qualité professionnelle, dédicacée.

Dimensions 105 cm x 79 cm.

280 / 350



147

Affiche de Chun Chin Fu (Alberto Sitta 1919-1989)

Après des études de musique il était devenu professeur de musique. Attiré par la magie et particulièrement la magie orientale, il crée de magnifiques numéros au cours desquels il change de nombreuses fois de costumes, inventeur de tours et d'illusions, il créa la revue magique « Magia Moderna. Il décède accidentellement en 1989.

Affiche dédicacée encadrée "qualité musée".

Dimensions 104 cm x 75 cm.

270 / 320



148

Affiche Myr et Myroska : couple de vedettes internationales du music-hall des années 1940 à 1980. Stars de la télépathie au music-hall.

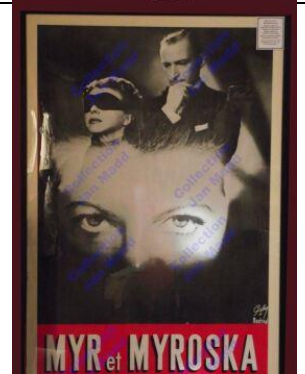
André Myr (1907-1995) poète, chansonnier et auteur compositeur de nombreuses chansons et revues de cabaret.

Myroska, son épouse et partenaire (1909-2011)

Encadrée "qualité musée"

Dimensions 129 cm x 88 cm

280 / 350



149

Affiche du Théâtre Princesse Grace -3e Gala Magique de Monte-Carlo 1987. Gala de prestige présenté par Jan Madd. 3 ans plus tard il créera son premier grand spectacle sur sa péniche, à Paris nommée Metamorphosis. Affiche "encadrée qualité musée". Dimensions 74 cm x 54 cm.

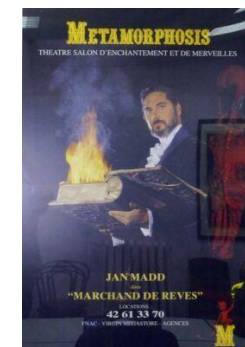
100 / 120



150

Affiche Metamorphosis, Marchand de Rêves. Spectacle présenté sur la Péniche de Jan Madd à Paris. Spectacle de divertissement sur les thèmes du Rire, de la Fantaisie et de l'Illusion, qui rend hommage à des illusionnistes qui ont inventé des machines à rêver. Nous joignons le "Le livre en feu ayant servi pendant le spectacle "Une Histoire De La Magie" Affiche encadrée qualité professionnelle. Dimensions 123 cm x 163 cm

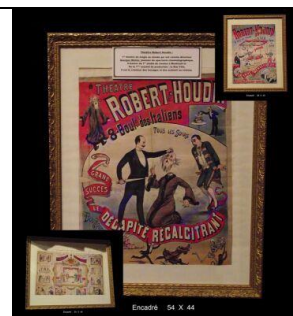
300 / 350



151

Fac-similé de 3 affiches anciennes Théâtre Robert – Houdin. Premier théâtre magique du monde qui eu entre autre comme directeur Georges Méliès, pionnier du spectacle et des trucages cinématographiques. Encadrements dorés en bois. Dimensions 55 cm x 45 cm.

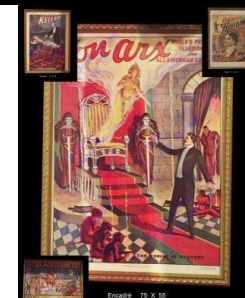
80 / 150



152

Fac-similé de 4 affiches anciennes dont Kellar, Blakstone, Houdini. Reproductions de qualité éditées dans les années 70/80. Encadrements dorés en bois. Dimensions 55 cm x 45 cm.

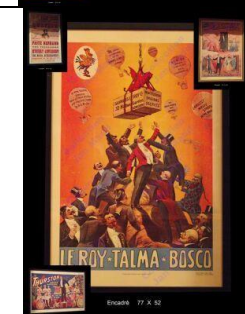
80 / 150



153

Fac-similé de 4 affiches anciennes dont Jansen, Thurston, Le Roy\*Talma\*Bosco. Reproductions de qualité éditées dans les années 70/80. Encadrements dorés en bois. Dimensions 55 cm x 45 cm.

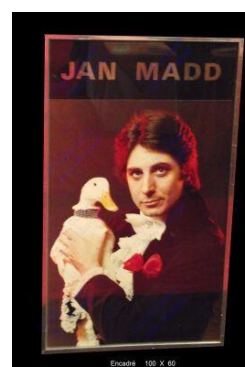
80 / 150



154

Affiche de Jan Madd. Spectacle à l'Alcazar, années 1981-82-83. Jan Madd (Jean Claude Coquelin) né en 1946 débute très jeune comme magicien aux terrasses de cafés, plus tard il travaillera au cirque Pinder et rejoindra également les "Tournées Sanlaville" du Cabinet Fantastique du Musée Grévin, à Bobino, du Lido à L'Orée du Bois sans oublier les croisières du paquebot France et le Flamingo de Las Vegas ; il présentera toujours avec beaucoup d'originalité ses spectacles pleins d'humour et de poésie. Sa péniche Metamorphosis en 1990 leur apportera avec sa femme Chantal Saint-Jean un beau succès mérité. Affiche encadrée "sertie" présentée sur la façade de l'Alcazar. Dimensions 100 cm x 60 cm.

150 / 180



Affiche de texte « Emrof » Rare affiche présentant les expériences curieuses de télépathie de Eusapio Paladina. Elle avait en 1910 à l'université de Colombia, découragé les magiciens qui souhaitaient observer ces expériences.

- 155** Son mari Emrof (1848- 1924) était parmi tant d'autres un spécialiste dans les soirées d'hôtels.

Entoilée, restaurée, non encadrée.

Dimensions 140 cm x 120 cm

180 / 220



Affiche Chung Ling Soo. William Ellworth Robinson

(1861-1918) Fac-similé. Passionné de culture chinoise il s'était complètement identifié à son personnage inspiré d'ailleurs du magicien chinois Ching Ling Foo. Fantastique numéro oriental, mise en scène éclatante et costumes somptueux. Il mourut sur scène d'une perforation du poumon en présentant sa célèbre illusion du "Fusillé Vivant".

- 156** Encadrement doré en bois.

Dimensions 73 cm x 53 cm.

20 / 30



Affiche Marvelli Zaubert : Theatre of Magic Arts 1963.

Affiche encadrée.

- 157** Dimensions 63 cm x 43 cm.

120 / 140



Affiche de Mystag : Noir et Blanc style miroir brisé avec photographie de Mystag en spectacle.

Mystag, prestidigitateur (magicien, illusionniste) est le pseudonyme du militant anarchiste, pacifiste et libre-penseur Robert François (1919-1988)

- 158** Affiche encadrée qualité professionnelle

Dimensions 50 cm x 36 cm

120 / 150



Affiche "Les Robelly's" : Robert Rouet dit Robelly (1884-1975) et il s'agit d'un agrandissement d'une carte postale publicitaire datant des années 30, réalisée par son fils Rogello en 1982 et offerte par lui à Jan Madd.

- 159** Robelly présentait un spectacle complet de magie et Music-Hall avec sa femme Arline habillée en Groom.

Affiche encadrée qualité professionnelle

Dimensions 50 cm x 40 cm.

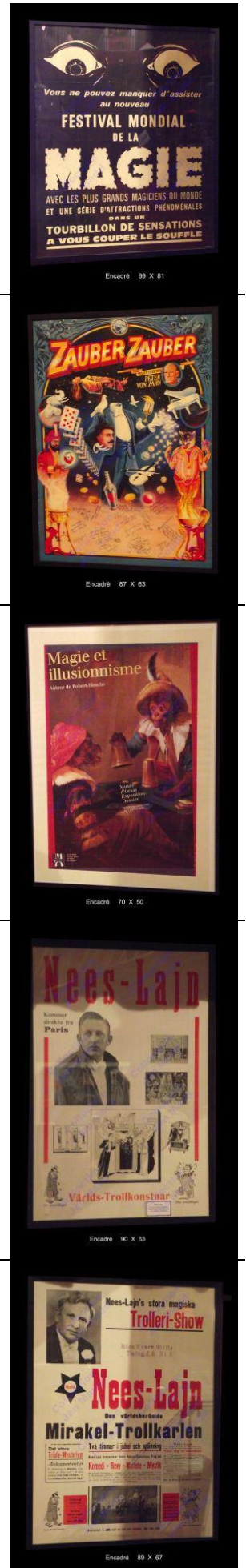
70 / 90





- 160** Affiche "Festival Mondial de la Magie" : Lettres et dessins jaune fluo sur fond noir. Intrigante affiche, 1971 pour les tournées Sanlaville.  
Affiche encadrée "qualité musée".  
Dimensions 50 cm x 40 cm.

150 / 180



- 161** Affiche "Zauber Zauber" : 1986 Le premier spectacle fut présenté à Berlin et Mannheim en Allemagne en 1986. Grands succès et Tournée mondiale suivirent. Le spectacle présentait les Grands Maîtres de la magie. L'affiche est dédicacée par l'ensemble des artistes de cette première tournée.  
Jan Madd faisait partie du spectacle, l'affiche est dédicacée par tous les artistes  
Dimensions 87cm x 63 cm.e

250 / 300

- 162** Affiche du Musée d'Orsay : "Magie et Illusionnisme" autour de Robert-Houdin.  
L'exposition-dossier retraçait l'histoire de la magie et de l'illusionnisme, tout en mettant l'accent sur Jean Eugène Robert-Houdin, qui rénova entièrement cet art au milieu du XIXe siècle.  
Affiche encadrée "qualité musée".  
Dimensions 70 cm x 50 cm.

120 / 150

- 163** Affiche "Nees-Lajn" : magicien Danois. 1950 environ.  
Affiche encadrée "qualité musée".  
Dimensions 90 cm x 63 cm.

100 / 150

- 164** Affiche "Nees-Lajn" : magicien Danois. 1950/60 environ.  
Affiche encadrée "qualité musée".  
Dimensions 89 cm x 67 cm.

100 / 150

165

Affiche "Nees-Lajn" : magicien Danois.1950/60 environ.  
Affiche encadrée "qualité musée".  
Dimensions 89 cm x 67 cm.

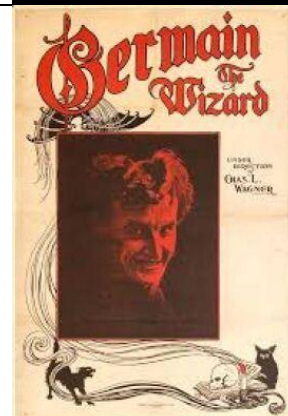
100 / 150



166

Affiche "Germain the Wizard" : Fac-similé - Karl Germain né dans l'Ohio en 1878. Ce magicien était d'une grande Habilité et présentait avec élégance et charme ses numéros. En 1916 il arrête de se produire étant devenu aveugle. C'est lui qui a sans doute créé la première routine de colombes. Affiche encadrée qualité professionnelle  
Dimensions 56 cm x 35 cm.

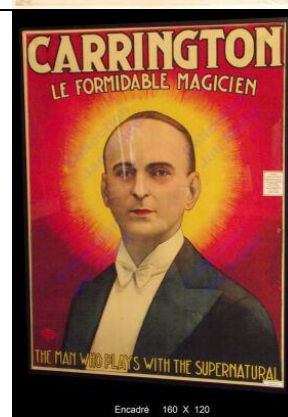
20 / 30



167

Affiche Carrington Le Formidable Magicien : 1930 - Sans doute la plus connue des affiches de Carrington. Portrait lumineux devant un soleil flamboyant. Dessinée par Louis Galice. Affiche Louis Galice. 99 Faubourg St Denis - Paris.  
Carrington (Joseph Buhot 1895-1971) Tournée en France entre 1926 et 1962. C'est lui qui créa le journal corporatif "scène et piste".  
Affiche encadrée "qualité musée".  
Dimensions 120 cm x160 cm.

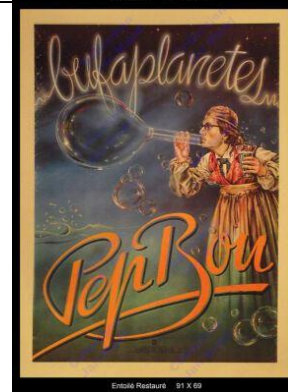
200 / 250



168

Affiche "Pep Bou Bufaplanetes" : Artiste catalan présentant un spectacle complètement consacré aux bulles de savon. Les affiches sur ce thème sont rares. Celle-ci date des années 1980. Pep Bou est fondateur de plusieurs compagnies.  
Affiche entoillée. Dimensions 91 cm x 69 cm

100 / 150



169

Affiche de Mireldo : (Henri Chrétienau 1910-1993) Belle et grande affiche de ce Maître Magicien qui présentait un spectacle de grandes illusions avec humour et dans un style méphistophélique.  
Légère mouillure en bas à gauche de l'affiche sans gravité.  
Affiche entoillée et encadrée "qualité musée". Dimensions 120 cm x 160 cm

250 / 300



Affiche Dominique Webb (Dominique weber 1941-2019) C'est Jean Nohain qui le fait connaître dans l'émission "Trente-six Chandelles" en 1960. Homme de télévision, il produira et se produira dans de nombreuses émissions. Il est connu et reconnu pour ces spectacles de magie mais surtout d'hypnotisme.

**170**

Il sera aussi auteur de plusieurs ouvrages consacrés à l'hypnose et aux phénomènes psi.

Affiche non entoillée et non encadrée

Dimensions 59 cm x 39 cm



80 / 100

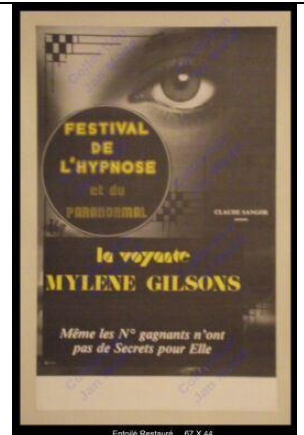
Affiche "La voyante Mylène Gilson" : Un intrigant regard annonçant un festival de l'hypnose et du paranormal.

**171**

Affiche entoillée restaurée

Dimensions 67 cm x 44 cm.

50 / 80



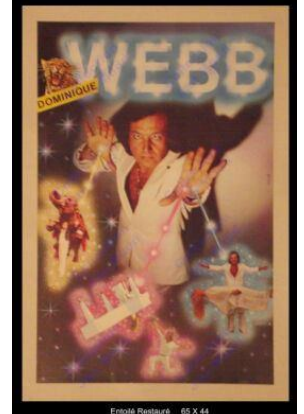
Affiche Dominique Webb (Dominique weber 1941-2019)

**172**

Affiche entoillée restaurée.

Dimensions 65 cm x 44 cm.

100 / 120

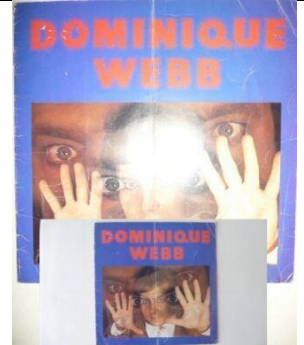


2 Programmes « spectacle Dominique Webb » 1993.

**173**

Couverture frottée.

50 / 60



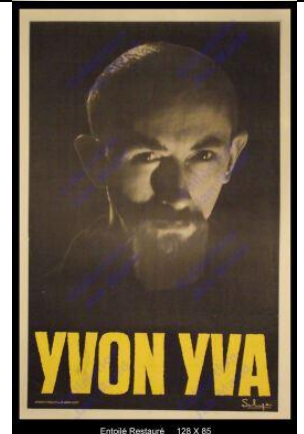
Affiche Yvon Yva : il naît en 1931. En 1949, il se lance dans le fakirisme ; il obtiendra un titre de champion du monde de cette discipline. Homme aux 6000 transpercements de son corps en 8 ans avec différents objets (aiguilles, épées etc...) Il occupe la scène de l'Olympia en 1971 en vedette pendant 3 mois (Festival Mondial de la Magie) Grand défenseur de l'hypnose scientifique et médicale.

**174**

Affiche entoillée restaurée

Dimensions 128 cm x 85 cm.

180 / 250





**175**

Affiche "James Bond 007 is back !" Robert Farlow : rare affiche du magicien Robert Farlow. Etonnant numéro très avant-gardiste pour l'époque. Le final de son numéro de la valise qui se transforme en voiture... à pédale avec laquelle il quitte la scène reste un grand moment de Music-Hall.

Affiche non entoillée, petite déchirure en bas à gauche et petits manques sur le pourtour. Mérite un entoilage.

Dimensions 75 cm x 52 cm.

80 / 120



**176**

Le Cabinet des Clowns dit "Moderne Cabinet" :

Créé par le célèbre magicien Américain Dante,

Cabine à apparition de 4 partenaires. Matériel utilisé par Jan Madd sur la péniche « Metamorphosis » à partir de 1990. Peintures et décorations d'origine, très bon état, prêt à fonctionner.

Dimensions : 230 cm x 105 cm x 119 cm

500 / 700



**177**

Grande Illusion "Bouddha et Coffre Chinois" :

Créé par Buatier de Kolta, né en 1847 à Caluire dans le Rhône. Décédé aux Usa en 1903, c'est une grande figure de la prestidigitation Française.

Cette grande illusion comporte trois pièces très décoratives : un paravent très décoratif pouvant être éclairé par derrière, un fauteuil à décor de Bouddha et un coffre à décors chinoisant. Ensemble du plus bel effet pour disparition et réapparition d'une partenaire. Trappe de scène obligatoire.

Diamètre du paravent transparent 220 cm.

Dimension du Bouddha 130 cm x 76 cm x 84 cm.

Dimension du Coffre 107 cm x 84 cm x 82 cm.

2 000 / 2 500



**178**

Grande Illusion "La cible et le fusil de Chung Ling Soo" :

Ensemble créé pour l'épisode « Boulevard Ossements » dans la série Nestor Burma.

Le tout fut ensuite utilisé comme décors et accessoires au théâtre Metamorphosis dans le spectacle Sim Salabim, créé en avril 2004 par Jan Madd en hommage aux spectacles sur le thème de l'Extrême Orient, dont le plus célèbre était présenté par Chung Ling Soo (de son vrai nom William Ellsworth Robinson 1810-1919)

Ce bel ensemble unique comprend : Une boîte contenant le fusil "mauser" révisé et en état de fonctionnement. Deux cibles de style et décor chinoisant. Une Robe spécialement truquée pour les besoins de cette grande illusion.

Nous joignons 3 photographies de Jan Madd réalisant cet effet.

Dimension de la cible 167 cm x 78 cm.

Dimension de la Boîte à Fusil 130 cm x 25 cm x 17 cm.

Dimension du Fusil 120 cm.

Robe taille 38 environ.

1 500 / 1 800



**179**

Grande Illusion "Eve" : Pagode Chinoise couverte de papier japon transparent et permettant l'apparition d'une partenaire. L'intérieur de la pagode montrée vide s'illumine et soudain apparaissent des mains en Ombres chinoises, avant qu'une jolie créature ne remplisse complètement l'intérieur de la pagode.

Décors et accessoires du Théâtre Metamorphosis créé par Jan Madd en 1990.

Dimensions 138 cm x 111 cm x 88 cm

700 / 900



**180**

Cabine paravent. Pour le numéro de la cabine spirit.

Dimensions ouverte 190 cm x 96 cm x 190 cm.

150 / 200



**181**

Grande Illusion "La Boule Mystérieuse" : ayant appartenu au célèbre magicien Michel de la Véga. (Magicien Français 1931-2009) La présentation de la boule Mystérieuse est une des illusions des plus scénique qu'il soit.

Après avoir versé une grande quantité d'eau contenue dans 5 grandes jarres en métal chromé, le feu jaillit par-dessous, la boule restée fermée.

Par un mystère inexplicable une partenaire sort de l'eau et des flammes intactes, il va sans dire...

Superbe pièce de collection en métal totalement chromé avec ces accessoires chromés également.

Hauteur totale 100 cm, diamètre de la boule 85 cm

3 500 / 3 900



**182**

Grande Illusion "La Malle des Indes" ayant appartenu au célèbre magicien Michel de la Véga. (Magicien Français 1931-2009) L'astucieux trucage de la malle est insoupçonnable. Superbe état de conservation pour cette malle qui s'est produite sur les scènes du monde entier. Très belle pièce de collection en bois peint et papier intérieur d'origine.

Dimensions 104 cm x 75 cm x 60 cm.

2 000 / 2 500



**183**

Grande Illusion "La Catalepsie sur Sabres" ayant appartenu au célèbre magicien Michel de la Véga. (Magicien Français 1931-2009) Après avoir Hypnotisé sa partenaire, celle-ci est déposée en totale catalepsie sur la pointe de trois épées. Deux épées seront retirées et seule la troisième positionnée à la base de la nuque soutiendra mystérieusement la partenaire. Un anneau est passé tout au long du corps pour prouver la vacuité complète de l'espace sous la partenaire. La base support est lumineuse. Michel de la Vega a présenté cette grande illusion aux Etats unis avec comme partenaire Janet Leigh épouse de Tony Curtis (à ces cotés dans le film "Houdini", mais également actrice dans Psychose de Hitchcock).

Fournie avec son corset métallique.

Dimensions 135 cm x 100 cm x 40 cm.

Anneau, diamètre 80 cm.

3 500 / 3 900



Un cadre avec des articles de presse sur Michel De La Véga : 60 cm x 50 cm

Nous joignons :

- 184** 4 Photographies de Michel De La Véga présentant son spectacle dans les shows présentés par le célèbre Jean Nohain et 3 photographies représentant Michel de la Vega et Janet Leigh.

80 / 100



- 185** Square Circle Géant : Présentable en piste pour une apparition de deux partenaires, dans un ensemble de deux boîtes montrées vides.

350 / 400



- 186** Grande Illusion "Tambour à apparition de deux partenaires" : Illusion créée par le magicien Américain John Calvert.  
Décors et accessoires du théâtre Metamorphosis. Cette illusion assez spectaculaire nécessite une trappe de scène ou un escalier truqué.  
Hauteur Totale 117 cm - diamètre 80 cm

1 000 / 1 500



- 187** Grande Illusion "Le Chaudron Infernal" créée spécialement par Jan Madd pour le théâtre Metamorphosis à Paris. Ce chaudron à été réalisé par un artisan dinandier et il est signé. Il est totalement façonné en cuivre. L'effet est des plus surprenant :

Le feu est mis à l'intérieur du Chaudron, le couvercle est refermé, puis on verse une grande quantité de lait provenant de deux jarres dans le chaudron ; apparition de plusieurs streamers multicolores. Le feu est mis sous le chaudron : après quelques instants, du chaudron apparaît un véritable dragon, aux couleurs des streamers, qui semble sortir des flammes.

Une petite réparation sans gravité est nécessaire sur le robinet d'évacuation du lait.

Dimensions : hauteur totale 120 cm diamètre maxi 80 cm.

2 900 / 3 400



- 188** Grande Illusion "Le Palanquin" : Surprenante apparition de deux Partenaires après avoir montré vide l'intérieur du palanquin. Numéro présenté sur le théâtre-péniche le Metamorphosis dans l'année 90.

Peintures et décors d'origine.

Illusion créée par le magicien Laurencio et reprise par Jan Madd.

Dimensions 182 cm x 182 cm x 80 cm.

2 000 / 2 500





Entresort à caractère magique permettant la disparition totale du corps d'une femme. Seule la tête reste apparente, et peut à loisir sourire ou parler au public. Fabrication artisanale de 1970 environ.

- 189** Matériel fabriqué et présenté par Robert Farlow Excellente illusion présentée dans différents spectacles du Metamorphosis.  
Dimensions 101 cm x 92 cm x 86 cm.

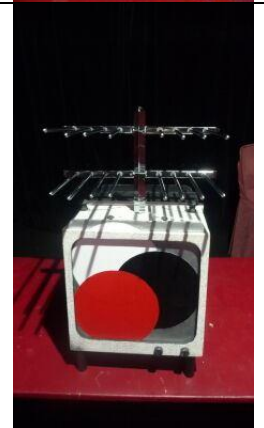
800 / 1 200



Magie de scène "Le poste de télévision" :

- 190** Sur une idée de l'Anglais Jack Hugues, Jan Madd présente la version des années 70/80 de la non moins célèbre "Tête aux Poignards" : un spectateur est choisi dans la salle ... sa tête disparaît après avoir été traversée par 16 tiges d'antennes. Le mystère reste entier jusqu'à la réapparition sans dommage de la tête du spectateur. Mât et antennes chromés.  
Dimensions 41 cm x 21 cm x 21 cm.

600 / 700



Deux très jolis Guéridons en bois peint noir et rouge, pied central quadripode assurant une stabilité parfaite. Robuste et élégant sont les qualificatifs à retenir. Trappe Anglaise, nappe noire de protection. Ayant appartenu au professeur Germain. 1950.  
Dimensions 50 cm x 50 cm x 80 cm de hauteur.

**191**

200 / 250



Boule au Mouchoir : Un mouchoir est emprunté puis brûlé accidentellement et placé dans cette boule où il est aussitôt reconstitué. Peut aussi servir à de multiples échanges. Métal nickelé ou chromé.

- 192** Petite bosse sur le capuchon.  
Fonctionne parfaitement. Epoque 1900/1920 environ.  
Dimensions Ht. 30 cm x diamètre 15 cm.

400 / 500



Vase aux haricots pour production de café chaud : L'appareil est montré vide, on met des haricots, on met le feu une fois son couvercle replacé apparaît le café. Métal nickelé ou chromé. Epoque 1880/1900.

**193**

Dimensions Ht. 54 cm x diamètre du corps 11 cm, diamètre du pied 15 cm

400 / 500



**194** Tambourin aux foulards et rubans de soie : Métal Nickelé ou chromé, diamètre 23 cm. 1950 environ

200 / 250



**195** Quatre timbales aux confettis : Transformation de confettis en liquide de votre choix. Métal nickelé ou chromé. Diamètre 8 cm x Ht. 15 cm. 1920/1930

150 / 200



**196** Très joli lot de divers timbales et objets de magie : Métal nickelé ou chromé, truqués : une timbale aux confettis, un tube à disparition d'un verre de lait (verre joint) un vase à disparition de liquide, un pichet à disparition de liquide, deux timbales (une à disparition de liquide et l'autre à disparition de timbales)  
7 Pièces au total

200 / 300



**197** Lot de divers objets de magie : Métal nickelé. Deux tubes aux bougies et aux foulards (un petit et un grand) baguettes, coquilles de noix dorées, cage à apparition au chapeau et deux aiguilles au cadran pour prédiction de l'heure.

150 / 200



**198** Production de réveils : pour le chapeau inépuisable, 5 réveils en métal emboutis nickelé ou chromé (Type réveil américain) cadran "chiffres romains".  
Dimensions Ht. 6 cm x D: 10 cm

80 / 150



**199** Lot de trois bols de riz (style oriental) Fabrication suédoise. 1950. Nous joignons un lot de vases en laiton.  
Nous joignons UN « Lotha vase » hauteur 20 cm pour le tour du vase inépuisable.

100 / 150



**200** Lot de trois gobelets grand modèle en cuivre : le tour de magie le plus populaire au monde. Ici trois grands gobelets pour des voyages, disparitions et échanges de balles.  
Dimension ht. 13cm x diamètre 9 cm.

200 / 250



**201** Cuillère à Billets : 1880/1890 Cuillère à long manche en métal peint rouge vert et or. Une carte déposée par un spectateur dans la cuillère est changée instantanément en une autre carte (ou billet)  
Dimension Longueur 49 cm x ht. du corps 9 cm.

200 / 250



- 202** Boisseau pour production d'animaux : décors peints, métal (fer blanc) pour production (colombes, canaris + un lapin. Diam. 24 cm.
- 100 / 120



- 203** Casserole au Lapin : (apparition) après avoir préparé une recette de lapin et mis le feu à la casserole, l'apparition d'un lapin fait toujours sensation. Confortable habitacle pouvant accueillir bien sûr un lapin, mais tout autres sujets à apparition, foulards, streamers, drapeaux, rubans etc... Superbe pièce de collection en parfait état. Manche en bois tourné. Le reste est entièrement en laiton repoussé. Diamètre 28 cm.



250 / 300

- 204** 3 Boules chauffantes dites "Boules infernales" : (autre nom donné à ce curieux appareil) au départ la boule est froide et sans danger. Le spectateur qui la tient dans sa main ne résistera pas à lâcher la boule quelques secondes plus tard tant la chaleur dégagée par la boule infernale devient insupportable. Diamètre de la boule 5 cm.



150 / 200

- 205** Lot de divers objets de magie : trois gobelets en aluminium embouti (apparitions, disparitions, échanges) Les piliers de Salomon grand modèle, toujours intrigant quand il s'agit de pincer le nez d'un spectateur avec, les mini-pompons. Présentation en bois laqué et tourné (24 cm) verre à la carte, Tourbillon etc....



150 / 200

- 206** Lot de divers objets de magie : Couteau dans le bras, célèbre illusion de Mirelido, boîtes Okito, diverses avec pièces divers et accessoires, Raquettes, Bague casse tête. Collection Jan Madd présentée dans diverses vitrines au Metamorphosis.



150 / 200

- 207** Un Lot de diverses cartes à jouer truquées : et jeux de carte divinatoire, dont jeu de Mlle Lenormand et La sibylle des Salons, éditions Dusserre 1988. Cartes non comptées, sans boîte de protection. Jeu de tarots ayant appartenu à Manita Carrington



30 / 40

- 208** Lot N° 1 de divers objets d'illusions et de divinations : Accessoires pour quelques expériences de mentalisme. Divinations de couleurs, d'heures. Nous joignons deux cages à disparition. Jeu ayant appartenu à Manita la femme de Carrington.



120 / 150

- 209** Lot N° 2 de divers objets d'illusions et de divinations. Prédiction aux chiffres, aux dès, jeux d'adresse etc...



140 / 160

- 210** Boîte de physique amusante : vers 1850/1880 (3e période) à compléter, manque quelques accessoires en buis. Bon état général intérieur, extérieur. Dimensions 40 cm x 25 cm x 12 cm



150 / 200



- 211** Boîte de magie : 1950/1960 "Conjuring Outfit"  
Manque quelques accessoires. Cartonnage intérieur et extérieur en bon état.
- 50 / 70



- 212** Boîte de magie : réédition année 1980. Manque quelques accessoires.  
Couvercle à décor d'un magicien de salon présentant une séance.  
Dimensions 30 cm x 28 x 7 cm.
- 40 / 50



- 213** Lot de 9 boîtes de magie : année 1960/1980, dont la célèbre "The Junggler Prestidigitation". Manque quelques accessoires dans certaines boîtes. Bel ensemble pour collectionneur, à compléter.
- 100 / 120



- 214** Vrai Mini Planche de fakir pour gag : Mise en scène à trouver, succès et rire garanti. Une chute inattendue et un pari gagné lorsque vous montez dessus en retournant bien sur, la planche !  
Dimensions 25 cm x 20 cm.
- 70 / 80



- 215** Les plumets Caméléon de Yanko : En parfait état de fonctionnement. Nous joignons un cadre avec 3 photographies du célèbre magicien et ... sa paire de babouches.  
Dimension des plumets 80 cm.
- 90 / 100



- 216** Prompta : C'est le nom de cet effet. Curieux et étonnant escamotage d'un ou plusieurs foulards ou d'un canari. Un très joli coffret comportant une porte de chaque côté (au centre un trou en étoile) Coffret montré vide, fermeture des portes, introductions des foulards par le trou étoilé, ouverture des portes et instantanément disparition des foulards. Déconcertant et très recommandé dans le catalogue Mayette de 1946.  
Dimensions 21 cm x 13cm x 13 cm.
- 100 / 120



- 217** Canards aux cartes : Jeu mélangé, carte choisie, carte perdue, et grâce au petit et grand canard, carte retrouvée. Matériel marque "Suprême" 1960  
Dimension du grand canard 35 cm x 24 cm  
Dimension du petit canard 17 cm x 12 cm
- 100 / 130



- 218** Production de 12 bouteilles : Une production toujours étonnante. Très beau matériel de qualité aux étiquettes du célèbre apéritif. Matériel de la collection Jan Madd présenté dans les vitrines du Metamorphosis et ayant appartenu au magicien Dany Ray (1921-1989)  
Dimensions 30 cm diamètre 10 cm
- 250 / 300



**219**

Le dé Baladeur : Grand classique des séances pour enfants ; celui-ci des années 60, a dû interloquer plus d'une tête blonde. Le dé n'est jamais là où on l'attend. Fabrication artisanale, peinture et décors d'origine.

70 / 100



**220**

Lot d'accessoires pour expérience d'escapologie : Chaines, deux paires de menottes et poucettes. Curieuse panoplie, à ne pas accrocher à tous les poignets.

120 / 150



**221**

Le paravent au verre de lait : ayant appartenu à Jean Weber pour une apparition inattendue d'un verre rempli de lait. Nous joignons deux tubes à apparition en carton fabriqué par Dickmann, avec un décor géométrique.

120 / 150



**222**

Lot de quatre objets magiques : Une boîte à tiroir (apparitions, disparitions échanges) en bois fruitier vernis. Un entonnoir double paroi (pour le tour du broc d'eau renversé sur la tête par exemple) Une très jolie casserole aux tourterelles, Un présentoir à cartes à jouer pour tour de divination ayant appartenu à Garcimore.

250 / 300



**223**

Boîte aux Foulards : Ayant appartenu à Saltano (1930-1917) Magicien et historien du Music-Hall. Boîte en bois, peinture et décor d'origine. Le trucage de cette boîte est particulièrement astucieux. Dimensions 22 cm x20 cm x 18 cm.

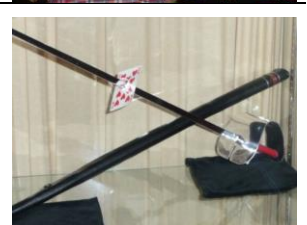
80 / 130



**224**

La carte à L'épée : Élégante pièce de collection pour le célèbre tour de la carte à l'épée. Sans doute la façon la plus chevaleresque pour retrouver une carte choisie. Métal chromé, garde à la mousquetaire et fourreau en cuir. Prévoir de changer l'élastique. Dimensions hors tout 105 cm.

120 / 150



**225**

7 Insignes de cercles magiques : sur un présentoir en velours rouge, petites épinglettes, pour différencier les membres des différents cercles magiques. Année 1930/1950.

100 / 120



<b>226</b>	<p>Toile de fond de scène : provenant du théâtre Métamorphosis. Trompe l'œil comme au temps des théâtres forains aux décors magiques : corne d'abondance, anneaux, cartes à jouer, lapins etc... Avec 3 ouvertures en lieu et place de la tête des personnages. Dimensions 370 cm x 250 cm</p>	
<b>227</b>	<p>Plaque émaillée : indiquant « Rue Robert-Houdin » Collection Jan Madd, cette plaque se trouvait dans le Théâtre Metamorphosis. Authentique plaque de rue fabriquée pour l'inauguration de la rue Robert Houdin à Caen par Arvix Robert-Houdin, le rénovateur de la magie Blanche à trouvé sa rue dans plusieurs villes, hommage mérité à ce Grand Maître de l'illusion et à ce véritable génie de la mécanique horlogère. Dimensions 35 cm x 22 cm.</p>	
<b>228</b>	<p>Un jeu de huit anneaux Chinois grand diamètre : 40 cm Dimension des anneaux de Chefallo. Bel ensemble pour collectionneur pour cette série d'anneaux. Métal Chromé.</p>	
<b>229</b>	<p>Maquette du théâtre de la Comédie Française : Maquette en carton découpé sous protection d'un cube en polycrystal représentant la scène de la Comédie Française sur laquelle est jouée une pièce de Beaumarchais : Le Mariage de Figaro (acte v) Dimensions 22cm x 20 cm x 18 cm.</p>	
<b>230</b>	<p>Les mille et un tours ou expériences de physique amusantes et de magie blanche : Magie blanche, jeux de casse-tête, clé des rébus, tours de cartes, jeux, arithmétiques, ruses de charlatan etc... Edition illustrée d'un grand nombre de gravures et publiée par Blismo, Paris Delarue Libraire éditeur - Lille chez Bloquel-Castiaux 1856, 1volume 3 parties de 120 et 132 pages. Etat moyen, mérite une restauration et une reliure. Complet de ses planches Dimensions 15 cm x 9,7 cm.</p>	
<b>231</b>	<p>Nouveau manuel complet des Sorciers, ou la Magie Blanche Dévoilée. Par des découvertes de la chimie, de la physique et de la mécanique, comprenant un grand nombre de tours empruntés aux sciences de l'électricité etc.... 1837. Monsieur Comte Physicien-Prestidigitateur. Etat moyen, mérite une restauration et une reliure. Encyclopédie de Roret – Complet de ses planches.</p>	
<b>232</b>	<p>Nouveau manuel des sorciers, ou la magie blanche dévoilée par M. Olivier. Résumé lucide et complet de toute les récréations et tours de physique, de chimie, d'électricité, d'hydraulique, de la pyrotechnie, de mécanique et de calcul. Paris aux dépôts des nouveaux manuels, 1857. 282 pages. Complet. Etat moyen, mérite une restauration et une reliure.</p>	

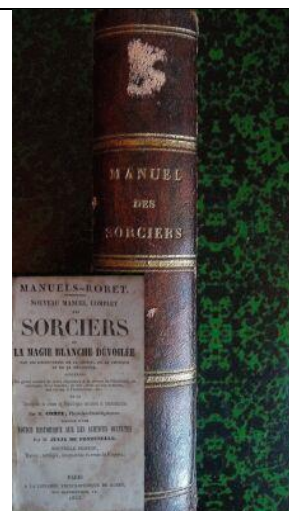


- 233** Le magicien de société ou "Le diable couleur de rose" par M. Comte (Louis Apollinaire, Christian, Emmanuel Ledru) Recueil amusant de tours de chimie, de physique, de mathématiques, d'arithmétique et de plusieurs tours de cartes. 1837.  
378 pages. Complet.  
Etat moyen, mérite une restauration et une reliure



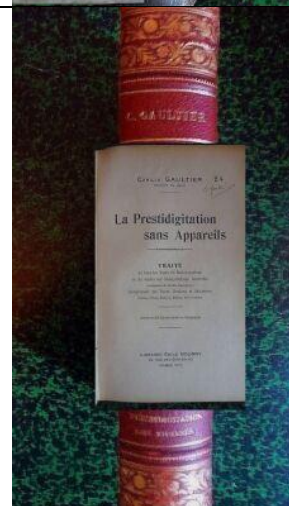
120 / 160

- 234** Nouveau manuel complet des Sorciers ou la Magie Blanche Dévoilée. Par des découvertes de la chimie, de la physique et de la mécanique, comprenant un grand nombre de tours empruntés aux sciences de l'électricité etc.... 1837. Monsieur Comte Physicien-Prestidigitateur. Etat moyen.  
Encyclopédie de Roret – Complet de ses planches



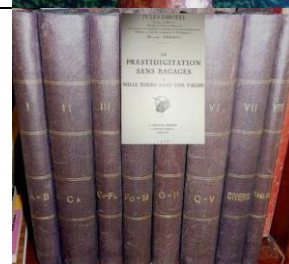
100 / 150

- 235** La prestidigitation sans appareil par Camille Gaultier : Librairie Emile Nourry 1914. Illustré de 209 figures d'après la photographie. 558 pages. Numéroté 24 et signé de l'auteur. Belle reliure, 4 nerfs sautés.  
Dimensions 25 cm x 16,5 cm



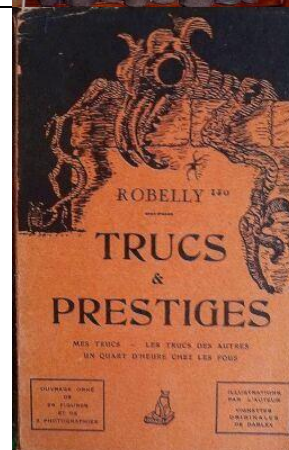
150 / 200

- 236** La Prestidigitation Sans Bagage ou "Mille Tours dans Une Valise" Jules Dhotel. 8 volumes et 1850 tours précisément. Cet important ouvrage est paru sous forme de 38 Fascicules. Editions Mayette 1936-1943. Relié. Une photographie de l'auteur en début d'ouvrage. Bon état Général.  
Dimensions 24 x 16 cm.



800 / 1 000

- 237** Trucs et Prestiges : Robelly (Rober Rouet) 1894-1975. Joué les Tours 1952. 252 pages, dessins par l'auteur, vignette originale par Darlex, 66 figures, 2 planches hors texte, 3 photographies. Broché couverture orange. Tiré sur alfa supérieur constituant le tirage unique.  
Mes trucs, Les trucs des autres, un quart d'heure chez les fous...  
Dimensions 17,6 cm x 11,7 cm



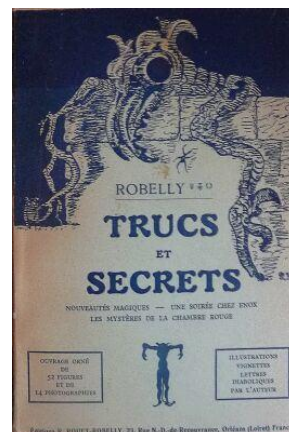
80 / 100

238

Trucs et Secrets : Robelly (Robert Rouet) 1894-1975. Membre diplômé de l'association syndicale des artistes prestidigitateur. Orléans 1940. 214 pages, dessins et vignettes de Robelly. 52 figures. 7 planches hors texte, documents inédits. Il a été tiré de cet ouvrage 400 exemplaires numérotés sur royal antique et signés par l'auteur qui constitue l'édition originale. Dimensions 17,8 cm x 11,8 cm

Estimation 80 / 110 €

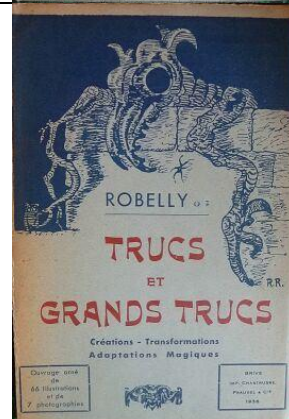
80 / 110



239

Trucs et Grands Trucs : Robelly (Robert Rouet) 1884-1975. Créations-Transformations et Adaptations Magiques. Brives La Gaillarde, 1936. 266 pages. Ouvrage orné de 66 Illustrations et de 7 photographies. Tiré à 300 exemplaires sur vélin Sorel-Moussel constituant le tirage unique. Dimensions 19 cm x 13 cm

60 / 80



240

100 Ans d'affiches de la Magie Par Charles Reynols. 1976. Editions Henry Veyrier. L'âge d'or de l'affiche de magie en tant que forme de publicité théâtrale spatialisée se situant entre 1875 et 1925. Edition de luxe sous emboitage cartonné, relié. 112 pages. 41 cm x 28 cm.

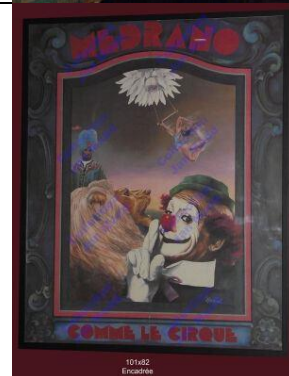
90 / 100



241

Affiche du Cirque Medrano : 1980 Direction Raoul Gibault  
Affiche encadrée "qualité musée".  
Dimensions 101 cm x 82 cm.

80 / 150



242

Affiche Nouveau Cirque de Paris : Pierre Étaix et Annie Fratellini Année 1987.

Annie Fratellini : Elle est la première femme à jouer l'Auguste et une des rares à jouer du concertina. Elle commence sa carrière en 1948 au cirque Medrano où ses oncles lui apprennent la musique et l'acrobatie.

Pierre Étaix : 1928 -2016 Devant la raréfaction des artistes de cirque français, Pierre Étaix prend la décision de fonder l'École nationale de cirque en 1973, avec Annie Fratellini (qu'il a épousée en 1969) et se produit durant les tournées de leur propre cirque. Il prend alors le rôle du clown blanc avec elle, après avoir longtemps joué l'Auguste.

Affiche encadrée "qualité musée".

Dimensions 103 cm x 78 cm

80 / 150



Affiche du cirque Pinder : "Les 4 Rudillata"

Cirque Pinder anglais à l'origine, il traverse la Manche en 1868 et prend le nom de Cirque-hippodrome des frères Pinder. Il est dirigé par Charles Spiessert de 1928 à 1972, par Jean Richard de 1972 à 1983 et repris par Gilbert Edelstein en 1984. De 1961 à 1969, il est associé à la RTF puis à l'ORTF pour les représentations de la Piste aux étoiles

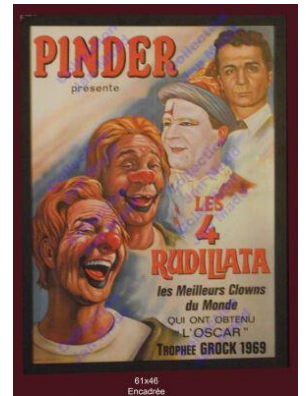
**243**

Découverts en France dans les années cinquante, les Rudillata furent considérés comme les clowns les plus drôles de leur époque.

Affiche encadrée "qualité musée".

Dimensions 61 cm x 46 cm.

110 / 170



Affiche de Jany et Maloto : Auguste et Clown Blanc. En arrière plan instruments de musique.

**244**

Encadrée.

Dimensions 55cm x 36 cm.

110 / 170



Affiche du cirque Dijon : dessin au fusain et crayon, signée (illisible) et numérotée. 1900.

**245**

Rare et bien conservée, Numérotée 18/ 96. Non entoilée, encadrée.

Dimensions 77 cm x 63 cm

140 / 180



Affiche du cirque Regerson :

**246**

Affiche encadrée. Dimensions 56 cm x 42 cm.

60 / 100



3 Encadrements contenant 9 photographies du cirque Pinder (Montage chapiteau, camion, caravane). Dont une photo de Jan Madd prise avec Pépé Rudillata 1966.

**247**

Dimensions 47 cm x 27 cm.

60 / 100





Affiche du Cirque W. Zavatta : John Beautour est le fils de Jacky Beautour qui dirigea le cirque W. Zavatta dans les années 1980.

**248** Affiche encadrée.

Dimensions 120 cm x 160 cm

70 / 100

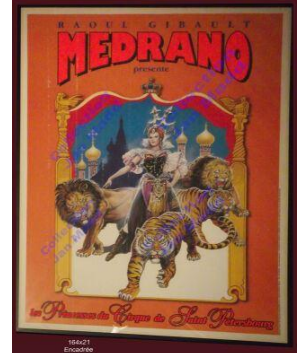


Affiche du cirque Médrano : Raoul Gibault Présente "Les Princesses du cirque de St Petersburg"

**249** Superbe affiche, encadrement "qualité musée".

Dimensions 164 cm x 121 cm.

120 / 150



Affiche du Cirque Nock :

Son histoire complexe trouvait ses racines au 19ème siècle dans la dynastie Nock. Le cirque voyageait depuis 1860 environ à travers la Suisse, c'est d'ailleurs le plus vieux cirque sous tente de Suisse. Nock proposait un spectacle moderne et reconnu pour sa qualité. Depuis quelques années, il a renoncé à engager des numéros de fauves, qu'il était le dernier en Suisse à proposer régulièrement.

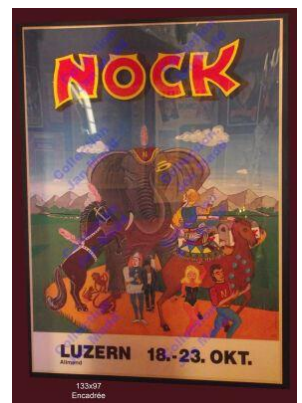
**250**

Le 10 mai 2019, la famille Nock annonce la fin de ses activités, pour des raisons notamment financières.

Affiche encadrée "qualité musée".

Dimensions 133 cm x 97 cm.

120 / 150



Affiche du Cirque Nock :

Son histoire complexe trouvait ses racines au 19ème siècle dans la dynastie Nock. Le cirque voyageait depuis 1860 environ à travers la Suisse, c'est d'ailleurs le plus vieux cirque sous tente de Suisse. Nock proposait un spectacle moderne et reconnu pour sa qualité. Depuis quelques années, il a renoncé à engager des numéros de fauves, qu'il était le dernier en Suisse à proposer régulièrement.

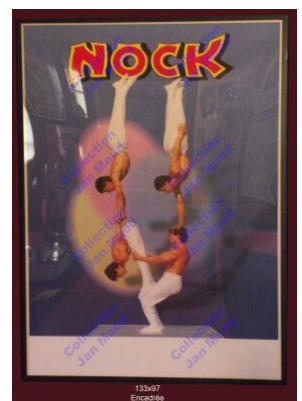
**251**

Le 10 mai 2019, la famille Nock annonce la fin de ses activités, pour des raisons notamment financières.

Affiche encadrée "qualité musée".

Dimensions 133 cm x 97 cm.

100 / 150



Affiche du Cirque Nock :

Son histoire complexe trouvait ses racines au 19ème siècle dans la dynastie Nock. Le cirque voyageait depuis 1860 environ à travers la Suisse, c'est d'ailleurs le plus vieux cirque sous tente de Suisse. Nock proposait un spectacle moderne et reconnu pour sa qualité. Depuis quelques années, il a renoncé à engager des numéros de fauves, qu'il était le dernier en Suisse à proposer régulièrement.

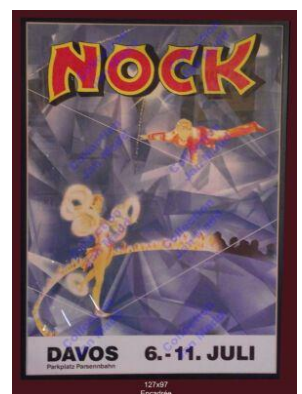
**252**

Le 10 mai 2019, la famille Nock annonce la fin de ses activités, pour des raisons notamment financières.

Affiche encadrée "qualité musée".

Dimensions 133 cm x 97 cm.

100 / 150



Affiche du Cirque Nock :

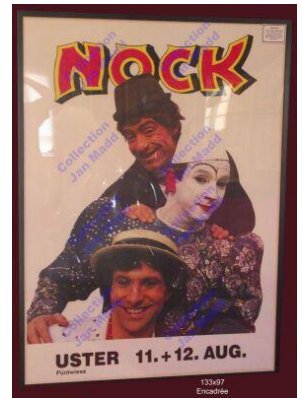
Son histoire complexe trouvait ses racines au 19ème siècle dans la dynastie Nock. Le cirque voyageait depuis 1860 environ à travers la Suisse, c'est d'ailleurs le plus vieux cirque sous tente de Suisse. Nock proposait un spectacle moderne et reconnu pour sa qualité. Depuis quelques années, il a renoncé à engager des numéros de fauves, qu'il était le dernier en Suisse à proposer régulièrement.

253

Le 10 mai 2019, la famille Nock annonce la fin de ses activités, pour des raisons notamment financières.

Affiche encadrée "qualité musée".

Dimensions 133 cm x 97 cm.



10 / 150

Affiche du Cirque Nock :

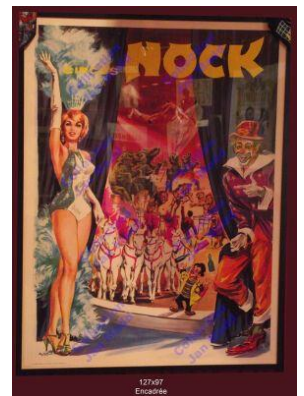
Son histoire complexe trouvait ses racines au siècle dans la dynastie Nock. Le cirque voyageait depuis 1860 environ à travers la Suisse, c'est d'ailleurs le plus vieux cirque sous tente de Suisse. Nock proposait un spectacle moderne et reconnu pour sa qualité. Depuis quelques années, il a renoncé à engager des numéros de fauves, qu'il était le dernier en Suisse à proposer régulièrement.

254

Le 10 mai 2019, la famille Nock annonce la fin de ses activités, pour des raisons notamment financières.

Affiche encadrée "qualité musée".

Dimension s133 cm x 97 cm.



100 / 150

Affiche passe partout : belle et grande affiche, Derrière le rideau, la piste et sa parade. Vers 1950.

Impression lithographique.

255

Affiche encadrée "qualité musée".

Dimensions 146 cmx 107 cm



120 / 140

Affiche du cirque Krone : le Circus Krone est un cirque allemand, le plus grand d'Europe. Il s'agit d'une entreprise familiale traditionnelle, qui a été fondée en 1905 dans le Harz par Carl Krone sous le nom de "Circus Charles" à partir d'une ménagerie.

256

Affiche encadrée "qualité musée".

Dimensions 105 cm x 75 cm.



80 / 120

Affiche du cirque Krone :

Le Circus Krone est un cirque allemand, le plus grand d'Europe. Il s'agit d'une entreprise familiale traditionnelle, qui a été fondée en 1905 dans le Harz par Carl Krone sous le nom de "Circus Charles" à partir d'une ménagerie.

257

Affiche encadrée "qualité musée".

Dimensions 105 cm x 75 cm.



90 / 110

258

Affiche du cirque Roncalli : 1985

Fondé à Vienne en 1976, le cirque Roncalli avait tout d'un cirque de tradition : chapiteau, animaux sauvages et domestiques, artistes humains, etc... C'est en 1990 que le cirque supprime les animaux sauvages des spectacles. Basé en Allemagne, le cirque Roncalli remplace la présence des animaux par des hologrammes projetés sur scène. ... Un pionnier en la matière.

Affiche encadrée "qualité musée".

Dimensions 88 cm x 64 cm.

70 / 90



259

Géo Foottit Le célèbre clown :

Affiche du fils du grand Foottit des années 1930.

Affiche encadrée "qualité musée".

Dimensions 80 cm x 60 cm

250 / 350



260

Lithographie originale de Pierre Étaix « Les Comiques du Cinéma Muet »  
D'après l'œuvre de Leonard De Vinci.

Pierre Étaix, né le 23 novembre 1928 à Roanne et mort le 14 octobre 2016 à Paris, est un cinéaste, acteur, clown, dessinateur, affichiste, magicien et dramaturge français.

Entoilée

Dimensions 97cm x 71 cm.

200 / 300



261

Affiche du British Circus Impérator : "Allez voir le coupeur de tête"  
lithographie couleurs. Affiche Louis Galice (1864-1935) Paris 99 fbg Saint Denis. Circa 1900. Affiche entoilée restaurée.

Dimensions 65 cm x 43 cm.

150 / 200



262

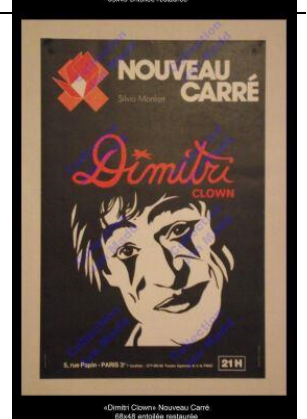
Affiche du clown Dimitri au "Nouveau Carré"

Dimitri, né Dimitri Jakob Müller, né en 1935 à Ascona et mort en 2016 à Borgnone, est un clown et mime suisse. Depuis un changement de nom son nom civil est Jakob Dimitri.

Affiche entoilée.

Dimensions 68 cm x 48 cm.

150 / 200





263

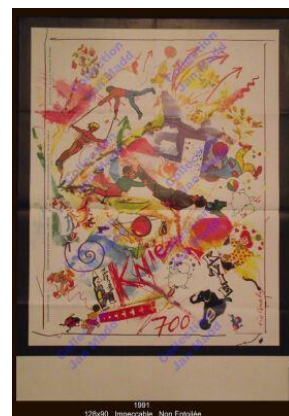
Affiche du cirque Knie :

Superbe et étonnant graphisme style graffiti pour cette affiche du cirque Knie. Le Cirque National Suisse Knie est le principal cirque suisse, basé à Rapperswil. Fondé par la famille Knie en 1803, il existe sous sa forme actuelle depuis 1919.

1991. Affiche non entoilée parfait état

Dimensions 128 cm x 90 cm.

80 / 100



264

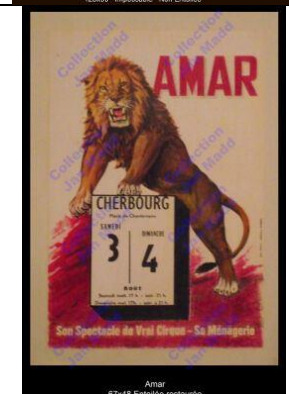
Affiche du Cirque Amar : Son spectacle de vrai cirque-ménagerie. 1960

Le cirque Amar est un cirque fondé par Ahmed Ben Amar El Gaïd, qui, malgré plusieurs changements de propriétaire, est un des chapiteaux français de cirque traditionnel les plus connus.

Affiche entoilée.

Dimensions 67 cm x 48 cm

50 / 60



265

Affiche Pinder - ORTF "Les lilliputiens"

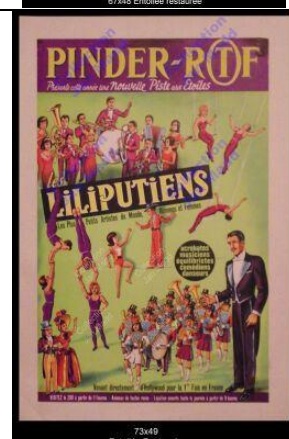
Pinder un cirque traditionnel français fondé en 1854

au Royaume-Uni par les frères William et George Pinder. À l'origine, il porte le nom de "cirque Britannia", du nom du navire dont les voiles ont servi à réaliser le chapiteau. Pinder associé à l'Ortf tournera dans toute la France entre 1965 et 1969.

Affiche entoilée.

Dimensions 73 cm x 43 cm.

100 / 150



266

Affiche Pinder - ORTF « Les Rudi Llata »

Les plus grands et plus prestigieux clowns du monde.

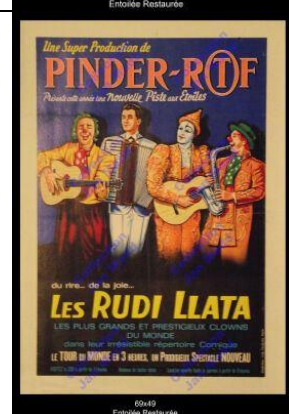
Pinder un cirque traditionnel français fondé 1854

au Royaume-Uni par les frères William et George Pinder. À l'origine, il porte le nom de "cirque Britannia", du nom du navire dont les voiles ont servi à réaliser le chapiteau. Pinder associé à l'Ortf tournera dans toute la France entre 1965 et 1969.

Affiche entoilée.

Dimensions 69 cm x 49 cm

100 / 150



267

Affiche Pinder - ORTF "Lucien Jeunesse".

Le Tour Du Monde en 3 heures. Un prodigieux spectacle nouveau. Animé par Lucien Jeunesse et son célèbre jeu des mille francs.

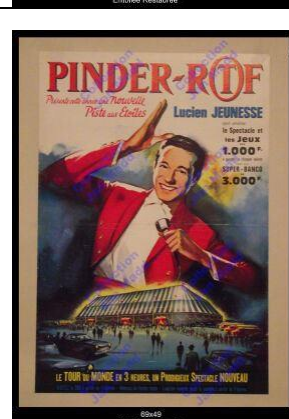
Pinder, un cirque traditionnel français fondé 1854

au Royaume-Uni par les frères William et George Pincer. À l'origine, il porte le nom de "cirque Britannia", du nom du navire dont les voiles ont servi à réaliser le chapiteau. Pinder associé à l'Ortf tournera dans toute la France entre 1965 et 1969.

Affiche entoilée.

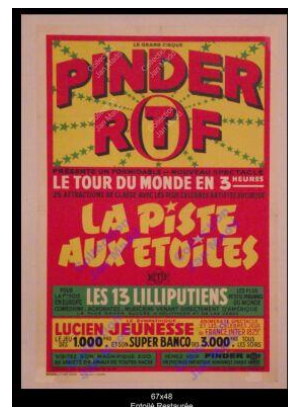
Dimensions 69 cm x 49 cm.

100 / 150



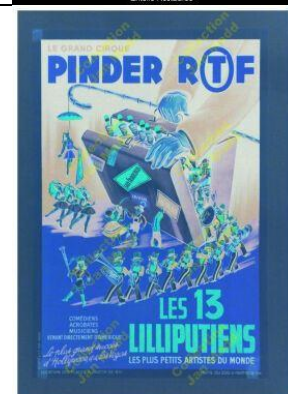
- 268** Affiche Pinder - ORTF "Lucien Jeunesse" :  
Le Tour Du Monde en 3 heures. Un prodigieux spectacle nouveau. Affiche de texte 1969.  
Entoilée. Dimensions 69 cm x 49 cm.

90 / 120



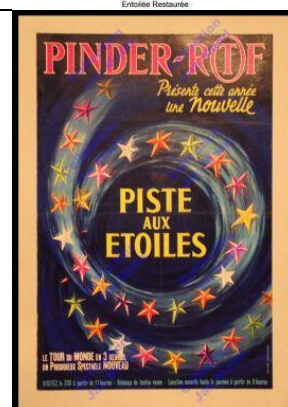
- 269** Affiche Pinder - ORTF "Les 13 Lilliputiens" :  
Les plus petits artistes du Monde. En 1966, la troupe de Bob Hémines se produit chez Pinder avec ses 13 lilliputiens.  
Affiche bicolore entoilée.  
Dimensions 69 cm x 49 cm.

80 / 100



- 270** Affiche Pinder - ORTF "La Piste aux Etoiles" :  
Le Tour Du Monde en 3 heures. Un prodigieux spectacle nouveau.  
La Piste aux étoiles était une émission de télévision française de Gilles Margaritis, présentant un spectacle de cirque, enregistrée régulièrement au cirque Pinder.  
Affiche entoilée.  
Dimensions 69 cm x 49 cm.

80 / 100



- 271** Affiche Circorama "Pour la première fois en Europe" Achille Zavatta. 1967 :  
Achille Zavatta, né en Tunisie 1915-1993 est un homme de cirque français, à la fois clown, pratiquant aussi l'acrobatie, le trapèze, les exercices équestres, le domptage et la musique. Il jouait de la trompette, du saxophone et du tambour.  
En 1967, il est la vedette du cirque Grüss-Jeannet Alexi Grüss et prend cette année-là le nom de Circorama Achille Zavatta.  
Affiche entoilée.  
Dimensions 68 cm x 47 cm.

100 / 150



- 272** Affichette Tous les soirs Cirque Rancy :  
"Après avoir visité les écuries". Circa 1890.  
Les cirques Rancy sont des cirques (dit cirques fixes ou cirques d'hiver) construits par Théodore Rancy au 19ème siècle. Un des plus célèbres, toujours existant, est le Cirque Jules-Verne d'Amiens, inauguré le par Théodore Rancy, sous la présidence de Jules Verne, alors conseiller municipal de la ville  
Affiche entoilée. Dimensions 35 cm x 28 cm.

80 / 110

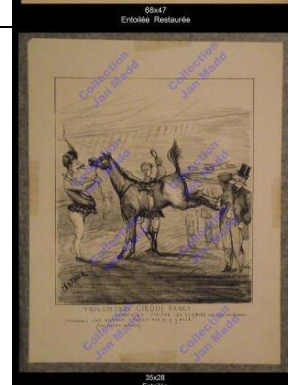


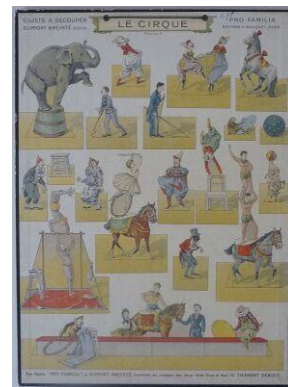
Planche à découper (cartonnée) Le Cirque :

Sujet à découper, support breveté SGD. Profamilia, Editions H. Bouquet Paris.

- 273** Imprimé en couleur sur face et dos. Une fois découpés, les sujets se tiennent debout.

Dimensions 32 cm x 24 cm

40 / 80



Collection de 50 véhicules du célèbre cirque PINDER édités par ALTAYA en 2002. Une intéressante série de véhicules issus de l'univers du cirque Pinder, ils sont réalisés en zamak et matière plastique. Reproduits aux 1/43 et 1/64 pour certains modèles.

- 274** Nous joignons deux photographies de Jan Madd sur la fusée podium Pinder, en 1965, présente bien sur dans la collection.

400 / 600



2 Chapeaux Claques des clowns les "Chicky's" Célèbres clowns internationaux d'origine suisse. Eugen Altenbourger (né en 1928) en est le fondateur, avec son petit cousin, Bruno Stutz. Leur dernière apparition commune en piste a eu lieu au cirque Krone en 2004.

- 275** Nous joignons une coiffe de groom.

60 / 80



2 Clowns année 1970 : Vêtements et accessoires d'origine, corps et visage en carton bouilli et résine synthétique.

- 276** Dimensions 45 cm et 30 cm

40 / 60



2 Rolly – Polly : Anglais appelé aussi "culbuto" en papier mâché. Peinture et accessoire d'origine. Circa 1920.

- 277** Nous joignons un lot de clowns dont marionnettes à fils ou à gaines. Dimensions 21 et 16 cm.

200 / 300



13 Sonnaillles de spectacle : utilisées par les artistes du cirque. Accordées pour restituer des airs de musique. Bronze. Circa 1950.

- 278**

150 / 200



Diorama : Scène de cirque, Piste, gradins, orchestre et parade équestre. Pliable, Diamètre 75 cm. Très Bon état.

- 279**

40 / 70



Concertina Anglais : Le concertina est un instrument de musique à vent et à anches libres, comme l'accordéon. Il a été inventé en 1829 par Sir Charles Wheatstone, qui en a breveté une version améliorée en 1844. Souvent utilisé par les clowns musiciens.

- 280**

140 / 180





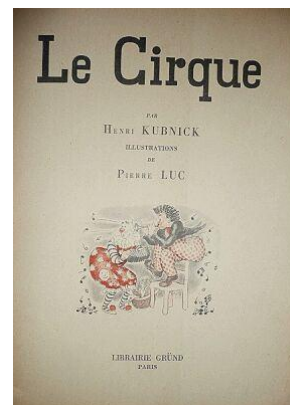
281	<p>Guide Chant kasriel : Le guide-chant est un petit harmonium utilisé en cours de chant ou de musique. C'est un instrument à vent, équipé de 37 anches libres de do à do sur trois octaves. Les anches sont en laiton.</p> <p>Dimensions 35 cm x 20 cm x 25 cm.</p>	
282	<p>Disque vinyle : des musiques de film du compositeur Nino Rota. Dans sa pochette d'origine illustrée de Clowns.</p> <p>"Les Clowns" est un film italo-franco allemand de 1970 tourné par Federico Fellini et sorti en 1971.</p> <p>Giovanni « Nino » Rota (1911-1979) est un compositeur et chef d'orchestre italien, réputé pour ses compositions pour le cinéma (musique originale pour environ 170 films)</p>	
283	<p>Les Jeunes Clown Fratellini : Lithographie sur couverture cartonnée, 1935, textes et images de G. Dardaillon Editions SPES 17 rues Soufflot Paris. 41 pages. Dimensions 30 cm x 23 cm.</p>	
284	<p>Le Monde du Cirque : Maurice Féaudierre, dit Serge, est un écrivain et dessinateur français, spécialiste et historien du cirque, né en 1901, à Paris, mort en 1992.</p> <p>205 pages. 1939. 67 illustrations de l'auteur</p> <p>Dimensions : 22,5 cm x 17,5 cm</p>	
285	<p>Vive le Cirque par Serge : Maurice Féaudierre, dit Serge, est un écrivain et dessinateur français, spécialiste et historien du cirque, né en 1901, à Paris, mort en 1992.</p> <p>1930 Paris, Marcel Seheur, 1930. Broché, Couverture à rabats lithographiée en couleurs sur les deux plats. 67 planches + 4 lithographies hors-texte en couleurs, une grande planche dépliant en couleurs en début de volume, frontispice, 38 dessins en noir dont 8 à pleine page et 95 illustrations photographiques hors-texte la plupart des photos ne sont pas signées, deux le sont par Germaine KRULL</p> <p>219 pages -</p> <p>Dimensions : 13 cm x 18 cm</p>	
286	<p>Londres Secret et leurs Fantômes : 1946.</p> <p>Illustré de 95 dessins de l'auteur. Paris, Ergé, 1946. Couverture illustrée.</p> <p>Nombreuses illustrations en noir dans et hors texte par Serge. Edition originale tirée à 400 Exemplaires. 144 pages.</p> <p>Dimensions 33 cm x 23 cm</p>	

**287**

Le Cirque : Henri Kubnik, est un parolier, producteur de radio et écrivain français né à Paris en 1912 et mort à Saint-Rémy en 1991. Paris, Librairie Gründ, Collection "Joie de l'Enfance" sous la direction de René Poirier. 1938. Cartonnage souple écru et vert pralin, premier plat illustré d'une vignette illustrée par Pierre LUC et titre imprimé en noir. Texte d'Henri Kubnick agrémenté de nombreuses vignettes. 31 pages.

Dimensions 23 cm x 31 cm.

30 / 40



**288**

Le grand livre du Cirque : Paris, Bibliothèque des arts. 1977. Deux forts volumes in-4°, 456 et 449 pp. Reliure éditeur à la Bradel en skaï-vertex, dos et plats ornés sous emboîtement illustré en couleurs. Préface de F. Fellini. Riche iconographie en noir et blanc et en couleurs. Un panorama complet du cirque, ses origines, les traditions nationales, les types de spectacle, avec de nombreux documents anciens reproduits. Livre de référence.

Couverture frottée.

Dimensions : 28,5 cm x 21cm.

60 / 100



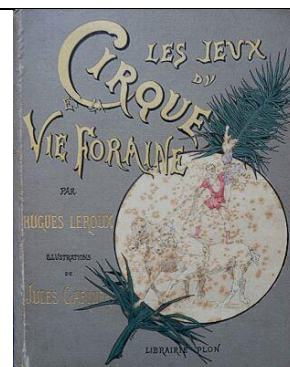
**289**

Les jeux du cirque : Vie Foraine - Hugues Leroux. Illustrations de Jules Garnier. Paris éditions librairie Plon, Nourrit et Cie Imprimeur éditeurs. 10 rue de la Guarancière. Paris.

Gravure de Ch. G. Petit et Cie, 1889. In-4, pleine percaline grise éditeur, plat orné d'une composition en couleurs scène d'acrobatie, tachée de rouille. Couverture légèrement frottée, titre en lettres dorées et noires, tranches dorées, 248 Pages –

Dimensions : 29 cm x 22 cm.

300 / 350



**290**

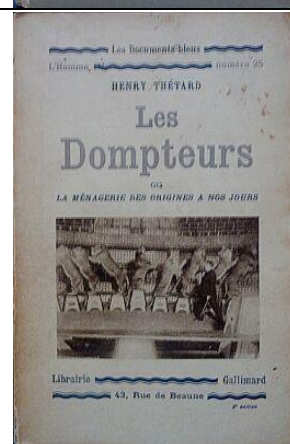
Les Dompteurs : Henry Thétard - 1930 (Les documents bleus) Gallimard, Paris, 1930. Couverture souple. Henry Thétard; Les dompteurs ou la ménagerie des origines à nos jours. Broché. 345 pages-

Henry Thétard est un journaliste, dompteur et historien du cirque français. Il effectua sa carrière de journaliste de presse écrite au Petit Parisien. Il fut dompteur de fauves et directeur d'un zoo temporaire pour l'Exposition coloniale de 1931, dont le succès encourage la création du parc zoologique de Paris au bois de Vincennes.

Henry Thétard fonda le Club du cirque en 1949.

Dimensions : 18 cm x 12 cm.

60 / 80

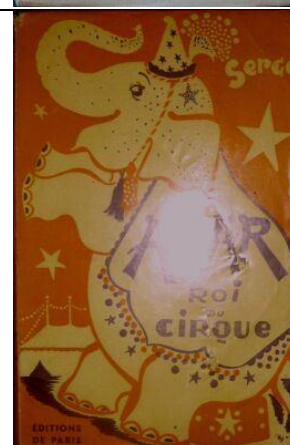


**291**

Amar Roi du cirque : Serge – Editions de Paris, 1952 - Illustrations et belle couverture en bichromie par Serge. Avec un croquis de Mustapha Amar. Maurice Féaudierre, dit Serge, est un écrivain et dessinateur français, spécialiste et historien du cirque né en 1901 à Paris, mort en 1992. 205 pages.

Dimensions 19 cm x 12 cm.

80 / 100



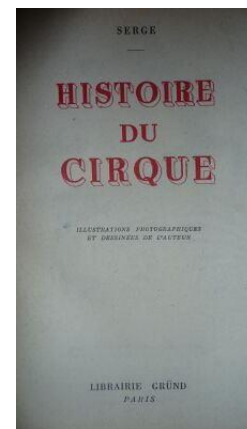
292

Histoire du Cirque, Editions Gründ : Serge poète des étoiles écrit plusieurs ouvrages sur le thème du Cirque, comme Le Monde cirque, Vive le Cirque, La Route des Cirques, Histoire du cirque Amar, Roi du Cirque... Toujours en quête d'exotisme et d'insolite, il écrit d'autres livres comme "Gitanes et toreros" ou "Filles du sud et képis blancs".

243 pages. Illustrations et photographie de l'auteur. Dedicacé à Robert Girard.

Dimensions 24,5 cm x 16 cm

60 / 80



293

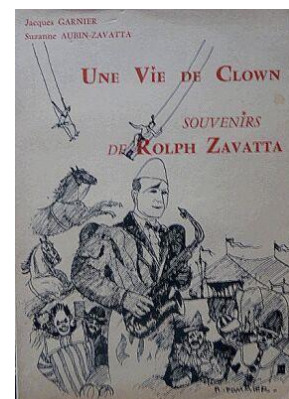
Une vie de Clown : Souvenirs de Rolph Zavatta.

Par Jaques Garnier et Suzanne Aubin Zavatta.

Frère aîné du célèbre Zavatta, Rodolpho dit Rolf était un artiste de cirque complet. Sauter, écuyer, clown de compagnie avec ses frères Tonino ou Achille. Il se fait connaître par un numéro d'hélice humaine resté dans les mémoires. En parallèle, au Cirque Lamy, il réalise avec Landry de nombreuses entrées comiques. Jacques Garnier, historien du cirque a écrit les biographies de Rolph Zavatta, de Bénévol, de Spessardy, des Pinder, en passant par une pertinente collaboration au " Grand Livre du Cirque ". Il rédigeait aussi des articles pour " Scènes et Pistes ", le bulletin du " Cercle Tristan Rémy " ou " Le Cirque dans l'Univers ". 173 pages.

Dimensions 25 cm x 18 cm

100 / 120



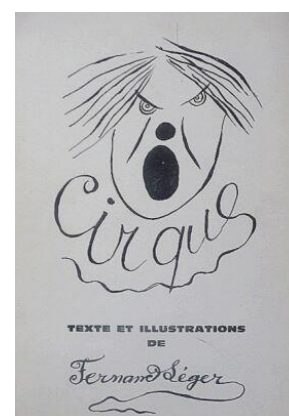
294

Plaquette sur l'univers du cirque : Texte et dessin de Fernand Leger, Fernand Léger, né le 4 février 1881, à Argentan et mort le 17 août 1955 à Gif-sur-Yvette, est un peintre français, aussi créateur de cartons de tapisseries et de vitraux, décorateur, céramiste, sculpteur, dessinateur et illustrateur.

Le thème du cirque a été une grande source d'inspiration pour les artistes parisiens des avant-gardes. Pour Fernand Léger, le cirque est un sujet de prédilection. C'est un univers qui le fascine, par ses formes, ses lumières et ses couleurs

CIRQUE. Texte et illustrations de Fernand léger. Édition exclusivité Musée National Fernand Léger. Non daté non paginé. Broché, couverture souple. Dimensions 29 cm x 20 cm.

60 / 80



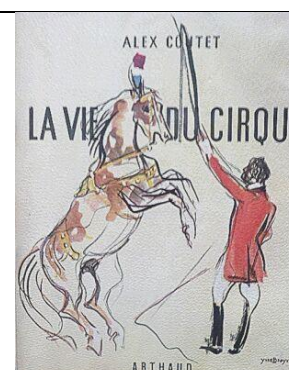
295

La vie du Cirque : Alex Contet - 1946 - Editions Arthaud, 1948, in-8 de 176 page, couverture illustrée par Yves Brayer. Ouvrage orné de 82 héliogravures. Bon état.

Alex Coutet, né à Venerque en 1877 et mort en 1952, est un écrivain et poète français, auteur de littérature populaire, de littérature d'enfance et de jeunesse.

Dimensions : 23 cm x 18 cm.

40 / 50

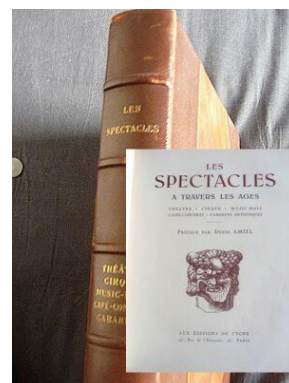




Les spectacles à Travers les Ages. Théâtre : cirque, cafés-concerts, cabarets – Editions des Cygnes. Très nombreuses illustrations et photos, 16 planches hors texte. Très bel état.

De la naissance du spectacle, par Auguste Rouquet. Le théâtre dramatique contemporain, par Valmy-Baysse. Le théâtre lyrique en France et en Europe, par Pierre Maudru : Acteurs et auteurs. L'architecture du théâtre, par Ch. Siclis. Le décor de théâtre, par André Boll. Le costume de théâtre, par H.-G. Ibels. Les cirques, par Henry Lyonnet. Le music-hall, par Legrand-Chabrier. Le café-concert et la chanson, par H.-G. Ibels. Les cabarets littéraires et artistiques, par Achille Astre. Numéroté 30 – 1951 - 366 pages-relié demi basane. Préfacé par Denis Amiel.

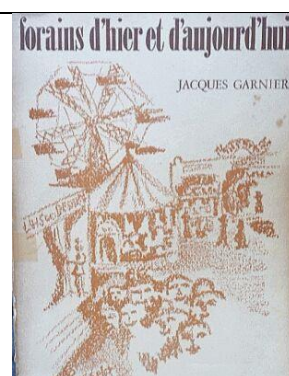
Dimensions : 28 cm x 23 cm



70 / 100

Forains d'hier et d'aujourd'hui : Jacques Garnier. Un siècle d'histoire des forains, des fêtes et de la vie foraine. Photos, gravures et affiches. Livre d'un très grand intérêt historique. Chapitre V : Entre-sort d'illusions. Chapitre VII : Farce arnaque. Chapitre XIV : Les théâtres de marionnettes. Chapitre XVII : Les théâtres de magie. Chapitre XVIII : Les cinémas etc... 405 Pages, broché, couverture dessinée par Odile Rousselet - éditions Jaques Garnier à Orléans. Tirage 1000 exemplaires.

Dimensions 25 cm x 19 cm.

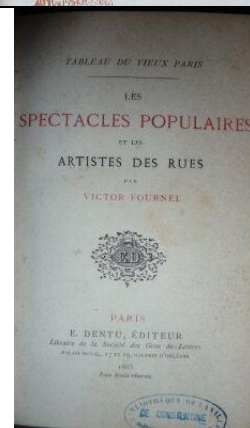


100 / 150

Les Spectacles Populaires et Les Artistes de Rues : par Victor Fournel. Un tableau du vieux Paris artistique, au Moyen-Age, à travers la présentation de ses confréries et ses corporations : jongleurs, trouvères, ménestrels, forains, bonimenteurs, charlatans, etc ... Relié demi chagrin. Couverture frottée.

Editions Dentu, 1863. 418 pages

Dimensions : 18 cm x 12 cm.



60 / 100

L'Empire Music-hall, Cirque : un Temple du Spectacle. Jacques salles, préfacé par Jean- Christophe Averty. Ce music-hall cirque, un des plus grands d'Europe, fut inauguré le 29 février 1924. Il était dirigé par Oscar Dufrenne et Henri Varna, les célèbres directeurs de plusieurs music-halls. Avec en vedette le fantaisiste Maurice Chevalier, le spectacle était composé d'attractions comme la cavalerie de 40 chevaux d'Orlando, la troupe équestre Briatore, les clowns Pippo Pucci etc...

1975. Editions SFP et Jacques Salles.

Dimensions 24 cm x 17 cm.



20 / 30

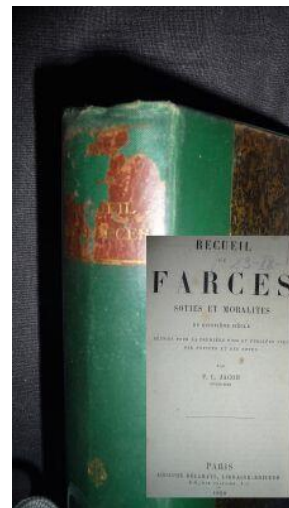
**300**

Recueil de Farces. Soties et Moralité du quinzième siècle : P. L. Jacob Bibliophile. 1859. Editions Adolphe Delahays. Dans ce livre P. L. Jacob a réuni des farces, soties et moralités qui mettent en scène le ressort principal de ces œuvres, la ruse. Une ruse qui tourne à la confusion de celui qui l'a imaginée, et tel est pris qui croyait prendre. C'est ce renversement de situation qui fait la durable gaieté des ces œuvres théâtrales.

454 pages. Relié. Titre sur le dos effacé en partie.

Dimensions : 18 cm x 12 cm.

50 / 60



**301**

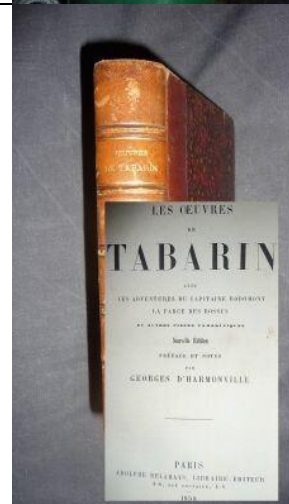
Les Œuvres de Tabarin avec les Aventures du Capitaine Rodomont : La farce des Bossus et autres pièces Tabariniques.

Tabarin, de son vrai nom Antoine Girard, né à Verdun en 1584 et mort à Paris le 29 novembre 1626, était bateleur et comédien du théâtre et de la foire. 1858.

485 pages. Préface de Georges D'Harmonville. Editions Delahays, Paris. Reliure demi basane. 4 nerfs sautés. Quelques frottements.

Dimensions 18 cm x12 cm

80 / 120



**302**

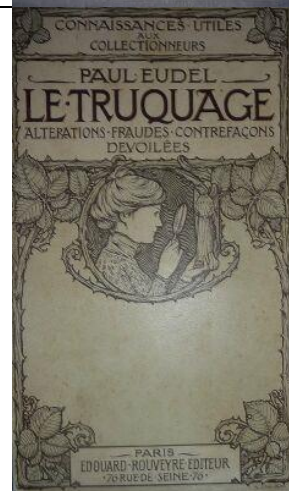
Le Trucage : Altérations, Fraudes, contrefaçons dévoilées. Traite de la contrefaçon des objets d'arts (émaux, livres, meubles, tableaux estampes et dessins ...) Par Paul Eudel. Editions Edouard Rouveyres.

Paul Eudel, négociant, collectionneur et chroniqueur d'art français.

Broché. Très bon état. 418 pages.

Dimensions 19 cm x 12 cm

50 / 80



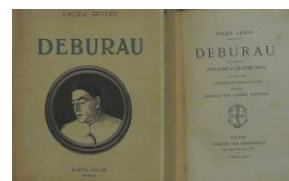
**303**

Deburau Sacha Guitry : Paris, les éditions Raoul Solard. 1950. Première édition de cette pièce de théâtre rendant hommage au grand mime du 19ème siècle, célèbre au théâtre des funambules dont les plus célèbres créations fût le personnage de "Pierrot". Emblématiques des époques romantiques et symbolistes. Des Illustrations en noir et blanc dans le texte par Jean Boulet + frontispice. Jean Boulet, né en 1921 à Paris et mort en Algérie en 1970, était un dessinateur, illustrateur, critique de cinéma, écrivain français.

Broché, couverture souple. État moyen. 200 pages.

Dimensions 21,5 cm x 16 cm

30 / 40



**304**

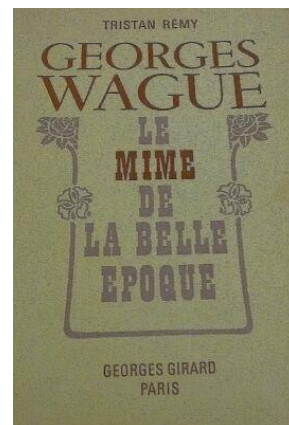
Georges Wague, Le Mime de la Belle Epoque : Tristan Remy, Editions Georges Girard Paris. 1964.

Georges Wague, né Georges Marie Valentin Waag le 14 janvier 1874 à Paris et mort le 17 avril 1965 à Menton dans les Alpes-Maritimes, est un mime, pédagogue et un acteur de cinéma muet français.

Broché. Couverture souple. 204 pages.

Dimensions 24 cm x 17 cm

100 / 130

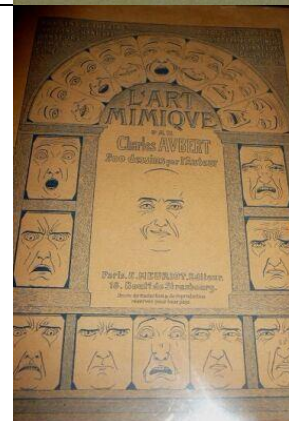


**305**

L'art Mimique : Charles Aubert. E Meuriot, Éditeur. Paris.1901. Un volume in-8 broché - reliure éditeur souple, illustré de 200 dessins par l'auteur, suivi d'un traité de la pantomime et du ballet

248 pages. Dimensions : 16 cm x 23 cm .

100 / 120

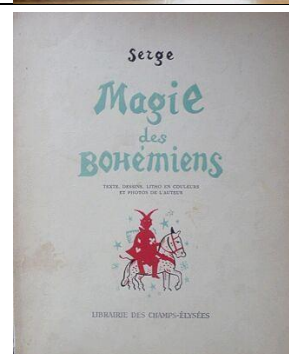


**306**

Magie des Bohémiens : Serge, Paris, Librairie des Champs-Élysées, 1950. Broché sous couverture illustrée en couleurs, 185 pages illustrées de 73 dessins en noir dans et hors texte, 16 photographies hors texte en héliogravure, et une lithographie en couleurs en frontispice (dessins, photos et litho par l'auteur) bon état. Edition originale illustrée par un des meilleurs spécialistes français du cirque et des gitans, Maurice Féaudierre dit Serge (1901-1991).

Dimensions 22,6 cm x 27,9cm.

50 / 70







Lot 154

Affiche de Jan Madd. Spectacle à l'Alcazar,  
années 1981-82-83.

100 x 60 cm