

# COUTON JAMAULT HIRN

Commissaires-priseurs



Mercredi 12 novembre 2025





E. Fabien-Laloue

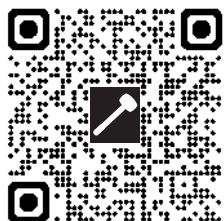








Bertrand COUTON, Elisa JAMAULT, Henri COUTON, Albin HIRN



IVOIRE Nantes

COUTON  
JAMAULT  
HIRN



Vente aux enchères à l'Hôtel des ventes de Nantes

**Mercredi 12 novembre 2025 à 14h**

*Art du XX<sup>e</sup>*  
*Tableaux modernes et contemporains*  
*Sculptures et arts décoratifs*

*Provenant notamment de successions et collections particulières de Nantes, de l'Ouest de la France, d'appartements parisiens et d'un appartement de la Côte d'Azur*

**EXPOSITIONS PUBLIQUES**

Samedi 8 novembre de 9h à 12h  
Lundi 10 novembre de 9h à 12h et de 14h à 18h  
Mardi 11 novembre de 14h à 18h  
Mercredi 12 novembre de 9h à 12h

**EXPERT**

Cabinet di Maria pour les numéros 100 à 108

**DROUOT**.com  
Live

**Vente en salle, en live, par téléphone et ordres d'achat**

**INTERENCHERES**  
LIVE

L'intégralité des œuvres sont expertisées, illustrées et estimées sur nos sites :  
**[interencheres.com/44003](https://interencheres.com/44003) - [ivoire-nantes.com](https://ivoire-nantes.com) - [drouot.com](https://drouot.com)**

*Membre du groupe Ivoire France*

**NANTES** - L'Hôtel des Ventes de Nantes - 8-10, rue Miséricorde - 44000 Nantes  
Tél. 02 40 89 24 44 - [contact@encheres-nantes.com](mailto:contact@encheres-nantes.com) - Agrément n°2002-0370

**PARIS** - 159 bis boulevard du Montparnasse - 75006 PARIS - Tél. 01 43 29 09 85

**Bertrand COUTON • Elisa JAMAULT • Henri COUTON • Albin HIRN - Commissaires-priseurs**





4



7



5

**1. Marie Marguerite RÉOL (1880-1963)**

*Roses sur la fenêtre*

Huile sur toile ovale signée en bas à gauche, titrée au dos  
46 x 55 cm

100 / 150 €

**2. attribué à Charles VASNIER (1873-1961)**

*Portrait de dame au coffret de bijoux*

Pastel non signé, porte une ancienne étiquette au dos du montage  
53 x 43.5 cm à vue

300 / 400 €

**3. Alexis Louis DE BROCA (1868-1948)**

*Etude de personnage*

Aquarelle signée en bas à droite  
29 x 19 cm à vue

50 / 60 €

**4. Pierre DE BELAY (1890-1947)**

*Volendam, les pêcheurs, Hollande, 1932.*

Dessin et aquarelle signé, situé et daté en bas à droite, monogrammé en bas à gauche  
20.5 x 31 cm à vue

400 / 500 €

**5. Charles François Prosper GUÉRIN (1875-1939)**

*Fleurs*

Huile sur toile monogrammée en bas à gauche, porte la marque du marchand de toiles Paul Foinet Fils au dos  
81 x 65 cm

Provenance :

- Paris, galerie Armand Drouant, n°1426 (étiquette au dos)

1 000 / 1 200 €

**6. Louis ICART (1888-1950)**

*Les deux jeunes femmes et les trois lévriers*

Estampe signée en bas à droite  
52 x 76 cm à vue (piqûres)

300 / 400 €

**7. G. LAROCHE (XX<sup>e</sup>)**

*L'odalisque couchée*

Huile orientaliste sur toile signé en bas à gauche  
50 x 61 cm (rentoilage)

400 / 600 €

**8. ECOLE FRANCAISE début XX<sup>e</sup>**

*Etude de personnages pour un ballet*

Quatre dessins dans un même encadrement, tous monogrammés «T.E.» et situés Paris en bas à droite  
13 x 10.5 cm à vue chaque (piqûres)

100 / 150 €





9

**9. Léon ZEYTLINE [franco-russe] (1885-1962)**

*Paysage aux maisons sous la neige*  
Huile sur panneau signée en bas à droite  
60 x 73 cm

200 / 300 €

**10. Jean-Baptiste Antoine GUILLEMET (1843-1918)**

*Village au bord de la mer*  
Huile sur panneau signée en bas à gauche  
27 x 35 cm  
Provenance :

- vente Londres, 14 juillet 1987, n°6

On y joint un certificat établi par Philippe Cézanne en date du 20 juillet 1988

3 000 / 4 000 €

**11. ÉCOLE ORIENTALISTE du XX<sup>e</sup>**

*Tunis, ciseleur de cuivre juif*

Gouache et aquarelle signée en bas à droite, située et titrée en haut à gauche  
61 x 46.5 cm à vue

200 / 300 €



10

**12. ÉCOLE ORIENTALISTE du XX<sup>e</sup> siècle**

*Personnage de dos*  
Gouache et aquarelle  
30 x 22.5 cm à vue

100 / 150 €

**13. Fernand MAILLAUD (1862-1948)**

*Environs de Guéret, scène de labour*  
Huile sur toile signée en bas à gauche, située au dos  
73 x 91.5 cm (restaurations)

1 500 / 2 000 €

**14. Carl FRISENDAHL [suédois] (1886-1948)**

*Portrait de dame nue en pied*  
Dessin signé en bas à gauche  
54 x 24.5 cm à vue (piqûres)

80 / 100 €



13





15



18



16

#### 15. Narcisse GUILBERT (1878-1942)

*Rouen, place de la Haute Vieille Tour*

Huile sur toile signée en bas à gauche, contresignée et située au dos  
46 x 38 cm

On y joint un certificat établi par Philippe Cézanne en date du 27 février 1991

3 000 / 4 000 €

#### 16. Antoine Louis BARYE (1796-1875)

*Lion au serpent, ou Lion des Tuileries, le modèle créé en 1833.*

Bronze patiné, signé, sur un socle en marbre avec un cartouche «M. Madamet son personnel Marseille 1892-1906»

H. (bronze) : 34.5 cm l. : 49.5 cm

Bibliographie :

- Richarme et Poletti, Barye catalogue raisonné des sculptures, modèle reproduit  
p. 174 sous le n°A51

Provenance :

- conservé dans la famille depuis l'origine

2 000 / 3 000 €

#### 17. ECOLE FRANCAISE du XX<sup>e</sup>

*Retour de pêche*

Aquarelle signée en bas à gauche

48.5 x 60.5 cm à vue

100 / 200 €

#### 18. Alphonse QUIZET (1885-1955)

*Un coin de Montmartre*

Huile sur toile signée en bas à droite

33 x 41 cm

1 000 / 1 200 €

#### 19. Paul PAQUEREAU (1871-1950)

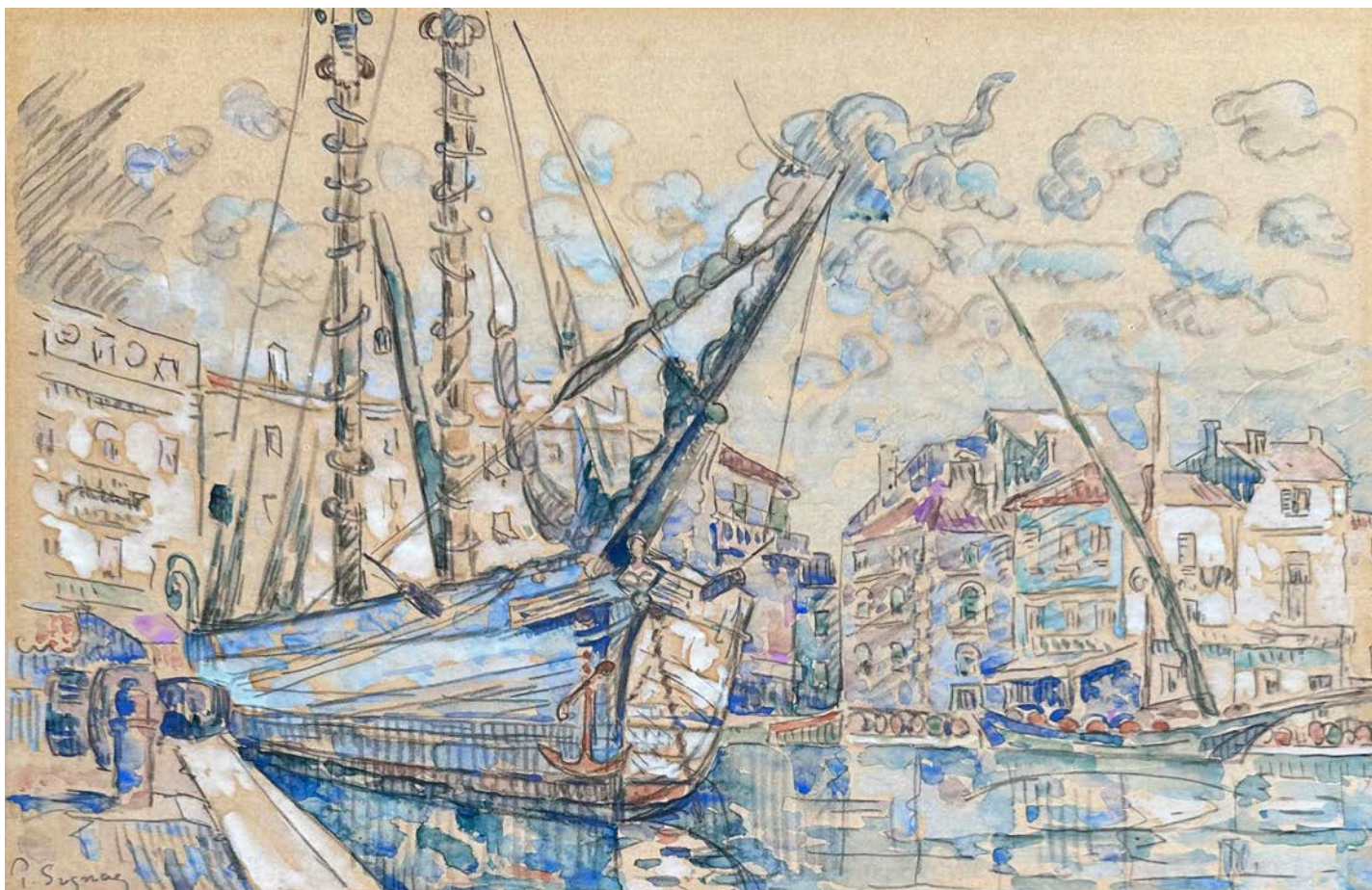
*Scène aquatique aux poissons, 1940.*

Pastel signé et daté en bas vers le milieu

46.5 x 61 cm à vue

200 / 300 €





#### 20. Paul SIGNAC (1863-1935)

*Saint Tropez, le port, vers 1922.*

Aquarelle signée en bas à gauche

26 x 40,5 cm

On y joint une attestation établie par Madame Marina Ferretti, co-auteur du catalogue raisonné de l'artiste, en date du 19 septembre 2025

Peintre mais aussi navigateur, Paul Signac débarque à Saint Tropez pour la première fois en 1892. L'arrivée se fait par la mer, le voilier mouillant devant le vieux port. Cinq ans plus tard, il y achète la villa La Hune. Y séjournent alors d'autres peintres tels Matisse, Cross, Marquet, Dunoyer de Segonzac, Derain ou encore Manguin.

Amoureux de la mer et inlassable voyageur, Paul Signac trouve à travers l'aquarelle une manière différente de représenter tous ces paysages maritimes. Il ira jusqu'à développer une série des ports de France. Plus d'une centaine de ports, industriels, militaires, pêcheurs et plaisanciers, seront ainsi aquarellés.

10 000 / 15 000 €





21

**21. Hubert Léon TOURNIER (1906-?)**

*Nu dans un paysage méditerranéen, probablement en Algérie, 1935.*

Huile sur toile signée et datée en bas à droite  
54 x 65.5 cm (petits accidents) 200 / 300 €

**22. Pierre BOUDET (1915-2010)**

*Portrait d'homme assis*

Huile sur isorel signée en bas à gauche  
70 x 58 cm à vue 150 / 200 €

**23. François GALL (1912-1987)**

*Paris, portrait de Ponomarew, 1946.*

Huile sur carton signée, datée et située en bas à droite  
33 x 24 cm

Exposition :

- Paris, galerie Saint Philippe du Roule, 1946-47, n° 25  
Nous remercions Madame Marie-Lize Gall du comité Gall pour ses informations. Un certificat d'authenticité pourra être établi à la demande et à la charge de l'acquéreur auprès de ce dernier  
600 / 800 €



23



24

**24. Eugène GALIEN-LALOUÉ (1854-1941)**

*Paris, la Porte Saint Martin*

Gouache signée en bas à gauche  
18.5 x 31 cm à vue

Bibliographie :

- N. Willer, Eugène Galien Laloue le triomphe de Paris, catalogue raisonné, vol. I, reproduit p. 124 sous le n°101

Peintre parisien par excellence, il commence à seize ans par dessiner le tracé des voies de chemin de fer dans la capitale. Puis il dessine les paysages environnants. Et enfin, les différents quartiers de Paris. Galien-Laloue recherche l'effervescence, l'agitation de la rue. Il illustre ici la porte Saint Martin, une entrée de la ville aux airs de grande fourmilière. Les personnages, particulièrement nombreux, vont et viennent au gré des activités. L'agitation des grands boulevards se fait ressentir. Les grands magasins sont à leur apogée durant ces Années Folles. La nuit commence à tomber, la pluie fait son apparition, les parapluies s'ouvrent. Les rehauts de gouache blanche laissent supposer que la neige n'est pas loin. C'est tout l'oeuvre de l'artiste que l'on retrouve dans cette gouache : le Paris de la Troisième République, l'insouciance d'une Nation rayonnant sur le monde d'alors. 6 000 / 8 000 €

**25. Eugène GALIEN-LALOUÉ (1854-1941)**

*Personnage près du parapet devant le village*

Huile sur panneau signée de son pseudonyme «L. Dupuy» en bas à droite  
19 x 15 cm 300 / 400 €

**26. Eugène GALIEN-LALOUÉ (1854-1941)**

*Personnage en chemin près de la rivière*

Huile sur panneau signée de son pseudonyme «L. Dupuy» en bas à gauche  
23 x 33 cm 300 / 400 €

**27. Eugène GALIEN-LALOUÉ (1854-1941)**

*Personnage devant l'église*

Huile sur panneau signée de son pseudonyme «L. Dupuy» en bas à droite  
22 x 16 cm 300 / 400 €

**28. ECOLE du XX<sup>e</sup>**

*Terrasse de café*

Aquarelle signée en bas à droite  
45.5 x 59 cm à vue 100 / 150 €

**29. Jean ARNAVIELLE (1881-1961)**

*Paysage au lac*

Huile signée en bas à gauche  
33 x 41 cm 100 / 150 €





### 30. Armand GUILLAUMIN (1841-1927)

*Crozan, le Puy Barriou sous la neige*

Huile sur toile signée en bas à droite

55 x 73 cm (pièces au dos)

Provenance :

- Magasin «A l'Abbé Constantin», rue du 4 septembre à Paris (étiquette au dos)

Le développement de la peinture en plein-air participe à l'essor de nouveaux paysages sur les cimes du Salon de Paris. La Creuse ne fait pas exception et une «école de Crozan» se met en place.

C'est en 1892 que l'impressionniste Armand Guillaumin y pose son chevalet. La rudesse du climat, battue en brèche par l'abnégation et le déterminisme de l'artiste, permet d'obtenir de nouvelles vues. Les paysages sont vallonnés. Les paysages d'hiver, faits de vallons aux arbres effeuillés et de gelées blanches, apportent un vent de fraîcheur et de nouveauté à Paris. En 1894, la galerie Durand Ruel consacre à Armand Guillaumin une grande exposition réunissant une centaine de toiles et de pastels. La critique est unanime, Guillaumin a trouvé son équilibre. Il reste dans la Creuse jusqu'en 1924.

15 000 / 20 000 €





32

**31. F. FLANDRINCK (XX<sup>e</sup>)**

*Nu féminin, 1946.*

Monotype signé et daté en bas à gauche  
39,5 x 29 cm à vue

80 / 100 €

**32. Charles CAMOIN (1879-1965)**

*Bouquet de fleurs*

Huile sur toile signée en bas à droite  
55 x 46 cm

6 000 / 8 000 €

**33. Emile VOIZARD (XX<sup>e</sup>)**

*Paysage*

Huile sur carton signée en bas à droite  
33 x 41 cm

150 / 200 €

**34. Pierre CHAPUIS (1863-1942)**

*Portrait de nu féminin assis sur un tabouret*

Dessin monogrammé en bas à droite  
29 x 18,5 cm

150 / 200 €

**35. Henry GOUINQ ?**

*Les prostituées*

Dessin signé en bas à droite  
33 x 24 cm (accidents)

Bibliographie :

- Reproduit dans la revue «Claques et Becheurs» n°6, juin 2005 50 / 60 €

**36. ECOLE FRANCAISE du XX<sup>e</sup> siècle**

*Le marin et les prostituées*

Aquarelle et encre de Chine signée en bas à gauche  
24 x 32 cm

Bibliographie :

- Reproduit dans la revue «Claques et Becheurs» n°6, juin 2005 50 / 60 €

**38. Maurice CHABAS (1862-1947)**

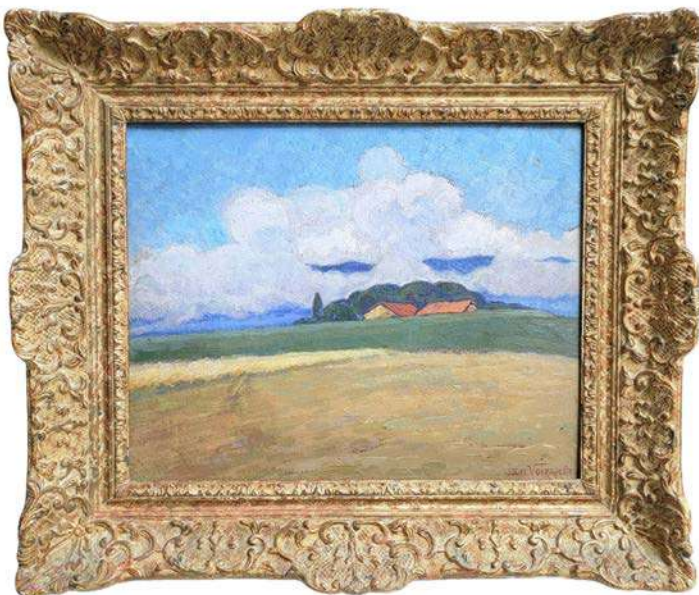
*La falaise*

Huile sur toile signée en bas à droite  
54 x 65 cm (rentoilage)

Provenance :

- Vente, Nantes, Couton Veyrac Jamault, 24 mars 2015, n° 55

800 / 1 000 €



33



38





39



42

**39. Henry SAINT-CLAIR (1899-1990)**

*Personnages assis sur un banc face à la mer*  
Gouache signée en bas à droite  
44.5 x 53.5 cm à vue

400 / 500 €

**42. Francis PICABIA (1879-1953)**

*La chevauchée*  
Dessin signé en bas à droite  
22.5 x 16.5 cm

500 / 600 €

**40. Albert Marie LEBOURG (1849-1928)**

*Paysage enneigé en Auvergne*  
Huile sur toile marouflée signée en bas à droite  
38 x 52 cm  
On y joint un certificat d'authenticité établi par Madame Anne-Marie Letailleur en date du 2 septembre 2025

4 000 / 5 000 €

**43. Francis PICABIA (1879-1953)**

*Portrait d'homme*  
Dessin signé en bas à gauche  
17 x 20.5 cm

500 / 600 €

**41. Alfred PUAUX-BRUNEAU (XX<sup>e</sup>)**

*Paris, la Seine et la Tour Eiffel, 1959.*  
Aquarelle signée et datée en bas à gauche  
56 x 43 cm à vue

200 / 300 €

**44. CARBONELL (XX<sup>e</sup>)**

*Nu féminin*  
Dessin signé en bas à droite  
32 x 24 cm à vue (rousseurs)

150 / 200 €



40





45

**45. Henry DE WARQUIER (1881-1970)**

*Venise, église San Geremia, avant 1920.*

Huile sur papier marouflé sur toile signée en bas à droite et numérotée « N°M 643 »

39 x 53 cm

Porte au dos la marque d'inventaire « N°M. 643 / HDW ».

Provenance :

- Paris, galerie Vildrac, n° 2654 (étiquette au dos).

1 000 / 1 500 €

**46. André DIGNIMONT (1891-1965)**

*Intérieur à la fenêtre*

Gouache signée en bas à droite

17 x 16 cm à vue

100 / 150 €

**47. Eliane DE LA VILLÉON (1910-1969)**

*Paysage orientaliste au souk*

Huile sur toile signée en bas à gauche, contresignée au dos

46 x 61 cm

500 / 600 €

**48. ECOLE FRANCAISE du XX<sup>e</sup>**

*La lettre,*

*Au lit*

Paire d'estampes

24 x 13.5 cm à vue chacune (pliures)

20 / 30 €

**49. Gabriel DAUCHOT (1927-2003)**

*Pianiste*

Lithographie signée en bas à droite, justifiée 56/175 en bas à gauche

55 x 72 cm à vue

20 / 30 €

**50. Yves BRAYER (1907-1990)**

*Les Saintes Maries de la Mer, la crypte de Sainte Sarah*

Gouache et aquarelle signée et située en bas à droite

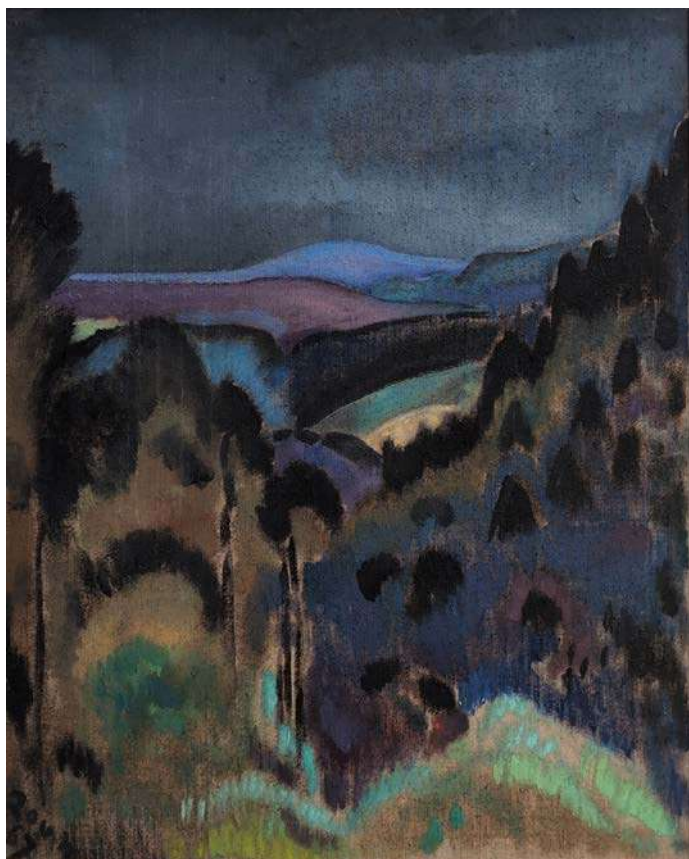
52.5 x 40.5 cm à vue

1 500 / 2 000 €

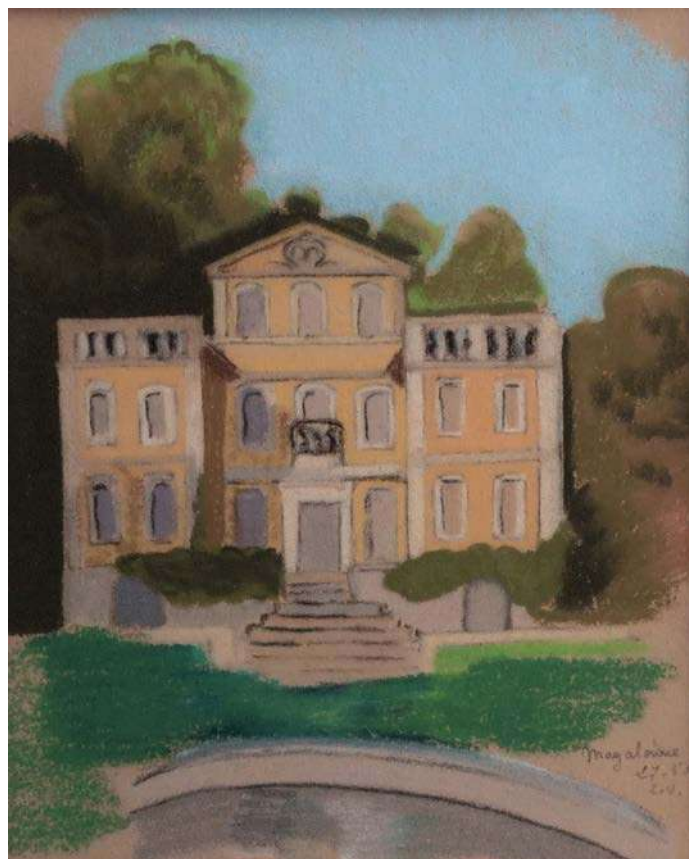


47





51



54

**51. Zoum WALTER [belge] (1902-1974)**

*Paysage des Vosges*

Huile sur toile

81 x 65 cm

200 / 300 €

**52. Zoum WALTER [belge] (1902-1974)**

*Nu féminin*

Pastel

52 x 38 cm à vue (petites piqûres)

100 / 150 €

**53. Zoum WALTER [belge] (1902-1974)**

*Champ et bosquets, 1947.*

Pastel signé et daté en bas à gauche

23 x 27.5 cm à vue

100 / 150 €

**54. Zoum WALTER [belge] (1902-1974)**

*Magalonne, 1924.*

Pastel monogrammé, situé et daté en bas à droite

21.5 x 17.5 cm à vue

100 / 150 €

**55. Zoum WALTER [belge] (1902-1974)**

*Les arbres, 1954.*

Pastel monogrammé et daté en bas à droite

25.5 x 19 cm à vue

100 / 150 €

**56. Zoum WALTER [belge] (1902-1974)**

*Composition, 1963.*

Pastel monogrammé et daté en bas à droite

33.5 x 33.5 cm à vue

100 / 150 €

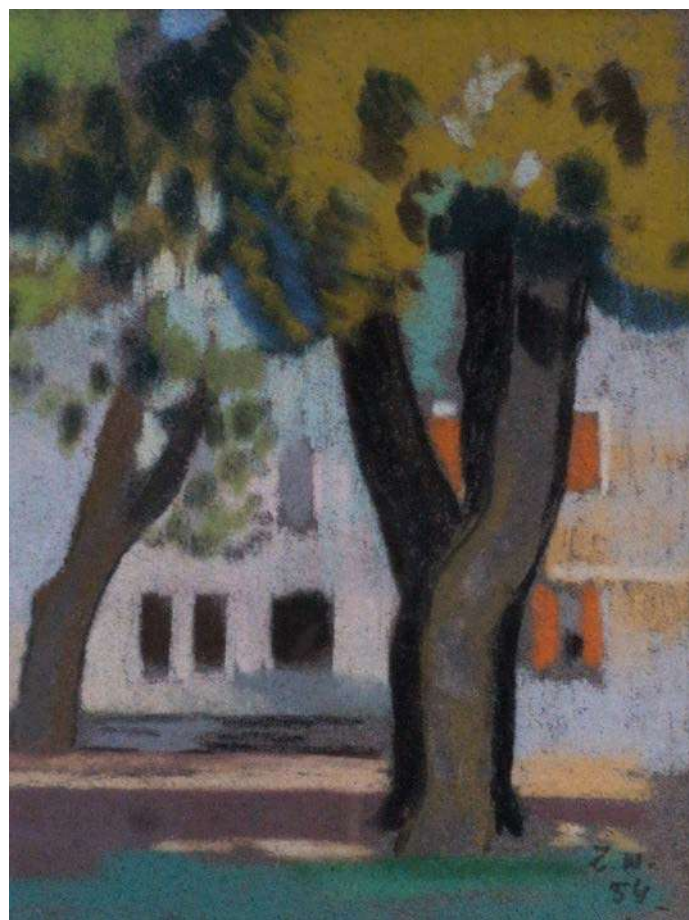
**57. Zoum WALTER [belge] (1902-1974)**

*Paris, les tours de l'église Saint Sulpice, 1965.*

Pastel monogrammé et daté en bas à gauche

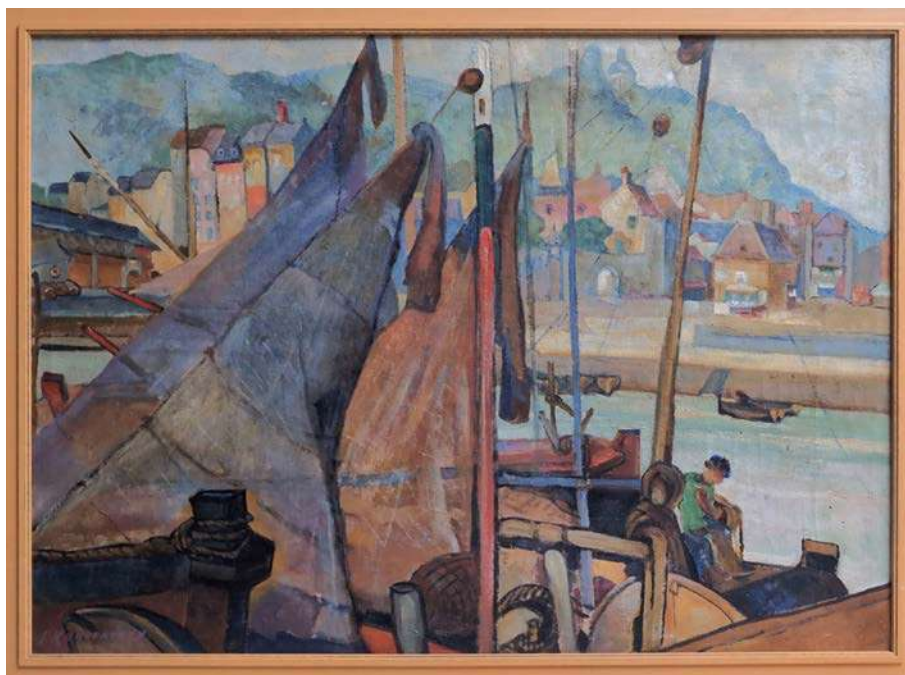
40 x 29.5 cm à vue

100 / 150 €



55





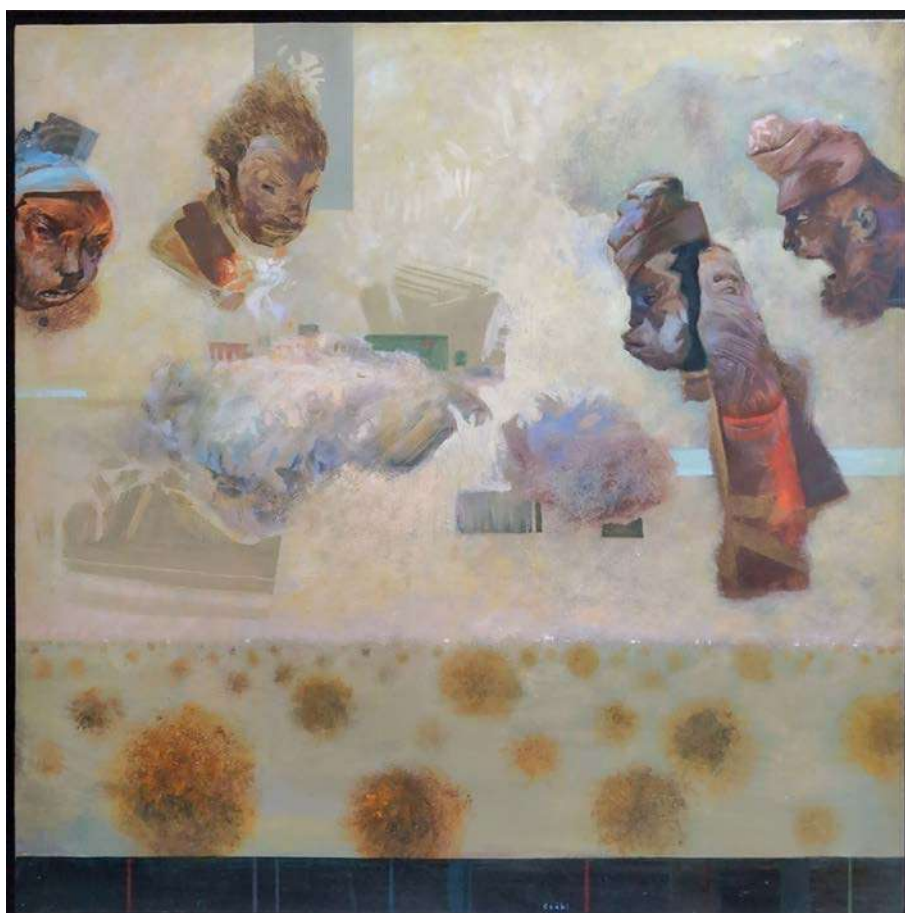
**58. Eugène KONOPATZKY [ukrainien] (1887-1962)**

*Voiliers dans le port*

Huile sur toile signée en bas à gauche  
70,5 x 98 cm

300 / 500 €

58



**59. Robert CSAKI [hongrois] (né en 1964)**

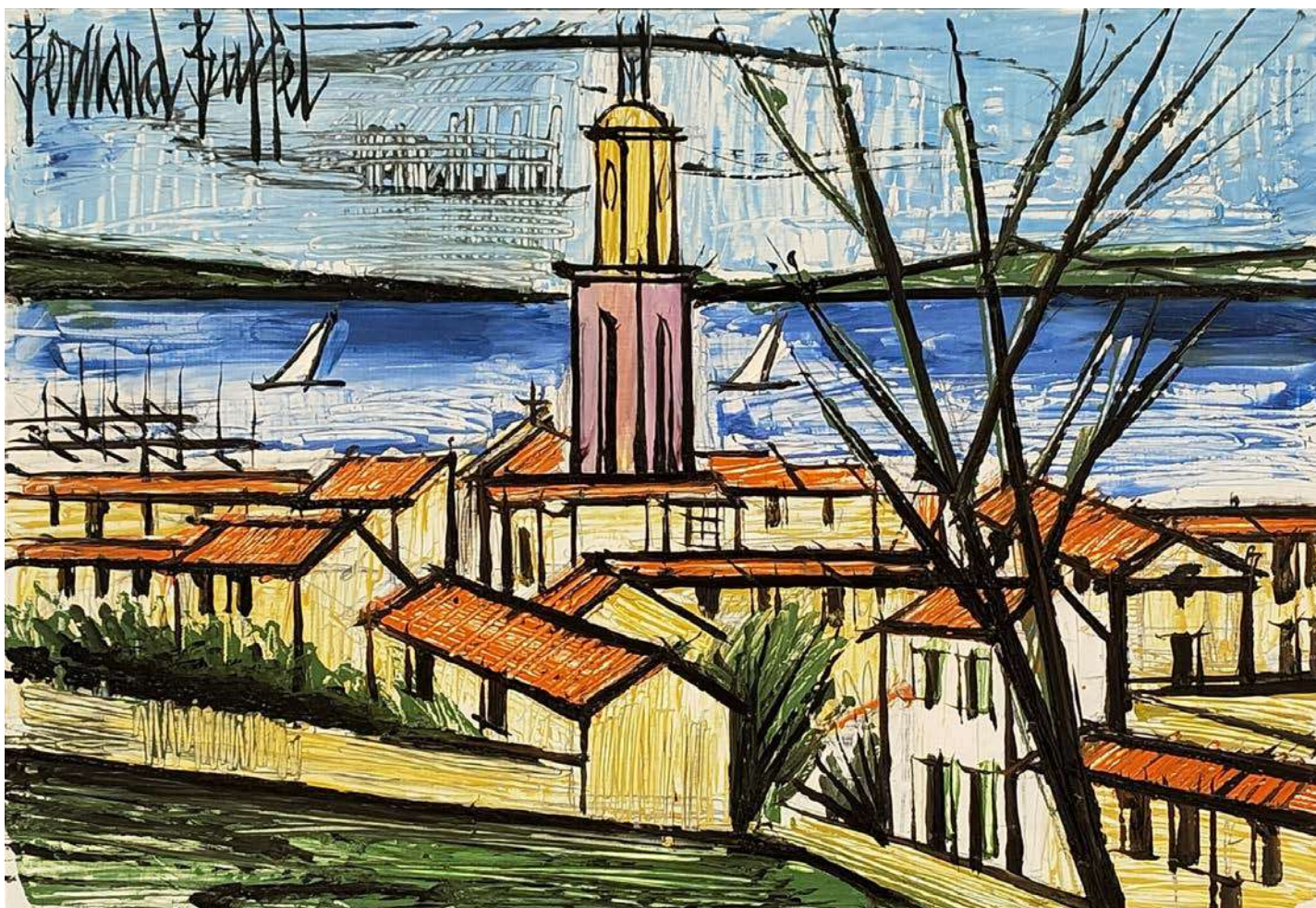
*Changements*

Huile sur toile signée en bas vers le milieu, signée et titrée au dos sur une étiquette  
100 x 100 cm (légers accidents)

200 / 300 €

59





#### 60. Bernard BUFFET (1928-1999)

*Saint Tropez, 1994.*

Huile sur isorel signée en haut à gauche, située et cachet de la galerie Maurice Garnier au dos  
38 x 55 cm

Nous remercions Madame Céline Lévy de la Galerie Maurice Garnier qui nous a confirmé que l'oeuvre était référencée dans les archives et la datant de 1994. Un certificat d'authenticité ayant déjà été délivré mais non retrouvé, la galerie Maurice Garnier ne pourra pas en délivrer de nouveau.

C'est en 1958 que Bernard Buffet rencontre Annabel Schwob à Saint Tropez, par l'intermédiaire du photographe Luc Fournol. Il l'épousera cette même année. Vingt ans plus tard, en 1978, l'artiste expose à la galerie Maurice Garnier une série d'aquarelles représentant la citadelle. La plupart des vues sont prises depuis le toit-terrasse de l'appartement d'Annabel, au coeur du quartier de la Ponche, dans le vieux Saint Tropez.

Viennent ensuite, après plusieurs voyages, les huiles, plus élaborées, plus abouties. On retrouve ici le fameux bleu outre-mer profond, caractéristique du bleu des mers du Sud, de la Provence qu'il affectionne tant. Ce bleu qui tranche avec les tuiles des toits de Saint Tropez. Elles sont d'un rouge orangé qui réchauffe et qui brille, laissant deviner de joyeuseté de la vie tropézienne. L'insouciance de la vie mondaine est à son comble dans ce village de célébrités. Les flots azurs de la baie de Saint Tropez permettent l'évasion, les voiliers survolant la citadelle pour mieux la découvrir. 50 000 / 60 000 €





61



62



63

**61. Bernard BUFFET (1928-1999)**

*Les lilas*

Lithographie signée en bas à droite et justifiée 2/75 en bas à gauche  
55 x 40 cm à vue

600 / 800 €

**62. Charles LAPICQUE (1898-1988)**

*Dans le temps, 1960.*

Crayons feutre de couleurs sur papier signé en haut au centre  
26 x 20 cm à vue

500 / 600 €

**63. Charles LAPICQUE (1898-1988)**

*Les complices, 1982.*

Dessin signé et daté en bas à gauche  
28 x 20 cm à vue

500 / 600 €

**64. Alfredo SERRI [italien] (1897-1972)**

*Marionnette*

Huile sur toile signée en bas à droite  
40 x 30 cm

Provenance :

- vente Paris, 14 septembre 2012, n°59

150 / 200 €





65



68

**65. Roland DUBUC (1924-1998)**

*Le cirque*

Gouache et aquarelle signée en bas à droite  
48.5 x 63.5 cm à vue

Provenance :

- vente Paris, 12 octobre 2011, n°63

200 / 300 €

**66. Michel PATRICE (1917-1973)**

*L'arbre mort et la mer*

Huile sur toile signée en bas à droite, titrée au dos  
46 x 38 cm

50 / 60 €

**67. Louis BERTHOMMÉ-SAINT-ANDRÉ (1905-1977)**

*Femme au jupon*

Aquarelle signée en bas à gauche  
34.5 x 25 cm à vue

200 / 300 €

**68. Claude WEISBUCH (1927-2014)**

*L'accord*

Huile sur toile signée en bas à droite, titrée au dos  
33 x 24 cm

400 / 500 €

**69. Richard MANDIN (1909-2002)**

*Le violoncelliste, 1956.*

Huile sur isorel signée et datée en haut à gauche  
56 x 46 cm

600 / 800 €



69





70



71



72

**70. Ladislav KIJNO [franco-polonais] (1921-2012)**

*Retour du Japon, 1972.*

Peinture sur toile signée en bas à gauche, contresignée, titrée, datée et annotée «ANT. Toile n°19» au dos  
130.5 x 97 cm

8 000 / 10 000 €

**71. Ladislav KIJNO [franco-polonais] (1921-2012)**

*Composition, 1975.*

Peinture sur toile fixée sur toile signée en bas à droite, contresignée, datée et annotée SG18 au dos  
65 x 54 cm

3 000 / 4 000 €

**72. Ladislav KIJNO [franco-polonais] (1921-2012)**

*Les Métamorphoses I, 1984.*

Technique mixte sur toile signée en bas à droite, contresignée, titrée et datée au dos  
116.5 x 89 cm

6 000 / 8 000 €

**73. Léonard FOUJITA [japonais] (1886-1968)**

*La jeune fille au pain, 1963.*

Lithographie signée en bas à droite, justifiée 19/150 en bas à gauche, épreuve offerte aux souscripteurs de l'ouvrage La Mésangère  
47 x 38.5 cm à vue (piqûres)

Bibliographie :

- Sylvie Buisson, Léonard-Tsuguharu Foujita, Volume 2, p. 521, reproduit sous le n° 63.23

200 / 300 €

**74. Léonard FOUJITA [japonais] (1886-1968)**

*Portrait de Madone, 1964.*

Lithographie monogrammée et datée en bas à droite  
27 x 18 cm à vue

500 / 600 €





75

**75. James PICHETTE (1920-1996)**

*Espace bayadère, 1984-85.*

Huile sur toile signée et datée en bas à droite, contresignée et datée au dos  
159 x 160 cm

Expositions (étiquette au dos) :

- Paris, Grand Palais, Salon de Mai, 1985
- Paris, galerie L'Obsidienne, 1985
- Sochaux, Maison des Arts et Loisirs, 1986

4 000 / 5 000 €

**76. Pierre CORNU (1895-1996)**

*Jeune femme à la lecture*

Pastel signé en bas à droite  
23 x 31 cm à vue

150 / 200 €

**77. d'après Georges BRAQUE (1882-1963)**

*Procris*

Lithographie sur papier gaufré signée de Heger de Loewenfeld en bas à gauche et numérotée 14/200. Cachets (Hommage aux bijoux de Braque et Sculpture de Heger de Loewenbourg et Pierre de Tartas)

35.5 x 55 cm à vue (légères piqûres)

Provenance :

- Vente, Nantes, Couton Veyrac Jamault, 27 septembre 2011, n°24 200 / 300 €

**78. Frédéric MENGUY (1927-2007)**

*Paysage arboré*

Huile sur toile signée en bas à gauche  
54 x 65 cm

1 000 / 1 200 €



78





80

**79. Frédéric MENGUY (1927-2007)**

*Les arbres en fleurs*

Lithographie signée en bas à droite, justifiée 10/100 en bas à gauche  
67.5 x 49.5 cm à vue (papier jauni)

40 / 60 €

**80. Richard D. GRAHAM [américain] (né en 1940)**

*Composition*, 1974.

Groupe en marbre blanc, signé et daté à la base, reposant sur un socle en marbre noir veiné

H. totale : 46 cm (petites égrenures au socle)

600 / 800 €

**81. Paul JOUVE (1878-1973)**

*Aigle enserrant un lièvre*

Eau forte signée en bas à droite, justifiée 73/100 en bas à gauche

43 x 51.5 cm à vue

Bibliographie :

- F. Marcilhac, P. Jouve peintre sculpteur animalier, modèle similaire reproduit p. 368-369

400 / 500 €

**82. Franz PRIKING [allemand] (1929-1979)**

*Nature morte au homard*

Huile sur toile signée en haut à gauche

50 x 65 cm

Provenance :

- galerie Martin Caille (tampon au dos)

1 000 / 1 500 €



81

**83. Franz PRIKING [allemand] (1929-1979)**

*Nature morte au bouquet de fleurs*, 1957.

Huile sur toile signée et datée en bas à gauche  
38 x 46 cm

700 / 900 €

**84. Franz PRIKING [allemand] (1929-1979)**

*Nature morte au casier à bouteilles*

Huile sur toile signée en bas à droite

81 x 60 cm

1 200 / 1 500 €

**85. Maurice DE VLAMINCK (1876-1958)**

*Le village d'Hénouville*

Lithographie en couleurs rehaussée, signée en bas à droite et justifiée 75/250 en bas à gauche

50 x 59 cm à vue (piqûres)

Provenance :

- Vente Nantes, Couton Veyrac, 22 mars 2005

200 / 300 €

**86. ECOLE FRANCAISE du XX<sup>e</sup>**

*Paysage architecturé*

Huile sur panneau

58 x 60.5 cm

80 / 100 €



82

84





87



89

**87. ECOLE DES ANNEES 1970**

*La marchande de poissons*

Gouache  
55 x 75 cm

150 / 200 €

**88. Charles KVAPIL [belge] (1884-1957)**

*Etude de personnages*

Dessin avec cachet de la vente d'atelier en haut à droite  
25 x 28 cm à vue

150 / 200 €

**89. Jean JANSEM (1920-2013)**

*Portrait de dame à la chaise*

Dessin et crayon gras signé en haut à droite  
64 x 49 cm à vue

800 / 1 000 €

**90. T'ANG Haywen [franco-chinois] (1927-1991)**

*Composition*

Lavis d'encre sur deux feuilles formant diptyque  
68.5 x 99 cm à vue (carton jauni)

Cette oeuvre sera incluse au catalogue raisonné de l'artiste en préparation par T'Ang Haywen Archives et Philippe Koutouzis sous le numéro LDIL-S-6 4 000 / 5 000 €

**91. T'ANG Haywen [franco-chinois] (1927-1991)**

*Composition*

Lavis d'encre signé vers le milieu à droite  
69 x 49 cm à vue

2 500 / 3 000 €



91



90





92



93

**92. ZHAO JinGang [chinois] (né en 1942)**

*Hommage à Picasso*

Panneau en laque noire, à décor polychrome d'une famille de bouquetins. Signé au verso.

60 x 82 cm

2 000 / 3 000 €

**93. ZHAO JinGang [chinois] (né en 1942)**

*Clair de lune*

Panneau en laque noire, à décor brun beige et rehauts d'or, de personnages au clair de lune.

60 x 82 cm

2 000 / 3 000 €

**94. Charles CORREIA [franco-portugais] (1930-1988)**

*Danseuse*

Sculpture en résine peinte, signée sur la base

H. : 159 cm

300 / 400 €

**95. Jean PIAUBERT (1900-2002)**

*Composition*

Lithographie signée en bas à droite, justifiée E.A. en bas à gauche

45 x 31 cm à vue (piqûres)

30 / 50 €

**96. Irénée ROCHARD (1906-1984)**

*L'envol de la mouette*

Bronze patiné, signé, présenté sur une terrasse en marbre noir, annotée «bronze»

H. totale : 67.5 cm

300 / 400 €

**98. Michel JOUENNE (1933-2021)**

*Terre rouge*

Huile sur toile signée en bas à gauche, contresignée et titrée au dos

54 x 73 cm

500 / 600 €

**99. Régis DELENE-BARTHOLDI (né en 1956)**

*Personnage*

Huile et technique mixte sur toile signée en bas vers la gauche

72.5 x 92 cm

60 / 80 €



96



# BRASSAI (1899-1984)

BRASSAI, pseudonyme de Gyula Halász, né le 9 septembre 1899 à Brasov, en Transylvanie Hongrie (aujourd'hui Roumanie) est décédé le 7 juillet 1984 à Beaulieu-sur-Mer dans les Alpes-Maritimes. Écrivain, sculpteur, dessinateur, Brassai est particulièrement célèbre, dans le monde entier, comme l'un des très grands photographes des années 1930 - 1980. Proche de l'école surréaliste, son regard s'impose avec originalité pour ses photographies de graffitis, et de Paris, dont « Paris la nuit ».

Ces photographies présentées, pour la première fois en vente, proviennent d'une collection privée française, composée et acquise directement auprès de Brassai dans les années 1960.

Brassai est présent dans de grandes collections dont : donation à l'État français de Madame Gilberte Brassai du fonds de négatifs et de tirages originaux pour affectation au Musée national d'art moderne et au Centre national d'art et de culture Georges-Pompidou. BnF, Maison européenne de la photographie, Paris. Musée Carnavalet, Musée Picasso-Paris, Getty Museum...



## 100. BRASSAI (1899-1984)

*Les «Gouapes», vers la place d'Italie dans les années 1930 (cinq personnages dans la nuit, mains dans les poches, sous une dense lumière). Autre titre : « La bande du grand Albert, quartier Italie ».* Paris. Tirage original, des années 1960.

Cachet au dos : « BRASSAI, 81, rue du Faub. -St-Jacques PARIS-XIVe. - PORT-Royal 23-41 ». Mention manuscrite : « Pl. 156 ».

29.8 x 23.1 cm

Rapport d'état : légères traces de manipulation d'époque.

Provenance :

- collection privée, photographie acquise directement auprès de Brassai dans les années 1960. 5 000 / 6 000 €



## 101. BRASSAI (1899-1984)

*Les «Gouapes», vers la place d'Italie dans les années 1930 (deux personnages à casquette, de face).* Paris. Tirage original, des années 1950.

2 cachets au dos : « BRASSAI, 81, RUE DU FAUB. -ST-JACQUES PARIS-XIVe. - PORT-ROYAL 23- 41 » et « BRASSAI, 81, rue du Faub. -St-Jacques PARIS-XIVe. - PORT-Royal 23-41 ». Mention manuscrite : « Pl. 172 ».

29.8 x 21.5 cm

Rapport d'état : trace de repique mate sur l'arête verticale du mur et légères traces chimiques d'époque au dos.

Provenance :

- collection privée, photographie acquise directement auprès de Brassai dans les années 1960. 5 000 / 6 000 €



## 102. BRASSAI (1899-1984)

*Colette, Palais Royal.* Paris. 15 février 1953. Tirage original, d'époque.

Cachet au dos : « BRASSAI, 81, rue du Faub. -St-Jacques PARIS-XIVe. - PORT-Royal 23-41. Mention : Pl. 156 ». Mentions manuscrites : « Colette / Palais Royal » et « A.766. Z + 20 ».

29.5 x 20.8 cm

Rapport d'état : deux légers plis et rayure d'époque, en bas de l'image, sans dommage pour le portrait.

Provenance :

- collection privée, photographie acquise directement auprès de Brassai dans les années 1960. 2 500 / 3 000 €

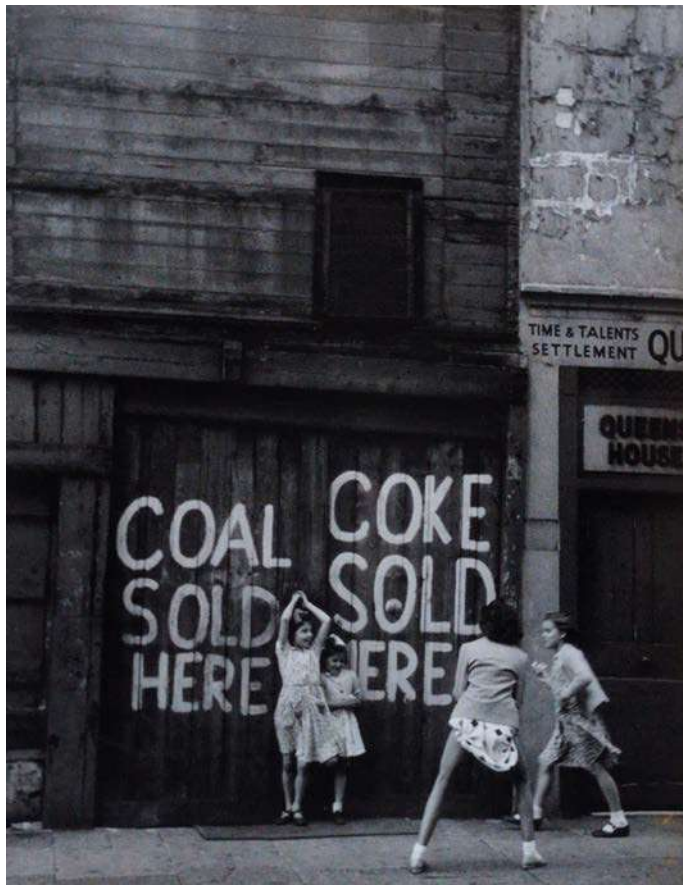




103



105



104

#### 103. BRASSAI (1899-1984)

*Couple d'amoureux assis, bal musette des quatre saisons, rue de Lappe. Paris vers 1932. Tirage original des années 1950-1960.*

2 cachets au dos : « BRASSAI, 81, RUE DU FAUBR -ST-JACQUES PARIS-XIVe. PORT-ROYAL 23-41 » et « BRASSAI, 81, RUE DU FAUBR -ST-JACQUES PARIS-XIVe. - PORT-ROYAL 23-41 ». Mentions manuscrites : « PI 2 ».

29.5 x 23 cm

Rapport d'état : angle légèrement émoussé en haut à gauche et légères traces de manipulation d'époque.

Provenance :

- collection privée, photographie acquise directement auprès de Brassai dans les années 1960. 10 000 / 15 000 €

#### 104. BRASSAI (1899-1984)

*Petites filles dansant / docks de Londres. « Coal sold here / Coke sold here » (vente de charbon), années 1960. Tirage original d'époque.*

2 cachets au dos : « BRASSAI, 81, RUE DU FAUBR -ST-JACQUES PARIS-XIVe. PORT-ROYAL 23-41 » et « BRASSAI, 81, RUE DU FAUBR -ST-JACQUES PARIS-XIVe. - PORT-ROYAL 23-41 ». Mentions manuscrites : « ET. 98. Z + 11 » et « Petites filles dansant / les docks de Londres ».

29 x 22.8 cm

Rapport d'état : légères traces de manipulation d'époque.

Provenance :

- collection privée, photographie acquise directement auprès de Brassai dans les années 1960. 2 500 / 3 000 €

#### 105. BRASSAI (1899-1984)

*Studio de danse. Paris. 1958. Tirage original d'époque.*

2 cachets au dos : « BRASSAI, 81, RUE DU FAUBR -ST-JACQUES PARIS-XIVe. TÉLÉPH. PORT-ROYAL 23-41 » et « BRASSAI, 81, rue du Faub. -St-Jacques PARIS-XIVe. - PORT-Royal 23-41 ». Mentions manuscrites : « DA. YOY. A » et « Studio de danse ».

29.5 x 22 cm

Rapport d'état : deux légers plis aux angles en haut et légères traces de manipulation d'époque.

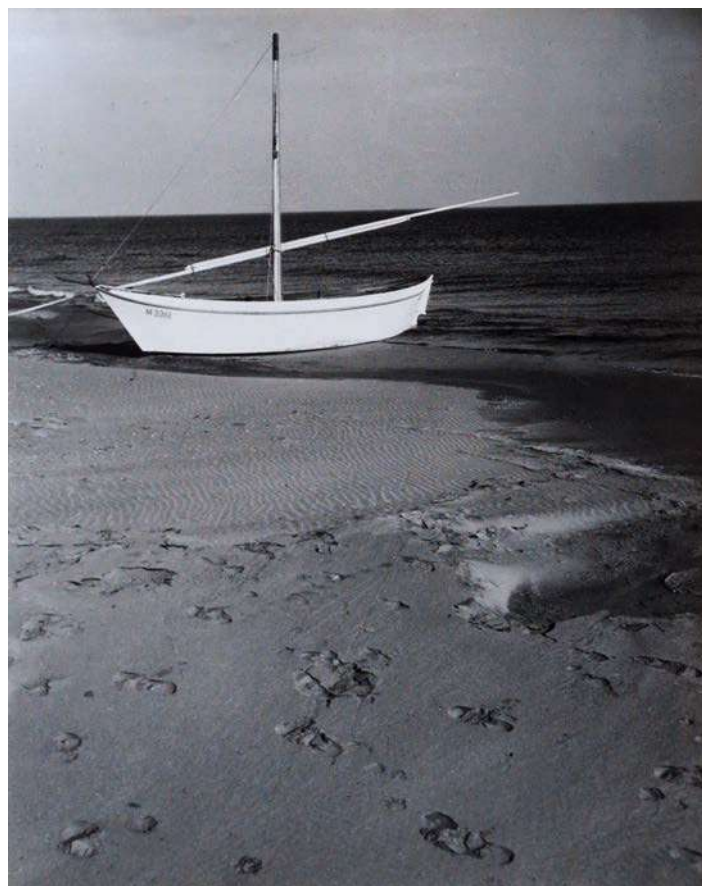
Provenance :

- collection privée, photographie acquise directement auprès de Brassai dans les années 1960. 2 500 / 3 000 €





106



107

#### 106. BRASSAI (1899-1984)

*Bouquet d'œillets sur le rebord d'une fenêtre.* Paris. Années 1960. Tirage original d'époque.

Cachet au dos : « BRASSAI, 81, rue du Faub. -St-Jacques PARIS-XIVe. - PORT-Royal 23-41 ». Mentions manuscrites : « 7 » et « P. 435 M. ».

30,1 x 23 cm.

Rapport d'état : légères traces de manipulation d'époque.

Provenance :

- collection privée, photographie acquise directement auprès de Brassai dans les années 1960. 2 500 / 3 000 €

#### 107. BRASSAI (1899-1984)

*Petit voilier de plaisance.* Montage photographique. Années 1960. Tirage original d'époque.

Cachet au dos : « BRASSAI, 81, rue du Faub. -St-Jacques PARIS-XIVe. - PORT-Royal 23-41 ». Mention manuscrite : « Ml. 96. N ».

30 x 23,8 cm.

Rapport d'état : légère trace de rayure sur le sable en dessous du voilier.

Provenance :

- collection privée, photographie acquise directement auprès de Brassai dans les années 1960. 2 500 / 3 000 €

#### 108. BRASSAI (1899-1984)

*Graffiti, silhouette de femme nue et cœur percé d'une flèche.* Paris. Année 1930. Tirage original des années 1950.

Cachet au dos : « BRASSAI / 81, RUE DU FAUBR -ST-JACQUES / PARIS-XIVe. PORT-ROYAL 23 - 41 ».

29,8 x 2,2 cm.

Rapport d'état : légères traces de manipulation, et légères traces chimiques d'époque au dos.

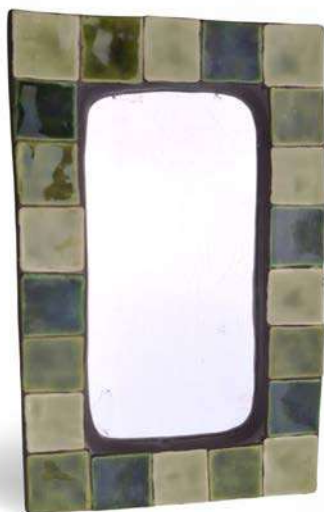
Provenance :

- collection privée, photographie acquise directement auprès de Brassai dans les années 1960. 2 500 / 3 000 €



108





111



115



120



122

**109. Philippe ANCELLIN (1922-2010)**

*Femme au bougeoir, 1992.*

Huile sur toile signée en bas à droite, titrée et datée au dos  
81 x 60 cm

600 / 800 €

**111. Mithé ESPELT (1923-2020)**

*Carrés verts*

Miroir rectangulaire à décor de carreaux en camaïeu vert, feutrine verte au dos  
Années 1950

39 x 24.5 cm (un infime saut d'émail)

600 / 800 €

**112. Céline CHOURLET (née en 1969)**

*Régate estivale*

Huile sur toile signée en bas à droite, contresignée et titrée au dos  
60 x 73 cm

150 / 200 €

**113. Benjamin SPARK (né en 1969)**

*2019-0731, 2019.*

Acrylique sur toile contresignée, titrée et datée au dos  
79.5 x 59.5 cm

400 / 500 €

**114. Anne VAAST (née en 1958)**

*Femme nue, 1996.*

Huile sur toile signée en bas à gauche, contresignée et datée au dos  
80 x 80 cm

100 / 150 €

**115. Marc LALIQUE pour LALIQUE France**

*Groupe en cristal moulé pressé représentant deux poissons enlacés, signé*

H. : 28 cm (sur un socle en plexiglas)

300 / 400 €

**116. Marc LALIQUE (1900-1977) designer, LALIQUE France éditeur**

*Palme, le modèle en 1947.*

Applique murale en cristal moulé pressé, les platines de fixation en aluminium, signée

H. : 26.5 cm

300 / 400 €

**117. LALIQUE France**

*Serpent*

Boîte couverte en cristal moulé pressé, la monture en métal chromé, signée

H. : 6 cm D. : 8 cm

100 / 150 €

**118. LALIQUE France**

*Nu*

Boîte ronde couverte en cristal moulé pressé, la monture en métal, signée

H. : 5.5 cm D. : 8 cm

100 / 150 €

**119. LALIQUE France**

*Briquet de table en cristal moulé pressé, la monture en métal chromé, signé*

H. : 9.8 cm

40 / 50 €

**120. LALIQUE France**

*Iris*

Pendule de table en cristal moulé pressé, signée et étiquette

H. : 17 cm l. : 20.5 cm

200 / 300 €

**121. LALIQUE France**

*Rosine*

Vase en cristal moulé pressé, signé, monté en lampe

H. totale : 20.5 cm

100 / 150 €

**122. LALIQUE France**

*Chardons*

Miroir de table dite psyché en cristal moulé pressé, métal chromé et verre biseauté, sur chevalet, signé

24.5 x 20 cm

300 / 400 €

**124. Vladimir VELICKOVIC [serbe] (1935-2019)**

*The human figure in motion d'après E. Muybridge, 1993.*

Technique mixte et collage sur carton marouflé sur toile, signée et datée en bas vers le milieu

159 x 119 cm

5 000 / 6 000 €



124





126



127

**125. Antoine PONCET (1928-2022)**

*Sans titre*

Sculpture en résine, signée et numérotée 192, présentée sur une base en marbre

H. totale : 36.5 cm (légères égrenures à la résine, petits accidents et restaurations au socle) 1 000 / 1 500 €

**126. Lucien COUTAUD (1904-1977)**

*Femmes fleurs, 1969.*

Huile sur carton signée et datée en bas à droite  
54.5 x 43.5 cm à vue

600 / 800 €

**127. Michèle SALMON (née en 1946)**

*Venise, matin bleu sur la lagune*

Huile sur toile signée en bas à gauche, titrée au dos  
33 x 41 cm

400 / 500 €

**128. Christian NEEL (né en 1960)**

*Invitation au voyage, 2018.*

Huile sur toile signée en bas à gauche, contresignée et titrée au dos  
49 x 99 cm à vue

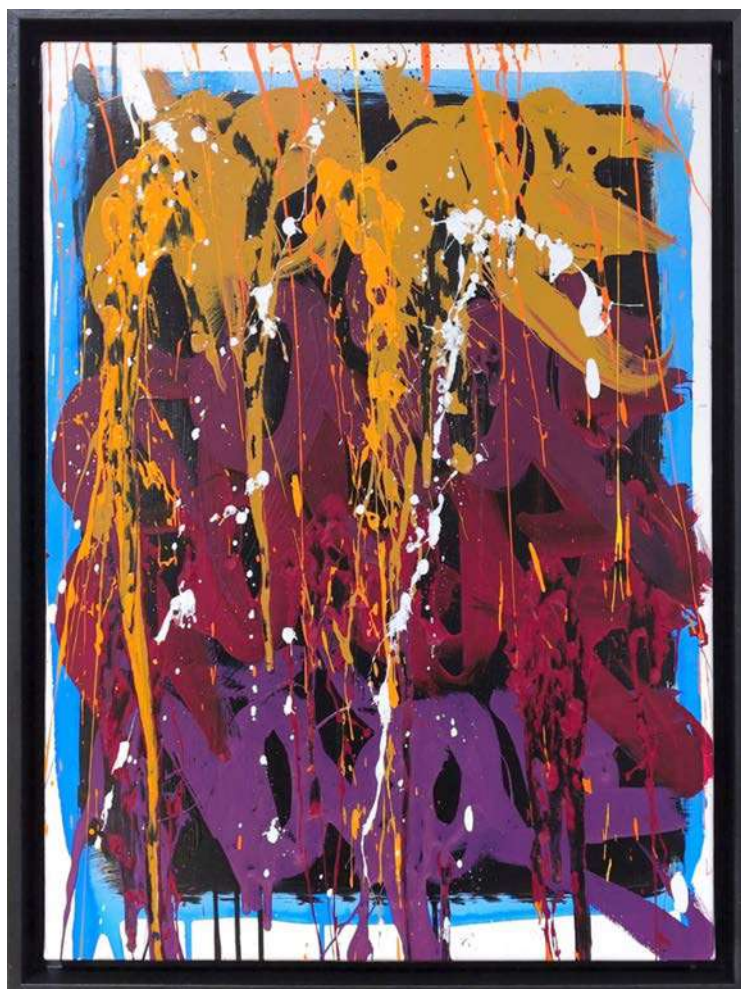
100 / 150 €

**130. JONONE [américain] (né en 1963)**

*Kicked out, 2017.*

Peinture sur toile contresignée, titrée, datée et située Paris au dos  
62 x 45 cm

5 000 / 6 000 €



130



# Les artistes régionaux



132



136

## 131. René PINARD (1883-1938)

*Nantes, l'Archidiaconée de la Mée dit la Psalette, 1926.*

Gravure signée, datée et justifiée 156/160 en bas

101 x 65,5 cm à vue (piqûres)

René Pinard, nommé peintre de la Marine en 1921.

Bibliographie :

- Catalogue raisonné de l'oeuvre gravée de René Pinard, n°57

50 / 60 €

## 132. René PINARD (1883-1938)

*Le pont de la poissonnerie, 1930.*

Gravure signée, datée et justifiée 81/180 en bas

50 x 64 cm (piqûres)

René Pinard, nommé peintre de la Marine en 1921.

Bibliographie :

- Catalogue raisonné de l'oeuvre gravée de René Pinard, n°66

40 / 50 €

## 133. René PINARD (1883-1938)

*La cale au Port Maillard, 1931.*

Gravure signée, datée et justifiée 79/180 en bas

57,5 x 75 cm (traces d'humidité, frottements)

René Pinard, nommé peintre de la Marine en 1921.

Bibliographie :

- Catalogue raisonné de l'oeuvre gravée de René Pinard, n°71

50 / 80 €

## 134. René PINARD (1883-1938)

*L'ermitage à Nantes, 1936.*

Gravure justifiée 61/150 en bas à droite

68 x 90,5 cm (piqûres, déchirures)

René Pinard, nommé peintre de la Marine en 1921.

Bibliographie :

- Catalogue raisonné de l'oeuvre gravée de René Pinard, n°80

50 / 60 €

## 135. René PINARD (1883-1938)

*Nantes, le quai de Tourville à l'extrémité de l'île Gloriette, 1928.*

Gravure signée, datée et justifiée 124/130 en bas

21 x 39,5 cm à vue (traces d'humidité)

René Pinard, nommé peintre de la Marine en 1921.

Bibliographie :

- Catalogue raisonné de l'oeuvre gravée de René Pinard, n°61

50 / 60 €

## 136. René PINARD (1883-1938)

*Nantes, le marché aux moules au pont de la Bourse, 1926.*

Gravure signée, datée et justifiée 19/160 en bas

36 x 42 cm (traces d'humidité)

René Pinard, nommé peintre de la Marine en 1921.

Bibliographie :

- Catalogue raisonné de l'oeuvre gravée de René Pinard, n°56

60 / 80 €

## 137. René PINARD (1883-1938)

*Nantes, le confluent de la Loire et de l'Erdre, 1933.*

Gravure signée, datée et justifiée 1er état 1/2 en bas

50 x 62,5 cm (traces d'humidité, piqûres, frottements)

René Pinard, nommé peintre de la Marine en 1921.

Bibliographie :

- Catalogue raisonné de l'oeuvre gravée de René Pinard, n°74

50 / 60 €

## 138. René PINARD (1883-1938)

*Nantes, l'île Feydeau, 1929.*

Gravure signée, datée et justifiée 171/180 en bas

65 x 82,5 cm (traces d'humidité, piqûres)

René Pinard, nommé peintre de la Marine en 1921.

Bibliographie :

- Catalogue raisonné de l'oeuvre gravé de René Pinard, n° 65

50 / 60 €

## 139. René PINARD (1883-1938)

*La Basse Loire, le remorqueur L'Arsène, 1925.*

Gravure signée, datée et justifiée 105/150 en bas

63 x 84 cm (traces d'humidité, piqûres)

René Pinard, nommé peintre de la Marine en 1921.

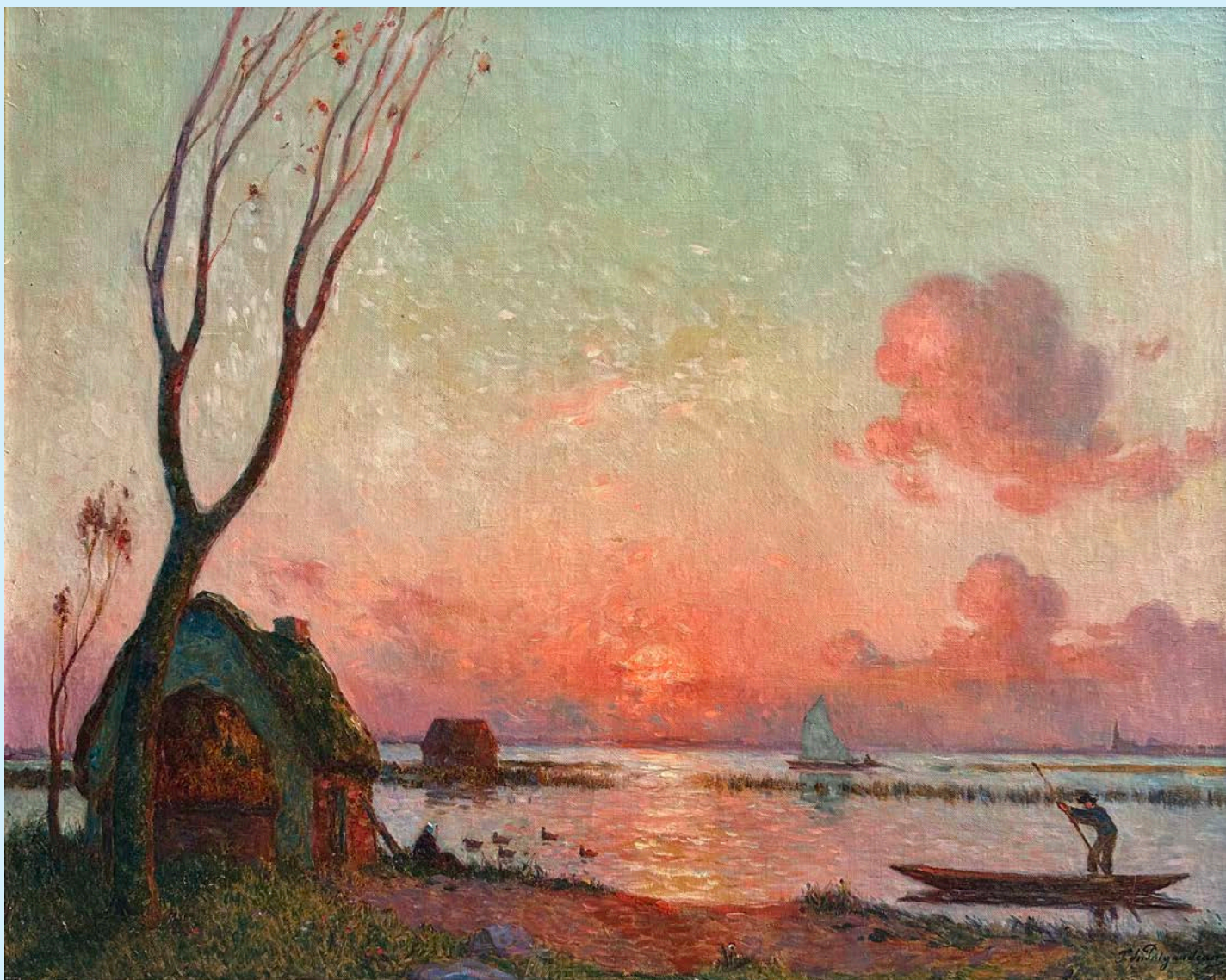
Bibliographie :

- Catalogue raisonné de l'oeuvre gravée de René Pinard, n°55

50 / 60 €



# Les artistes régionaux



## 140. Ferdinand Loyer DU PUIGAUDEAU (1864-1930)

*Soleil couchant en Brière*

Huile sur toile signée en bas à droite

65 x 81 cm (rentoilage)

Provenance :

- Vente Nantes, Couton Veyrac, 26 juin 2006, n°478

- Succession R.

Bibliographie :

- A. Laurentin, catalogue raisonné de l'oeuvre peint, tome I, reproduit p. 320 sous le n° 144

Depuis son arrivée au Manoir de Kervaudu, au Croisic, en 1907, Ferdinand du Puigauveau découvre la région et peint les différents villages de la presqu'île. En septembre 1922, son cousin Alphonse de Chateaubriant séjourne à Kervaudu, car le peintre souhaite lui faire découvrir la Brière. Ce sera la toile de fonds de son roman *La Brière* publié en 1923 et qui connaît un succès retentissant.

Ragaillardi par ce renouveau de la Brière, du Puigauveau produit un ensemble de toiles sur la Brière en 1923 et 1924. Les marais sont peints aux différentes heures du jour et de la nuit, afin d'obtenir des lumières différentes, des éclairages changeants. Ces effets de lumière, à travers la lune ou le soleil, qui font la force de l'artiste.

Le calme du marais se trouve ici à peine troublé par le clapotis des vagues émanant du blin, ces barques à fond plat qui fendent les roseaux sans troubler les canards. La chaumière sur la gauche se retrouve sur plusieurs oeuvres de Ferdinand du Puigauveau. Elle se situerait vers l'île de Fedrun, à Saint Joachim.

15 000 / 20 000 €



# Les artistes régionaux



142



143



144

## 141. H. HUCHET (XX<sup>e</sup>)

*Le Croisic, barques dans le port, 1949.*

Huile sur carton signée et datée en bas à gauche  
33 x 41 cm

180 / 250 €

## 142. Georges BRISSON (1902-1980)

*Nantes, cargo à quai près du Pont transbordeur, 1930.*

Huile sur toile marouflée sur toile signée, située et datée en bas à gauche  
81 x 54 cm

Provenance :

- famille de l'artiste

400 / 500 €

## 143. Charles MILCENDEAU (1872-1919)

*Portrait de dame*

Dessin rehaussé signé en bas à droite

19 x 14,5 cm à vue (piqûres)

500 / 600 €

## 144. Amédée DE LA PATELLIERE (1890-1932)

*Le peintre et son modèle sous la charmille, circa 1929.*

Huile sur toile signée en bas à droite, titrée au dos  
38 x 46 cm

Exposition :

- Paris, galerie de Berri, Paysans fantastiques, 1946

- Paris, galerie Katia Granoff, 1965, n°41

- Paris, Musée Galliera, 1973, n°100

- Nantes, Musée des Beaux Arts, Hommage à Amédée de La Patellière, 1980-81, n°69

Provenance :

- Paris, galerie Romanet (étiquette et cachet au dos)

- collection particulière, Paris

1 000 / 1 500 €

## 145. Amédée DE LA PATELLIERE (1890-1932)

*Nature morte au châle bleu*

Huile sur toile signée en bas à droite, titrée au dos

81 x 65 cm

Provenance :

- collection particulière, Paris

1 000 / 1 500 €

## 146. d'après Amédée DE LA PATELLIERE (1890-1932)

*Portrait d'enfant lisant*

Estampe signée du cachet justifiée 9/15 en bas

50 x 32 cm à vue (piqûres, mouillure)

20 / 30 €

## 147. Jean Émile LABOUREUR (1877-1943)

*Fermes dans les marais, 1930.*

Eau forte signée et annotée ép. d'artiste en bas, 1er état

41 x 32,5 cm (petites piqûres)

Bibliographie :

- Laboureur, catalogue raisonné, référencée sous le numéro 421

100 / 150 €



145



# Les artistes régionaux



148



149

## 148. Jean Émile LABOUREUR (1877-1943)

*L'homme à la barque, 1932.*

Eau forte signée en bas à gauche, justifiée 29/32 en bas à droite  
20 x 18 cm à vue

Bibliographie :

- Laboureur, catalogue raisonné, référencée sous le numéro 458  
Cette planche a servi pour illustrer l'ouvrage de Toesca «Laboureur en Brière» (1959). La scène se déroule probablement au hameau des Moyons dans la commune de Saint Joachim  
100 / 150 €

## 149. Jean Émile LABOUREUR (1877-1943)

*Sur la Marne, 1924.*

Burin signé en bas à gauche  
23 x 19.3 cm à vue (piqûres)

Bibliographie :

- Laboureur, catalogue raisonné, référencé sous le numéro 277  
150 / 200 €

## 150. Jean Émile LABOUREUR (1877-1943)

*Le pêcheur de congres, 1933.*

Eau forte monogrammée dans la planche en bas à gauche  
14.5 x 12 cm à vue

Bibliographie :

- Laboureur, catalogue raisonné, référencée sous le numéro 476  
Le pêcheur-paysan de Pénestin utilise la faucille qui lui sert à attrapper les étrilles (crabes) et les poissons de roche  
150 / 200 €

## 151. Jean Émile LABOUREUR (1877-1943)

*Le calvaire rustique (Brière), 1933.*

Eau forte signée, datée et justifiée 41/110 ép en bas, 3ème état  
32.5 x 43.5 cm (mouillures, piqûres, insolation)

Bibliographie :

- Laboureur, catalogue raisonné, référencée sous le numéro 484  
60 / 80 €

## 152. Jean Émile LABOUREUR (1877-1943)

*Touristes en Bretagne, 1928.*

Burin signé et justifié 23/58 ép. en bas 3ème état  
22.5 x 23.5 cm (légères traces d'humidité)

Bibliographie :

- Laboureur, catalogue raisonné, référencé sous le numéro 376  
50 / 60 €

## 153. Jean Émile LABOUREUR (1877-1943)

*Paysage au mendiant, 1928.*

Eau forte et pointe sèche signée et justifiée ép. d'artiste en bas, 2ème état  
16.5 x 25 cm

Bibliographie :

- Laboureur, catalogue raisonné, référencée sous le numéro 387  
60 / 80 €



150

## 154. Jean Émile LABOUREUR (1877-1943)

*La panne, 1926.*

Eau forte signée et justifiée 28/30 ép. en bas (traces de mouillures)

Bibliographie :

- Laboureur, catalogue raisonné, référencée sous le numéro 322  
60 / 80 €



# Les artistes régionaux



174

## 155. Jean Émile LABOUREUR (1877-1943)

*Le chemin de Camoëlin, 1928.*

Eau forte et pointe sèche signée et justifiée 12/58 ép. en bas, 2ème état  
25 x 32.5 cm (légères piqûres)

Bibliographie :

- Laboureur, catalogue raisonné, référencée sous le numéro 385 80 / 100 €

## 156. Jean Émile LABOUREUR (1877-1943)

*Sortie de la Grand'Mess (Morbihan), 1927-1928.*

Burin signé et justifié 15/68 ép. en bas, 3ème état  
24.5 x 28.5 cm (petites piqûres, pliure)

Bibliographie :

- Laboureur, catalogue raisonné, référencé sous le numéro 360 100 / 150 €

## 157. Jean Émile LABOUREUR (1877-1943)

*La croix de mission, Jura, 1936-1939.*

Eau forte, 3ème état  
32.5 x 25 cm

Bibliographie :

- Laboureur, catalogue raisonné, référencée sous le numéro 517 60 / 80 €

## 158. Jean Émile LABOUREUR (1877-1943)

*Le départ pour la chasse, 1927.*

Lithographie en cinq couleurs signée et justifiée «ép. d'artiste» en bas  
50.5 x 38 cm

Bibliographie :

- Laboureur, catalogue raisonné, référencée sous le numéro 780 100 / 150 €

## 159. Jean Émile LABOUREUR (1877-1943)

*Chaumières dans les marais, 1930.*

Eau forte signée en bas à gauche, justifiée épreuve d'artiste en bas à droite, 3ème état  
22 x 24.5 cm à vue

Bibliographie :

- Laboureur, catalogue raisonné, référencé sous le numéro 422 60 / 80 €

## 160. Jean Émile LABOUREUR (1877-1943)

*L'île de Mazun, 1932.*

Eau forte justifiée ép. d'artiste en bas à droite, 3ème état  
23 x 35 cm à vue (piqûres)

Bibliographie :

- Laboureur, catalogue raisonné, référencé sous le numéro 455 60 / 80 €



175

## 170. Jules PARESSANT (1917-2001)

*Palabres et marmites à Kissidougou III, 1991.*

Huile sur toile monogrammée et datée en bas à droite, contresignée, datée et titrée au dos  
73 x 92 cm

Provenance :

- famille de l'artiste 300 / 400 €

## 171. Jules PARESSANT (1917-2001)

*Recueil de vingt dessins, divers sujets*

21 x 13.5 cm à 33 x 25.5 cm (nombreux accidents et déchirures) 100 / 200 €

## 172. Michel NOURY (1912-1986)

*Les deux chiens, 1977.*

Dessin au crayon gras signé et daté en bas à droite  
49 x 59 cm à vue

150 / 200 €

## 173. Jean-Marc EHANNO (1942-2023)

*Composition, 1975.*

Dessin signé et daté en bas vers la gauche  
42 x 30 cm à vue (piqûres)

50 / 80 €

## 174. Alain THOMAS (né en 1942)

*Les patineurs, 1966.*

Huile sur isorel signée et datée en haut à droite, contresignée, titrée et datée au dos  
27 x 34.5 cm

400 / 500 €

## 175. Alain THOMAS (né en 1942)

*Adeline à l'ombrelle*

Huile sur isorel signée en haut à droite, contresignée et titrée au dos  
33 x 41 cm

800 / 1000 €

## 176. Alain THOMAS (né en 1942) pour HAVILAND à Limoges

*Bestiaire*

Vase en porcelaine à décor naturaliste d'oiseaux branchés polychromes dans des réserves à liseré doré, signé dans le décor et au-dessous  
H : 29 cm

200 / 300 €

## 177. Alain THOMAS (né en 1942)

*Le marchand de ballons*

Lithographie signée, justifiée 188/300 et titrée en bas  
56 x 47.5 cm à vue

50 / 60 €



# Les artistes régionaux



178



182

## 178. Michel DEBIEVE (né en 1931)

*Pierrot*

Crayon gras signée en bas à droite  
40 x 32 cm à vue

50 / 80 €

## 179. Michel DEBIEVE (né en 1931)

*Nature morte aux abricots, 1979.*

Huile sur carton signée et datée en bas à gauche  
50 x 32.5 cm (petit accident)

50 / 80 €

## 180. Michel DEBIEVE (né en 1931)

*Le crépis, 1983.*

Gouache signée et datée en bas à droite  
48 x 31 cm à vue

50 / 80 €

## 181. Michel DEBIEVE (né en 1931)

*Jeune femme étendue dans les champs, 1955.*

Gouache signée et datée en bas à droite  
29 x 44 cm

50 / 80 €

## 182. Joël DABIN (1933-2003)

*La cour*

Huile sur toile signée en bas à gauche, contresignée et titrée au dos  
30 x 30 cm

300 / 400 €

## 183. Gérard BOULFRAY (né en 1937)

*Rochefort en Terre, la vieille église, 1989.*

Huile sur panneau signée en bas à droite, datée en bas à gauche, contresignée, située, titrée et datée au dos  
33 x 41 cm

30 / 50 €

## 184. Jean MORLAINE (né en 1953)

*Les vaches*

Pastel signée en bas à gauche  
49 x 49 cm à vue

200 / 300 €

## 185. Joël BAUDOUIN (1930-2013)

*Le départ de la jument de Janne Le Squarnek*

Huile sur toile signée en bas à gauche, contresignée et titrée au dos  
115 x 147 cm

500 / 600 €



184

## 186. Joël BAUDOUIN (1930-2013)

*Le crépuscule des blondes d'Aquitaine*

Huile sur toile signée en bas à gauche, contresignée et titrée au dos  
97 x 195 cm

Exposition :

- Trélazé, Anciennes écuries, 2017, Le monde tragi-comique (étiquette au dos)

500 / 600 €



# Les artistes régionaux



185

## 187. Joël BAUDOUIN (1930-2013)

*Même Moussa et son fils Abdou sur la rivière Madame*

Huile sur toile signée en bas à droite, contresignée, titrée et dédiée au dos

81 x 100 cm

300 / 400 €

## 188. Michel GUYON (né en 1947)

*Les trois cavaliers*

Huile sur toile signée en bas à droite

55 x 46 cm

100 / 150 €

## 189. Michel GUYON (né en 1947)

*Au bal*

Huile sur toile signée en bas à droite

92 x 73 cm

200 / 300 €

## 190. Michel GUYON (né en 1947)

*Au théâtre, 1980.*

Huile sur toile signée et datée en bas à droite

81 x 65 cm

200 / 300 €



186

## 191. Michel GUYON (né en 1947)

*Fantasia*

Huile sur toile signée en bas à droite

55 x 46 cm

100 / 150 €

## 192. Maryvonne LE DEIST (née en 1936)

*La plante exotique*

Huile sur toile signée en bas à droite, contresignée et titrée au dos

54 x 65 cm

200 / 300 €

## 193. Izabeau JOUSSE (née en 1967)

*Femme fleur*

Huile sur toile signée en bas à gauche, titrée au dos

80 x 80 cm

300 / 400 €

## 194. Maurice FILLONNEAU (1930-2020)

*Bouquet de fleurs*

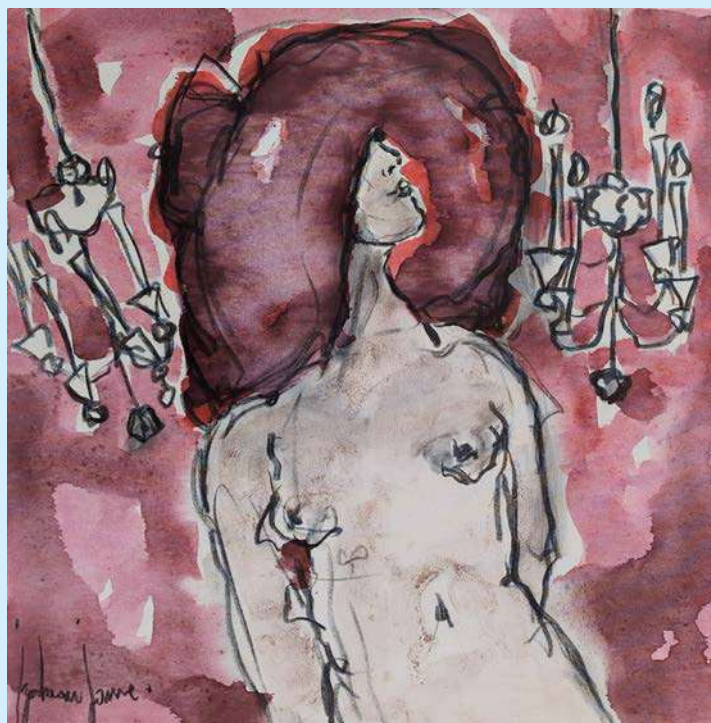
Lithographie signée en bas à droite, justifiée 21/100 en bas à gauche, dédiée en bas au centre

35 x 34 cm à vue

20 / 30 €



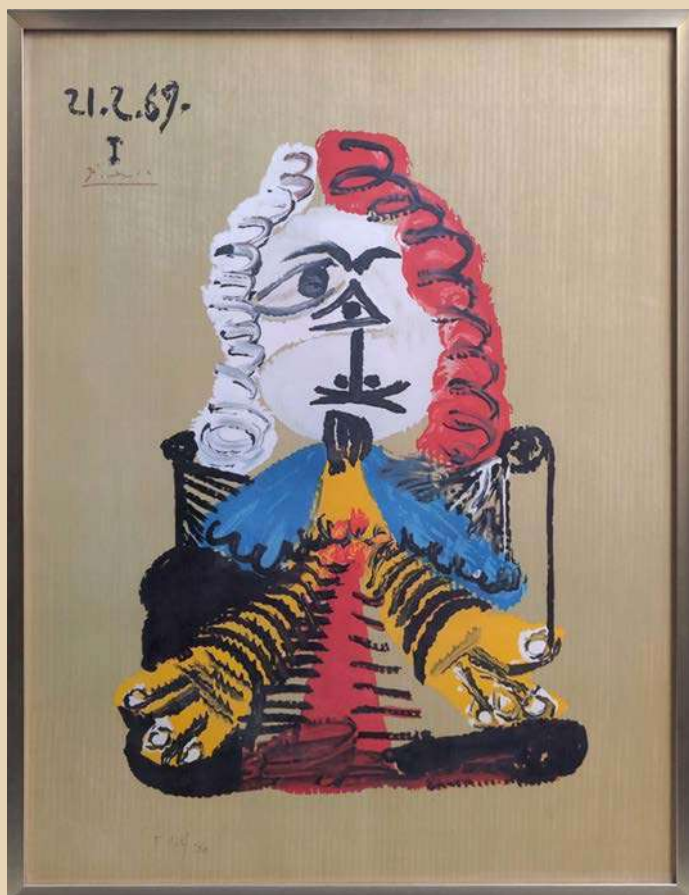
189



193



# Les artistes espagnols



## 195. d'après Pablo PICASSO [espagnol] (1881-1973)

*Portraits imaginaires, 21.2.69 I*

Lithographie sur papier Vélín réalisée par Marcel Salinas pour les éditions Cercle d'Art à Paris, d'après une peinture sur carton de Picasso, justifiée «F 163/250» en bas à gauche

63.5 x 48.5 cm à vue

2 000 / 3 000 €



## 196. d'après Pablo PICASSO [espagnol] (1881-1973)

*Portraits imaginaires, 27.2.69 II*

Lithographie sur papier Vélín réalisée par Marcel Salinas pour les éditions Cercle d'Art à Paris, d'après une peinture sur carton de Picasso, justifiée «F 246/250» en bas à gauche

64 x 49 cm à vue

2 000 / 3 000 €



# Les artistes espagnols



198



199



201



200

## 197. Manolo MILLARES [espagnol] (1926-1972)

*Composition*

Lithographie signée en bas à droite, justifiée 33/100 en bas à gauche  
49 x 68.5 cm à vue

80 / 100 €

## 198. Manuel ORTIZ DE ZARATE [espagnol] (1886-1946)

*Le couple*

Aquarelle signée et dédiée «A Marcellin» en bas à gauche  
32 x 23.8 cm à vue

150 / 200 €

## 199. Pedro CREIXAMS [espagnol] (1893-1965)

*Andalouse assise*

Gouache signée en bas à droite  
55.5 x 44.5 cm à vue

200 / 300 €

## 200. Celso LAGAR [espagnol] (1891-1966)

*Nu féminin*

Huile sur toile signée en haut à droite  
67.5 x 50 cm (manques notamment en bordure)

800 / 1 000 €

## 201. Celso LAGAR [espagnol] (1891-1966)

*Les deux hommes à la cruche*

Aquarelle signée en bas à droite  
24 x 19.5 cm à vue

300 / 400 €

## 202. Celso LAGAR [espagnol] (1891-1966)

*La roulotte*

Estampe signée en bas à droite, justifiée 2/50 en bas à gauche  
29 x 39 cm à vue (piqûres)

20 / 30 €

## 203. Ginés PARRA [espagnol] (1896-1960)

*Paysage*

Aquarelle signée en bas à droite  
26.5 x 40 cm à vue (piqûres)

150 / 200 €



# Les artistes espagnols



204

## 204. Joaquín SUNYER [espagnol] (1874-1956)

*La marchande de fleurs*

Encre, lavis d'encre et rehauts de gouache signée en bas à droite  
31.5 x 24 cm à vue (piqûres)

Provenance :

- Vente Maître Robin, Granville, 29 octobre 1989

300 / 400 €

## 205. Emilio GRAU-SALA [espagnol] (1911-1975)

*Portrait de dame ailée, 1971.*

Encre signée et datée en bas à gauche

33.5 x 25 cm à vue

300 / 400 €

## 206. Emilio GRAU SALA [espagnol] (1911-1975)

*Paris, Patufet, portrait de dame accoudée, 1938.*

Aquarelle située et datée en bas à droite

19 x 16.5 cm à vue

150 / 200 €

## 207. Emilio GRAU SALA [espagnol] (1911-1975)

*Portrait de dame au chapeau*

Monotype signé en bas à droite

28.5 x 22.5 cm à vue (piqûres)

30 / 50 €



205

## 208. Emilio GRAU-SALA [espagnol] (1911-1975)

*Bel-Ami*

Lithographie signée en bas à droite et justifiée 37/60 en bas à gauche  
42.5 x 32 cm à vue (piqûres)

30 / 40 €

## 209. Emilio GRAU SALA [espagnol] (1911-1975)

*La fête foraine*

Monotype signé en bas à droite, justifié en bas à gauche

33 x 25 cm à vue

100 / 150 €

## 210. Francisco BORES [espagnol] (1898-1972)

*Les vendanges, 1959.*

Gouache signée et datée en bas à droite

24.5 x 31.5 cm à vue

600 / 800 €

## 211. Ricardo OPISSO [espagnol] (1880-1966)

*Jeune femme au chien*

Dessin rehaussé d'aquarelle signé en bas à droite

35 x 27 cm à vue

200 / 300 €

## 212. Ginés PARRA [espagnol] (1896-1960)

*Bouquet de fleurs*

Aquarelle signée en bas à droite

53 x 42 cm à vue

150 / 200 €



210



# Les artistes espagnols



213



217

## 213. Antoni CLAVE [espagnol] (1913-2005)

Composition

Lithographie signée en bas à droite, justifiée E.A V/X en bas à gauche  
53 x 33 cm à vue

150 / 200 €

## 214. Antoni CLAVE [espagnol] (1913-2005)

Composition

Lithographie signée en bas à droite, justifiée VIII/X en bas à gauche  
48 x 37 cm

150 / 200 €

## 215. Antoni CLAVE [espagnol] (1913-2005)

Composition

Lithographie signée en bas à droite et justifiée E.A V/X en bas à gauche  
54.5 x 36 cm à vue

150 / 200 €

## 216. Antoni CLAVE [espagnol] (1913-2005)

Composition

Lithographie signée en bas à droite, justifiée 67/80 en bas à gauche  
57 x 76.5 cm

150 / 200 €

## 217. Antoni CLAVE [espagnol] (1913-2005)

Composition

Lithographie signée en bas à droite, justifiée E.A VIII/X en bas au centre  
46.5 x 37 cm à vue

150 / 200 €

## 218. Antoni CLAVE [espagnol] (1913-2005)

Composition

Lithographie signée en bas à droite, justifiée E.A en bas à gauche  
56 x 76 cm

150 / 200 €

## 219. Antoni CLAVE [espagnol] (1913-2005)

L'homme à la pipe au jardin du Luxembourg

Lithographie signée en bas à droite, justifiée 5/30 en bas à gauche  
22 x 16.5 cm à vue

30 / 40 €

## 220. Antoni CLAVE [espagnol] (1913-2005)

Attention, 1942.

Estampe signée et datée en bas à droite, justifiée 6/20 en bas à gauche  
38 x 28 cm

30 / 40 €

## 221. Antoni CLAVE [espagnol] (1913-2005)

Paris, le Kosmos, 1942.

Estampe signée et datée en bas à droite, justifiée 6/20 en bas à gauche  
38 x 28 cm (piqûres, mouillures)

30 / 40 €

## 222. Antoni CLAVE [espagnol] (1913-2005)

Le guitariste

Dessin signé en bas à droite  
24.5 x 16 cm (piqûres)

214

80 / 100 €





# Les artistes espagnols

## 223. Isidoro NONELL Y MONTURIOL [espagnol] (1873-1911)

*Femme à la cruche*

Fusain signé en bas à gauche

31 x 22 cm à vue (légères piqûres)

600 / 800 €

## 224. Antonio SAURA [espagnol] (1930-1998)

*Composition*

Lithographie signée en bas à droite, justifiée 22/125 en bas à gauche

27 x 41 cm à vue (pliure)

300 / 400 €

## 225. Pere GUSSINYE GIRONELLA [espagnol] (1898-1980)

*Nu féminin assis*

Pastel signé en bas à droite

41 x 33 cm à vue

80 / 100 €

## 226. Alfonso PARRA DOMINGUEZ [espagnol] (1941-2016)

*Composition, 1970.*

Gouache signée et datée en bas à droite

25.5 x 48.5 cm à vue

150 / 200 €

## 227. Federico LLOVERAS HERRERAS [espagnol] (1912-1983)

*Paris, le jardin des Tuileries*

Aquarelle signée en bas à droite

49 x 67.5 cm à vue

150 / 200 €

## 228. Luis Vidal MOLNÉ [espagnol] (1907-1970)

*Les deux personnages*

Gouache signée en bas à droite

32.5 x 23 cm à vue

50 / 80 €



223



224



226



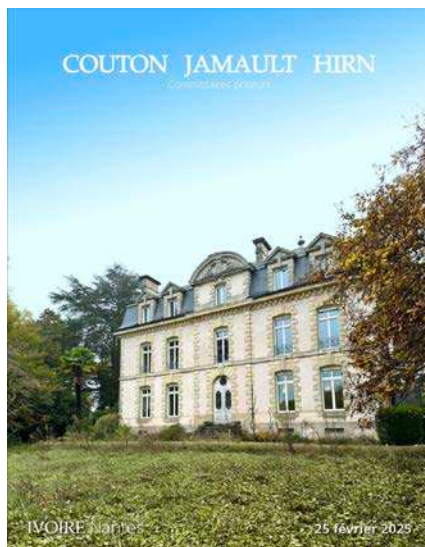
# RÉSULTATS DU 1<sup>ER</sup> SEMESTRE 2025



**14 janvier**

Succession du bâtonnier Yves Ménard

**Adjugée 146.000 €**



**25 février**

Collection d'une propriété d'Ile et Vilaine

**Adjugée 709.000 €**



**26 mars**

Provenant notamment d'un château du Poitou

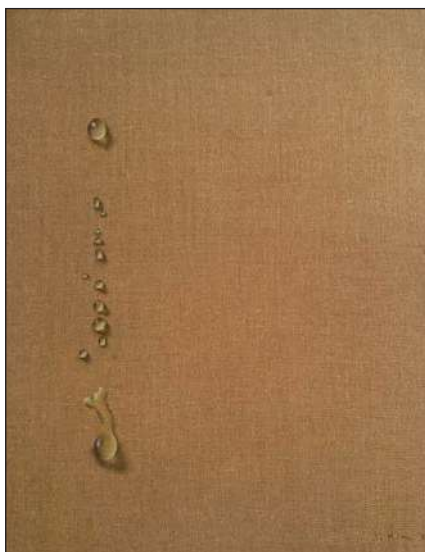
**Adjugé 68.000 €**



**13 mai**

Contenu d'un hôtel particulier nantais

**Adjugé 42.400 €**



**21 mai**

Tschang-Yeul Kim

**Adjugé 155.000 €**



**21 mai**

Van Cleef and Arpels

**Adjugé 37.200 €**



**25 février**

Bernard Buffet

**Adjugé 62.000 €**



**15 avril**

Jean Julien Lemordant

**Adjugé 8.700 €**



**4 février**

Sac Hermès Kelly

**Adjugé 18.300 €**



# PROGRAMME DES VENTES

**Mardi 4 novembre à 14h**

Napoléon et la collection  
de Monsieur C.



**Mardi 18 novembre à 10h**

Jouets, collection  
de Monsieur X.



**Mardi 18 novembre à 14h**

Livres  
anciens et modernes



**Mardi 2 décembre à 14h**

Tableaux anciens, modernes  
et contemporains



**Mercredi 3 décembre à 14h**

Objets d'art et  
de collection



**Mardi 9 décembre à 14h**

Bijoux, montres et  
mode



**Mercredi 10 décembre à 14h**

Vins et argenterie



**Mardi 6 janvier 2026 à 14h**

Timbres



**Printemps 2026**

Peintres de l'Atlantique et  
de la Mer



Pour inclure vos œuvres dans nos prochaines ventes, vous pouvez  
nous contacter au 02.40.89.24.44 ou [contact@enchères-nantes.com](mailto:contact@enchères-nantes.com)



# COUTON JAMAULT HIRN

## CONDITIONS DE VENTE

**1. EXPOSITION :** Conformément à la loi, les indications portées au catalogue engagent la responsabilité de COUTON JAMAULT HIRN, sous réserve des éventuelles modifications aux descriptions du catalogue qui seront annoncées verbalement pendant la vente et portées au procès-verbal de la vente. Une exposition préalable permettant aux acquéreurs de se rendre compte de l'état des objets mis en vente, il ne sera admis aucune réclamation une fois l'adjudication prononcée, les biens étant vendus dans l'état où ils se trouvent au moment de la vente avec leurs imperfections, défauts & accidents. La mise à disposition des descriptifs et photographies des biens sur nos différents sites internet valant exposition publique. Il est de la responsabilité des futurs enchérisseurs d'examiner chaque bien avant la vente. L'absence d'indication d'une restauration, d'un accident ou d'un incident dans le catalogue ou verbalement n'implique nullement qu'un bien soit exempt de tout défaut présent, passé ou réparé. De même, la mention de quelque défaut n'implique pas l'absence de tout autre défaut. Les dimensions et les estimations sont communiquées à titre indicatif. L'état des cadres n'est pas garanti, les restaurations d'usage et rentoilages sont considérés comme des mesures conservatoires n'entraînant pas de dépréciation. Les attributions à un artiste donné, émises dans ce catalogue, ne sont pas des données objectives et immuables : elles reflètent notre analyse et l'opinion majoritaire chez les spécialistes au moment où le catalogue est mis sous presse. Ce consensus est susceptible d'évoluer dans le temps, en même temps que les connaissances. Les lots en argent présentés en vente sont, sauf mention contraire, titrés à 800/1000ème. L'horlogerie est vendue sans garantie de fonctionnement. Les lots en or sont, sauf mentions contraires, titrés à 750/1000ème.

**2. DEROULEMENT DE LA VENTE :** Les pas d'enchères sont à la discrétion du commissaire-priseur. La vente est faite au comptant et est conduite en euros. Le plus offrant et dernier enchérisseur est l'adjudicataire. Il s'engage à régler personnellement et immédiatement le prix d'adjudication augmenté des frais à la charge de l'acquéreur et de tout impôt ou taxe qui pourrait être exigible. Il doit justifier de son identité et de ses références bancaires. Les virements sont libellés en euros (€) à l'ordre de COUTON JAMAULT HIRN. A défaut de paiement, l'objet pourra être remis en adjudication sur folle enchère immédiatement ou à la première opportunité. L'acheteur est censé agir pour son propre compte, sauf dénonciation préalable de mandataire pour le compte d'un tiers acceptée par COUTON JAMAULT HIRN. La maison de ventes se réserve le droit de refuser toute enchère, d'organiser les enchères de la façon la plus appropriée, de déplacer certains lots lors de la vente, de retirer tout lot de la vente, de réunir ou séparer des lots. En cas de contestation, elle se réserve le droit de désigner l'adjudicataire, de poursuivre la vente ou de l'annuler, ou encore de remettre le lot en vente. Dès l'adjudication prononcée, les objets adjudgés sont placés sous l'entière responsabilité de l'acquéreur. Aucune facture ne sera modifiée au-delà d'un délai maximum de 7 jours après la date de vente (changement de nom, changement d'adresse).

**3. FRAIS DE VENTE :** Les acheteurs paieront en sus des enchères, par lot, les frais et taxes de 24 % TTC (sauf contre-indication sur l'en-tête d'une vente).  
Pour les lots acquis via [www.interencheres.com](http://www.interencheres.com) : en ordre secret ou enchère live, une majoration induite par ce service de 3.60 % TTC sera portée ; et 48€ TTC par véhicule.  
Pour les lots acquis via [drouotonline.com](http://drouotonline.com) une majoration induite par ce service de 1.80% TTC sera portée.

#### 4. MODES DE REGLEMENT ACCEPTES :

- **par virement bancaire** en euros
- **par carte bancaire à l'étude** (sur une banque française uniquement)
- **en espèces** (frais et taxes comprises) :
  - jusqu'à 1.000 € pour les particuliers ou commerçants français / et les commerçants non résident français
  - Jusqu'à 15.000 € pour les résidents étrangers non commerçants sur présentation de leurs papiers d'identité et de justificatifs

CREDIT AGRICOLE NANTES LADMIRAULT			
CODE ETABLISSEMENT 14706	CODE GUICHET 00041	N° DE COMPTE 32156958000	CLE RIB 72
IBAN FR76 1470 6000 4132 1569 5800 072			
CODE SWIFT AGRI FR PP 847			

**5. ORDRES D'ACHAT ET DEMANDES DE TELEPHONE :** Ils devront être transmis par écrit, accompagnés d'une copie d'une pièce d'identité de l'enchérisseur et d'un relevé d'identité bancaire ou d'une lettre accréditive de la banque, au plus tard 24 heures avant la vente. Une demande de téléphone est possible pour les lots dont l'estimation basse est supérieure à 300€. Le Commissaire-priseur se réserve le droit de refuser une demande si l'enchérisseur ne présente pas suffisamment de garanties. La société de vente ne peut être tenue pour responsable en cas d'erreurs ou de manquements concernant les ordres d'achat écrits ou téléphoniques. Dans le cas d'ordres d'achat d'un même montant pour un même lot, l'ordre déposé le premier sera préféré. Si une dernière enchère en salle se trouve à égalité avec un ordre écrit, le lot sera adjugé à la personne présente en salle. Les pas d'enchères sont à la discrétion du commissaire-priseur. Pour la bonne inscription des ordres d'achat, merci de nous les faire parvenir la veille de la vente avant 18 heures.

**6. ENCHERES EN LIGNE VIA [www.interencheres.com](http://www.interencheres.com) et [drouotonline.com](http://drouotonline.com) :** Une préinscription de l'adjudicataire sur le site est nécessaire, en renseignant les éléments relatifs à l'identité et à la carte bancaire. L'adjudicataire accepte, de ce fait que les plateformes Interencheres et Drouot communiquent à COUTON JAMAULT HIRN tous les éléments relatifs à son inscription et sa carte bancaire. La société de vente se réserve le droit de demander un complément d'information avant son inscription définitive pour enchérir en ligne. Toute enchère en ligne sera considérée comme un engagement irrévocable d'achat. Le procès-verbal du LIVE ou Chrono n'est pas contractuel : les enchères gagnantes vous seront confirmées après la vente par le commissaire-priseur. En cas de simultanéité d'enchères entre la salle et le réseau internet, prééminence sera donnée à la salle. L'adjudicataire en ligne autorise la société de vente, si elle le souhaite, à utiliser les informations de carte bancaire pour procéder au paiement total ou partiel des acquisitions, y compris les frais à la charge de l'acheteur. Dans le cadre du service Chrono, vous recevrez un lien de paiement 3DS par e-mail pour régler ou solder votre bordereau dans la limite de 10.000€. La société de vente n'a pas connaissance du montant maximum de vos ordres d'achat secrets déposés via [www.interencheres.com](http://www.interencheres.com) ou [drouotonline.com](http://drouotonline.com). Vos enchères sont formées automatiquement et progressivement dans la limite que vous avez fixée. COUTON JAMAULT HIRN ne peut garantir l'efficacité de ces modes d'enchères et ne peut être tenue pour responsables d'un problème de connexion au service, pour quelque raison que ce soit. La traduction de la description des biens mis en vente via [www.interencheres.com](http://www.interencheres.com) est réalisée de façon automatique à titre purement indicatif. Elle ne saurait engager la responsabilité de COUTON JAMAULT HIRN. Seule la version originale de la description d'un bien présenté en vente fera foi.

**7. INCIDENTS DE PAIEMENT :** Fichier des restrictions d'accès des ventes aux enchères (TEMIS) L'HOTEL DES VENTES DE NANTES COUTON JAMAULT HIRN SARL sont abonnées au Service TEMIS permettant la consultation et l'alimentation du Fichier des restrictions d'accès aux ventes aux enchères («Fichier TEMIS») mis en œuvre par la société Commissaires-Priseurs Multimédia (CPM), société anonyme à directeur, ayant son siège social sis à Paris (75009), 37 rue de Châteaudun, immatriculée au registre du commerce et des sociétés de Paris sous le numéro 437 868425. TOUT BORDEREAU D'ADJUDICATION DEMEURÉ IMPAYÉ AUPRÈS DE L'HOTEL DES VENTES DE NANTES COUTON JAMAULT HIRN SARL OU AYANT FAIT L'OBJET D'UN RETARD DE PAIEMENT EST SUSCEPTIBLE D'INSCRIPTION AU FICHIER TEMIS.

a) *Finalité et base légale du Fichier TEMIS :* Le Fichier TEMIS recense les incidents de paiement des bordereaux d'adjudication (retards et défauts de paiement), quel que soit le mode de participation des enchérisseurs (présentiel ou à distance) et peut être consulté par toutes les structures de ventes aux enchères opérant en France et abonnées au service. L'enchérisseur est informé qu'à défaut de régularisation de son bordereau d'adjudication dans le délai mentionné sur le bordereau, une procédure d'inscription audit fichier pourra être engagée par L'HOTEL DES VENTES DE NANTES COUTON JAMAULT HIRN SARL. La mise en œuvre du Fichier TEMIS et son utilisation par L'HOTEL DES VENTES DE NANTES COUTON JAMAULT HIRN SARL est nécessaire aux fins de l'intérêt légitime des abonnés au Service TEMIS de prévenir les impayés et sécuriser ainsi les ventes aux enchères.

b) *Organismes autorisés à consulter le Fichier TEMIS (destinataires) :* Le Fichier TEMIS peut être consulté par toute structure de vente abonnée (professionnels et sociétés habilités à diriger des ventes de meubles aux enchères publiques conformément à la réglementation applicable et notamment aux prescriptions du Titre II « Des ventes aux enchères » du Livre III du Code de commerce (ci-après les «Professionnels Abonnés»)), souhaitant se prémunir contre les impayés et sécuriser ainsi la participation aux ventes aux enchères qu'ils organisent. La liste des abonnés au Service TEMIS est consultable sur le site [www.interencheres.com](http://www.interencheres.com), menu «Acheter aux enchères», rubrique «Les commissaires-priseurs».



c) *Conséquence d'une inscription au Fichier TEMIS* : DANS LE CAS OÙ UN ENCHÉRISEUR EST INSCRIT AU FICHIER TEMIS, L'HOTEL DES VENTES DE NANTES COUTON JAMAULT HIRN SARL POURRONT CONDITIONNER L'ACCÈS AUX VENTES AUX ENCHÈRES QUELLES ORGANISENT À L'UTILISATION DE MOYENS DE PAIEMENT OU GARANTIES SPÉCIFIQUES OU REFUSER TEMPORAIREMENT LA PARTICIPATION DES ENCHÉRISEURS AUX VENTES AUX ENCHÈRES POUR LESQUELS CES GARANTIES NE PEUVENT ÊTRE MISES EN ŒUVRE. L'INSCRIPTION AU FICHIER TEMIS POURRA AVOIR POUR CONSÉQUENCE DE LIMITER LA CAPACITÉ D'ENCHÉRIR DE L'ENCHÉRISEUR AUPRÈS DES PROFESSIONNELS ABONNÉS AU SERVICE TEMIS. ELLE ENTRAÎNE PAR AILLEURS LA SUSPENSION

TEMPORAIRE DE L'ACCÈS AU SERVICE « LIVE » DE LA PLATEFORME [WWW.INTERENCHERES.COM](http://WWW.INTERENCHERES.COM) GÉRÉE PAR CPM, CONFORMÉMENT AUX CONDITIONS GÉNÉRALES D'UTILISATION DE CETTE PLATEFORME.

d) *Durée d'inscription* : Les enchérisseurs sont informés du fait que la durée de l'inscription sur le Fichier TEMIS est déterminée par le nombre de bordereaux d'adjudications restés impayés auprès des Professionnels Abonnés au Fichier TEMIS, par leurs montants cumulés et par leur régularisation ou non.

La durée de l'inscription au Fichier TEMIS est réduite si l'Enchérisseur régularise l'ensemble des Incidents de paiement. Elle est augmentée lorsque l'enchérisseur

est concerné par plusieurs bordereaux impayés inscrits au Fichier TEMIS. L'inscription d'un bordereau d'adjudication en incident de paiement est supprimée automatiquement au maximum à l'issue d'une durée de 24 mois lorsque l'enchérisseur ne fait l'objet que d'une seule inscription, et de 36 mois lorsque l'enchérisseur fait l'objet de plusieurs inscriptions.

e) *Responsabilités* : Pour l'application de la législation en matière de protection des données personnelles L'HOTEL DES VENTES DE NANTES COUTON JAMAULT HIRN SARL ont tous deux la qualité de responsable de traitement. CPM est responsable de la mise en œuvre du Fichier TEMIS, ce qui inclut notamment la collecte de données auprès des abonnés, la mutualisation et la diffusion des données à caractère personnel qui y sont recensées, ainsi que la sécurité du système d'information hébergeant le Fichier TEMIS. L'HOTEL DES VENTES DE NANTES COUTON JAMAULT HIRN SARL en tant qu'abonnées sont responsables de leur utilisation du Fichier TEMIS, ce qui inclut notamment la communication des données à caractère personnel relatives aux adjudicataires à CPM en vue de l'inscription au Fichier TEMIS, la vérification de l'exactitude et la mise à jour des données, la consultation, ainsi que la réutilisation des informations du Fichier TEMIS.

f) *Droits des personnes* : Les enchérisseurs souhaitant savoir s'ils font l'objet d'une inscription au Fichier ou contester leur inscription peuvent adresser leurs demandes par écrit en justifiant de leur identité par la production d'une copie d'une pièce d'identité :

Pour les inscriptions réalisées par L'HOTEL DES VENTES DE NANTES COUTON JAMAULT HIRN SARL :  
- par écrit auprès de L'HOTEL DES VENTES DE NANTES COUTON JAMAULT HIRN SARL,

Pour les inscriptions réalisées par d'autres Professionnels Abonnés :

- par écrit auprès de Commissaires-Priseurs Multimédia,  
37rue de Châteaudun, 75009 Paris,
- ou par e-mail à [contact@temis.auction](mailto:contact@temis.auction).

Toute demande tendant à l'exercice des droits d'effacement, de limitation, d'opposition dont dispose l'Enchérisseur en application de la législation en matière de protection des données personnelles, ainsi que toute autre contestation d'une inscription doit être adressée au Professionnel à l'origine de l'inscription qui effectuera une demande de mise à jour auprès de CPM. En cas de difficultés, l'enchérisseur a la faculté de saisir CPM en apportant toute précision et tout document justificatif afin que CPM puisse instruire sa réclamation. L'enchérisseur dispose également du droit de saisir la Commission Nationale de l'Informatique et des Libertés (CNIL) [3 place de Fontenoy - TSA 80715 - 75334 PARIS CEDEX 07, [www.cnil.fr](http://www.cnil.fr)] d'une réclamation concernant son inscription au Fichier TEMIS. Pour en savoir plus concernant le Fichier TEMIS, l'enchérisseur est invité à consulter la politique de confidentialité de CPM accessible sur <https://temis.auction>.

g) Coordonnées de l'Enchérisseur : LES NOTIFICATIONS IMPORTANTES RELATIVES AUX SUITES DE L'ADJUDICATION SERONT ADRESSÉES À L'ADRESSE E-MAIL ET/OU À L'ADRESSE POSTALE DÉCLARÉE PAR L'ENCHÉRISEUR AUPRÈS DE LA STRUCTURE LORS DE L'ADJUDICATION. L'ENCHÉRISEUR DOIT INFORMER L'HOTEL DES VENTES DE NANTES COUTON JAMAULT HIRN SARL DE TOUT CHANGEMENT CONCERNANT SES COORDONNÉES DE CONTACT.

**8. DOUBLE ENCHERE** : En cas de double enchère reconnue effective par le Commissaire-priseur, l'objet sera remis en vente, tous les amateurs présents

pouvant concourir à cette deuxième mise en adjudication. En cas d'enchère LIVE simultanée ou finale d'un montant égal, il est possible que l'enchère portée en ligne ne soit pas prise en compte si l'enchère en salle était antérieure. En toute hypothèse, c'est le commissaire-priseur qui sera le seul juge de l'enchère gagnante et de l'adjudication sur son procès-verbal.

**9. PREEMPTION DE L'ETAT FRANCAIS** : L'Etat français dispose d'un droit de préemption conformément aux textes en vigueur. L'exercice de ce droit intervient immédiatement après l'adjudication, le représentant de l'Etat manifestant alors la volonté de ce dernier de se substituer au dernier enchérisseur et devant confirmer la préemption dans les 15 jours. COUTON JAMAULT HIRN n'assumera aucune responsabilité du fait de la préemption de l'Etat français.

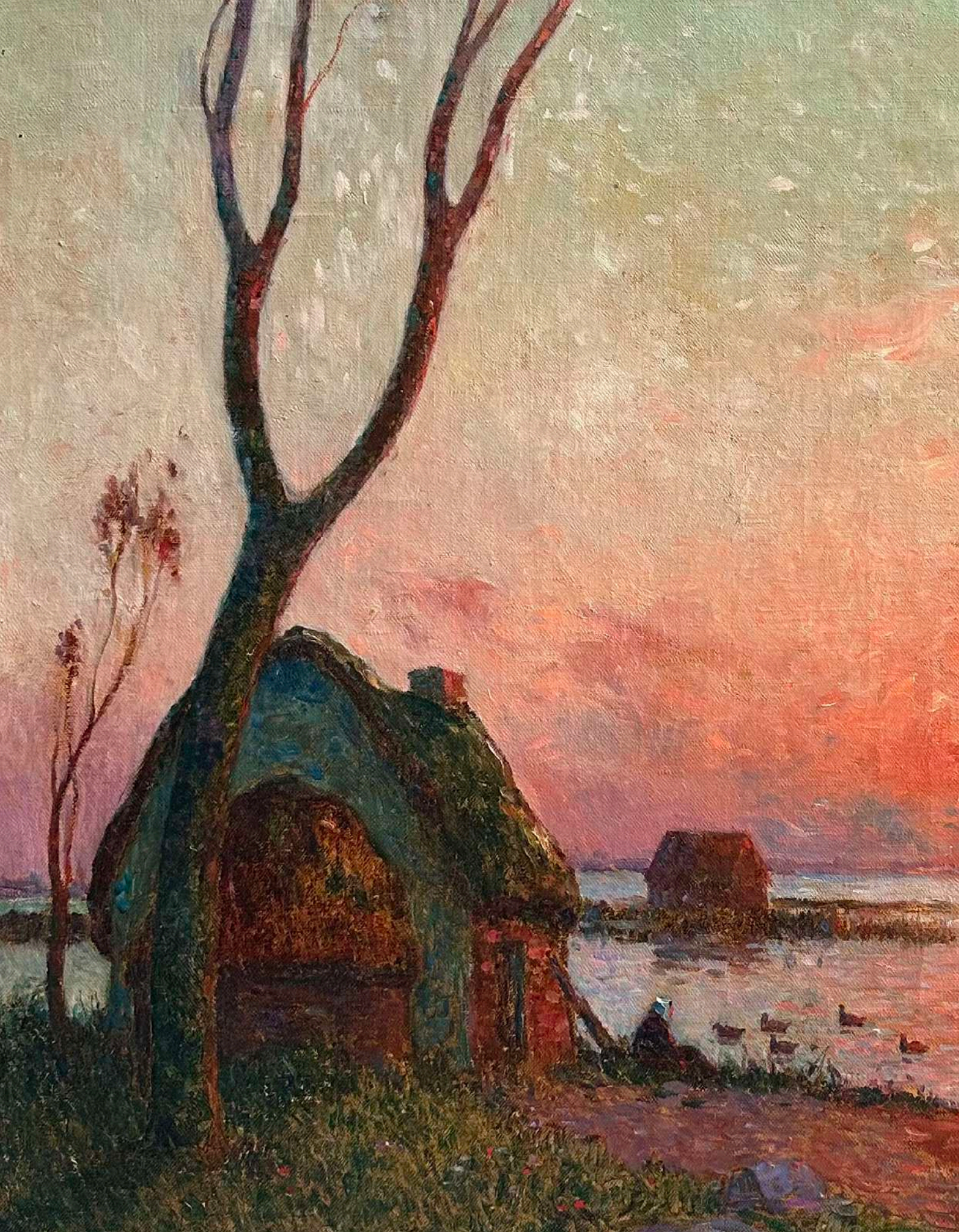
**10. ENLEVEMENT DES ACHATS** : Aucun lot vendu ne sera délivré avant un règlement intégral des sommes dues, par virement constaté sur le compte bancaire de la société de vente, en espèces ou encaissement définitif du chèque. Le démontage et le transport sont à la charge de l'acquéreur ainsi que toute dépense afférente à ces opérations. Les achats seront gardés pendant 14 jours à titre gracieux. Passé ce délai, des frais de dépôt seront supportés par les acquéreurs au tarif de 8 € TTC par jour calendaire et par lot avec un minimum de frais de manutention et de magasinage de 40 € TTC. La manutention et le magasinage n'engagent pas la responsabilité de COUTON JAMAULT HIRN à aucun titre que ce soit. COUTON JAMAULT HIRN n'expédie pas elle-même les biens acquis au cours des ventes. Vous pouvez opter pour le prestataire de votre choix. Nous vous en conseillons cependant trois :

**Par prestataire : MAIL BOXES ETC Nantes +33 (0)2.72.01.92.07 - [mbe2981@mbefrance.fr](mailto:mbe2981@mbefrance.fr)**  
**Par prestataire : MAIL BOXES ETC Vannes +33 (0)2.97.46.05.22 - [mbe2517@mbefrance.fr](mailto:mbe2517@mbefrance.fr)**  
**Par transporteur : transport CHEVROT : 02.40.57.00.37**  
**Ou tout autre prestataire de votre choix**

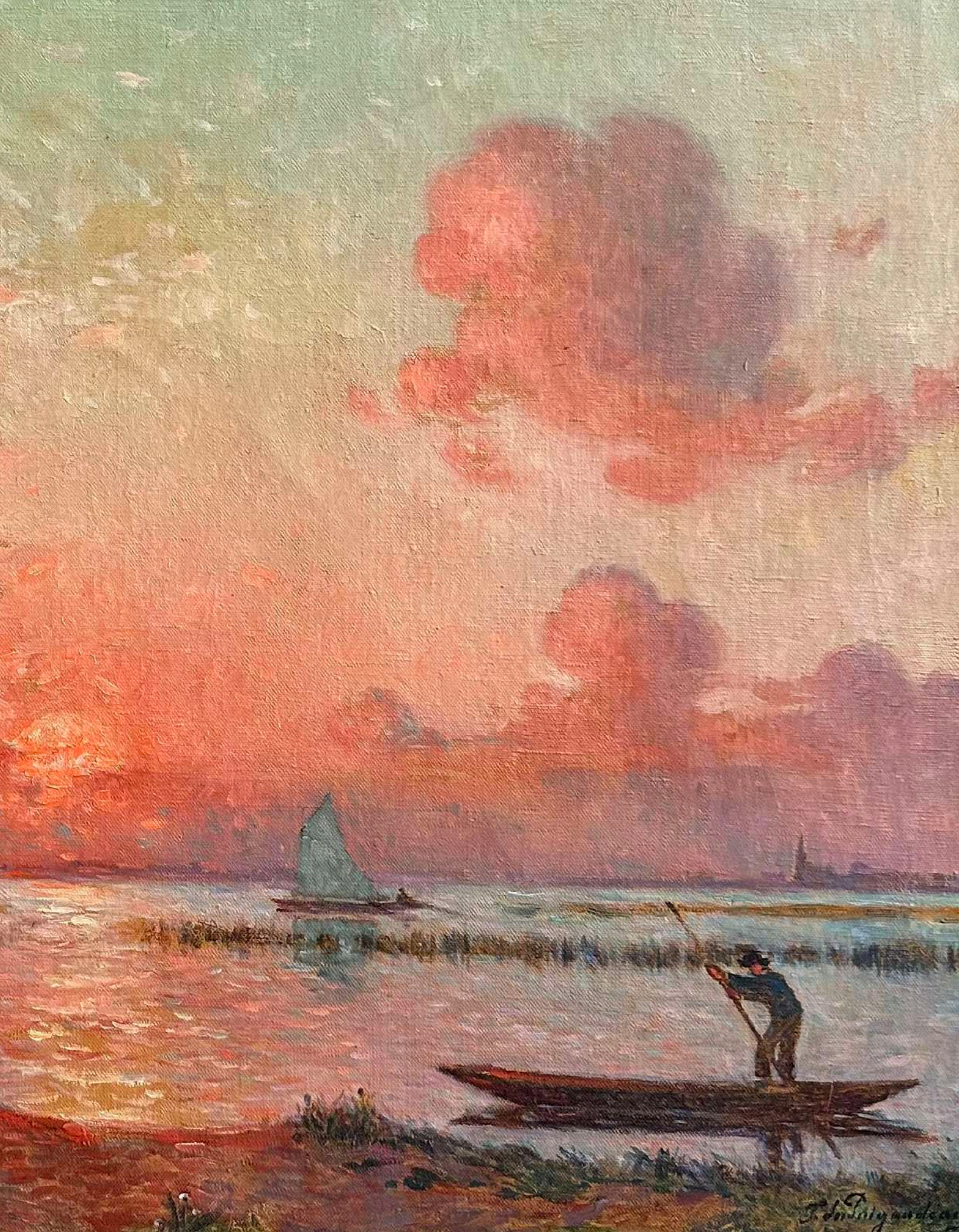
**11. CITES** : En cas d'achat d'un objet en ivoire, l'acheteur mandate COUTON JAMAULT HIRN pour effectuer en son nom la déclaration d'achat prévue à l'article 2 bis de l'arrêté du 16/08/2016 modifié relatif à l'interdiction du commerce des espèces protégées sur le territoire national, auprès de CITES.

**12. L'EXPORTATION** : de tout bien hors de France peut être soumise à l'obtention d'autorisation d'exporter que ce soit dans un état membre ou hors de l'Union Européenne. Il est de la responsabilité de l'acheteur d'obtenir l'autorisation d'exportation. Le fait qu'une autorisation d'exportation requise soit refusée ou tardive, ne pourra justifier l'annulation de la vente, ni aucun retard de paiement du montant total dû. Le décret n°2020-1718, du 28 décembre 2020, modifiant le décret 93-124 du 29 janvier 1993, précise que tout objet ancien (ayant plus de 50 ans d'âge), selon son type et sa valeur peut nécessiter un certificat de la Direction des Musées de France autorisant l'exportation. A titre d'exemple : objets archéologiques sans seuil de valeur ; dessins à partir de 30.000 € ; tableaux et peintures à partir de 300.000 €.

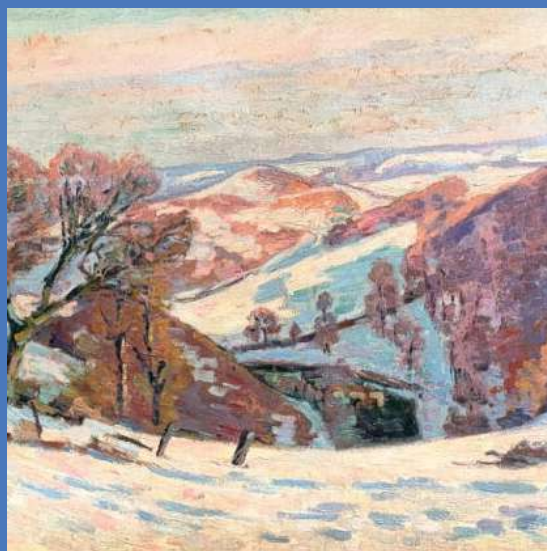












**NANTES** - L'Hôtel des Ventes de Nantes - 8-10, rue Miséricorde - 44000 Nantes  
Tél. 02 40 89 24 44 - [contact@encheres-nantes.com](mailto:contact@encheres-nantes.com)

**PARIS** - 159 bis boulevard du Montparnasse - 75006 PARIS - Tél. 01 43 29 09 85