

An abstract painting featuring a complex composition of bold, geometric shapes and vibrant colors. The palette includes deep blues, bright yellows, rich reds, earthy browns, and soft whites. The brushstrokes are visible, giving the work a textured, expressive quality. The composition is non-representational, focusing on color and form.

COUTON - VEYRAC - JAMAUULT

Commissaires-priseurs

IVOIRE Nantes

Mardi 15 novembre 2022

IVOIRE Nantes

COUTON
VEYRAC
JAMAULT

Mardi 15 novembre 2022 à 14h

ART MODERNE & CONTEMPORAIN

Tableaux et sculptures

Collection Luce Chevolleau et à divers

EXPOSITIONS PUBLIQUES

Judi 10 novembre de 9h à 12h et de 14h à 18h

Lundi 14 novembre de 9h à 12h et de 14h à 18h

Mardi 15 novembre de 9h à 12h

EXPERTS : Cabinet Turquin - 01 47 03 48 78 - Pour les lots : 10 et 11

Cabinet Ottavi - 01 42 46 41 91 - Pour les lots : 110, 111 et 112

DROUOT.com
Live

Vente en salle, en live, par téléphone et ordres d'achat

INTERENCHERES
LIVE

interencheres.com/44003 et ivoire-nantes.com

NANTES - L'Hôtel des Ventes de Nantes - 8-10, rue Miséricorde - 44000 Nantes
Tél. 02 40 89 24 44 - contact@encheres-nantes.com

PARIS - 159 bis boulevard du Montparnasse - 75006 PARIS - Tél. 01 43 29 09 85

AUCTION FR
LIVE

Bertrand COUTON • Henri VEYRAC • Elisa JAMAULT • Henri COUTON - *Commissaires-priseurs*



7



10



11

1. Maxime MAUFRA (1861-1918)

Paysage des Andelys, ou bord de Seine, 1903.

Eau forte signée et datée dans la planche, signée au crayon
17 x 22 cm à vue (légères piqûres)

Bibliographie :

- Daniel Morane, Maxime Maufra l'oeuvre gravé, reproduit p. 27 sous le numéro 37 50 / 60 €

2. Maxime MAUFRA (1861-1918)

Le moulin à Morgat, 1908.

Eau forte signée dans la planche, signée au crayon
17.5 x 24.5 cm à vue (piqûres)

Bibliographie :

- Daniel Morane, Maxime Maufra l'oeuvre gravé, référencé p. 26-27 sous le numéro 35 100 / 150 €

3. Maxime MAUFRA (1861-1918)

La Napoule, 1913.

Gravure signée et datée dans la planche, signée au crayon
24 x 30 cm à vue (piqûres)

Bibliographie :

- Daniel Morane, Maxime Maufra l'oeuvre gravé, référencé p. 37 sous le numéro 61 100 / 150 €

4. Henri DELAVALLÉE (1862-1943)

Maison de pêcheur, 1890.

Eau forte signée en bas à droite, annotée «n°37» en bas à gauche
19.5 x 31 cm à vue (traces de mouillures)

Bibliographie :

- Daniel Morane, L'oeuvre gravé Henri Delavallée, reproduit p. 19 sous le numéro 11 50 / 60 €

5. James SALT (1850-1903)

Venise, cygnes sur le grand Canal

Paire d'huiles sur toile signée en bas
35.5 x 46 cm chaque

800 / 1000 €

6. Charles MILCENDEAU (1872-1919)

Le vieux sorcier, 1895.

Dessin signé, daté et titré

14.5 x 14 cm (usures générale, déchirure, insolation)

200 / 300 €

7. Charles MILCENDEAU (1872-1919)

Mère veillant sur son enfant dans un berceau, 1915.

Dessin signé, daté et dédié en haut à droite

19 x 15 cm à vue

600 / 800 €

8. Charles MILCENDEAU (1872-1919)

Portrait d'homme

Dessin signé et dédié à Alain Jammes d'Ayzac

14.5 x 12.2 cm à vue (nombreux accidents, déchirures, insolation)

200 / 300 €

9. Armand SÉGUIN (1869-1904)

Bretonne assise

Eau forte justifiée «9/35» en bas à gauche

50 x 33 cm à vue

100 / 150 €

10. Attribué à Gaspard de CRAYER (1584-1669)

Etude de tête de moine

Papier marouflé sur panneau

42 x 28 cm

Cette belle étude, certainement exécutée d'après nature, devait servir de répertoire de motifs dans l'atelier. On retrouve par exemple une tête de moine très proche dans La profession de foi de saint Norbert des frères de son ordre dans la nuit de Noël de l'an 1120 (Averbode, abbaye norbertine), rep.in : Hans VLIEGHE, Gaspar de CRAYER, sa vie et ses oeuvres, Arcade Bruxelles, 1972, pl.148; souvent associée à une autre tête, on la retrouve (en sens inverse) dans La Sainte Vierge et l'Enfant Jésus vénérée par différents saints (Meppen Gymnasialkirche) op.cit. Pl.172; On pourra également la rapprocher du Saint Antoine de Padoue (Madrid, musée du PRADO), op.cit. Pl 179, ainsi que du Saint Benoit (termonde, abbaye bénédictine des Saints-Pierre-et-Paul (op.cit. Pl 45.

Expert : Stéphane Pinta, cabinet Turquin

3000 / 5000 €

11. Attribué à Gaspard de CRAYER (1584-1669)

Etude de tête de moine

Papier marouflé sur panneau

42 x 28 cm

Cette belle étude, certainement exécutée d'après nature, devait servir de répertoire de motifs dans l'atelier. On retrouve par exemple une tête de moine très proche dans La profession de foi de saint Norbert des frères de son ordre dans la nuit de Noël de l'an 1120 (Averbode, abbaye norbertine), rep.in : Hans VLIEGHE, Gaspar de CRAYER, sa vie et ses oeuvres, Arcade Bruxelles, 1972, pl.148; souvent associée à une autre tête, on la retrouve (en sens inverse) dans La Sainte Vierge et l'Enfant Jésus vénérée par différents saints (Meppen Gymnasialkirche) op.cit. Pl.172; On pourra également la rapprocher du Saint Antoine de Padoue (Madrid, musée du PRADO), op.cit. Pl 179, ainsi que du Saint Benoit (termonde, abbaye bénédictine des Saints-Pierre-et-Paul (op.cit. Pl 45.

Expert : Stéphane Pinta, cabinet Turquin

2000 / 3000 €





12

12. Charles Victor GUILLOUX (1866-1946)

Coucher de soleil, 1900.

Huile sur toile signée et datée en bas à droite
45,5 x 81 cm (restaurations)

1200 / 1500 €

13. Louis ICART (1889-1950)

Elégante

Pastel signé en bas à gauche
45,5 x 32 cm à vue (piqûres)

300 / 400 €

14. Léon Maxime FAIVRE (1856-1914)

Jeune femme à la couture

Dessin et pastel signé en bas à droite
36,5 x 28,5 cm à vue

100 / 150 €

15. Léon Maxime FAIVRE (1856-1914)

Combat de rue

Dessin rehaussé de gouache signé en bas à gauche
30 x 43 cm à vue

150 / 200 €

16. Léon Maxime FAIVRE (1856-1914)

Portrait de dame

Pastel signé en bas à gauche
31 x 23,5 cm à vue

150 / 200 €

17. Jules DUPRÉ (1811-1889)

Les vaches

Esquisse à l'huile sur panneau signée en bas à droite
32,5 x 41 cm

150 / 200 €

18. Antoine Louis BARYE (1796-1875)

Panthère saisissant un cerf

Bronze patiné, signé et marqué «F. Barbedienne Fondateur»
H. : 39 cm L. : 58 cm P. : 26 cm

Bibliographie :

- Richarme et Poletti, Barye catalogue raisonné des sculptures,
modèle reproduit p. 215 sous le n°A81 (1)

1500 / 2000 €

19. ECOLE début XX^e

Les joueurs de golf, 1913.

Huile sur panneau signée, datée et dédicacée en bas à droite
35 x 27 cm

400 / 500 €

20. d'après Paul GAUGUIN (1848-1903)

La petite parisienne, le modèle créé en 1880.

Bronze signé, fonte posthume
H. : 27 cm

1000 / 1500 €

21. Jean FRÉLAUT (1879-1954)

Procession à Sainte Anne la Palud, 1919.

Eau forte signée
13,5 x 23 cm à vue

80 / 100 €

22. Jean FRÉLAUT (1879-1954)

Chapelle près des arbres, 1951.

Eau forte signée et justifiée «56/110»
29 x 33 cm à vue (légères piqûres)

50 / 80 €



26



18

23. Jean FRÉLAUT (1879-1954)

Paysage, 1929.

Gravure signée en bas à droite
20,5 x 27 cm à vue (traces de scotch)

30 / 40 €

24. Jean FRÉLAUT (1879-1954)

Chapelle près des arbres

Eau forte signée et justifiée «38/110»
37,5 x 45,5 cm (légères piqûres)

50 / 80 €

25. Jean FRÉLAUT (1879-1954)

Les boeufs attelés, 1936.

Eau forte signée
18,5 x 22,5 cm à vue

30 / 40 €

26. Roderic O'CONOR (1860-1940)

Maison sur la falaise, probablement la maison du Pendu au Pouldu, 1893.

Lavis d'encre signé et daté en bas à gauche
23 x 30 cm

1500 / 2000 €

27. Jules LE RAY (1875-1938)

Paris, le métro et la tour Eiffel

Huile sur toile signée en bas à droite
61 x 50 cm

100 / 150 €

28. ECOLE FRANCAISE début XX^e

Le château de Saumur?

Huile sur carton, trace de signature en bas à droite, étiquette d'exposition au dos
54 x 66 cm (légère griffure)

200 / 300 €

29. Louis CYLKOW [polonais] (1877-1934)

Les deux moulins

Huile sur toile signée en bas à gauche
38 x 46 cm (déchirures)

200 / 300 €

30. ECOLE FRANCAISE début XX^e

Projets pour les montres Lépine, mouvement plat, montre gousset lépine sans anneau ni pendant, montre savonnette mouvement plat fond et couvercle or gris carrure or jaune, montre savonnette mouvement plat fond et couvercle or jaune carrure or gris

Suite de huit projets numérotés de A à H, offerts par le Syndicat de l'Horlogerie pour la visite de Monsieur Paul Doumer Président de la République à Besançon en 1932.
33 x 26,5 cm à vue chaque

3000 / 4000 €



30



31



32

31. René PARIS (1881-1970)

Eléphant d'Afrique

Bronze patiné, signé, sur un socle en marbre
H. totale : 16 cm L. : 19 cm l. : 10.5 cm

Provenance : famille de l'artiste

600 / 800 €

32. René PARIS (1881-1970)

Panthere

Marbre en taille directe, signé
H. : 21 cm L. : 53.5 cm P. : 16 cm (quelques éclats)

Provenance : famille de l'artiste

600 / 800 €

33. René PARIS (1881-1970)

Lévrier couché

Marbre en taille directe, signé
H. : 15 cm L. : 43.5 cm P. : 24 cm (quelques éclats)

Provenance : famille de l'artiste

300 / 400 €

34. René PARIS (1881-1970)

Grue

Bronze patiné, signé
H. : 25 cm

Provenance : famille de l'artiste

200 / 300 €

35. René PARIS (1881-1970)

Grue

Bronze patiné, signé
H. : 16.5 cm

Provenance : famille de l'artiste

200 / 300 €

36. René PARIS (1881-1970)

Chien

Pastel signé et dédié en bas à droite
30 x 41 cm à vue

Provenance : famille de l'artiste

100 / 150 €

37. René PARIS (1881-1970)

Les ramasseurs de goémon

Aquarelle signée en bas à gauche
17.5 x 24 cm à vue (piqûres)

Provenance : famille de l'artiste

80 / 100 €

38. Émile Alfred DEZAUNAY (1854-1938)

Moulin au bord de la rivière

Huile sur toile signée en bas à droite
54 x 65 cm

1500 / 2000 €

39. Émile Alfred DEZAUNAY (1854-1938)

Portrait de dame

Huile sur toile signée en bas à gauche
55.5 x 46.5 cm

500 / 800 €

40. Amédée DE LA PATELLIERE (1890-1932)

Le modèle

Huile sur toile signée en bas à droite
81 x 100 cm (petits accidents, légers manques)

800 / 1000 €

41. Jean DELDEVEZ (1909-1983)

Les musiciens, 1925.

Gouache signée, titrée et datée
38 x 40 cm à vue

100 / 150 €

42. Henri Alphonse BARNOIN (1882-1940)

Concarneau, bateaux près de la ville close

Pastel, aquarelle et gouache signé en bas à droite
48 x 57 cm à vue (petites piqûres)

2000 / 3000 €

43. Jean LAUNOIS (1898-1942)

Femme accoudée près de sa serpe durant les moissons

Gouache et aquarelle signée en bas à droite
61.5 x 74.5 cm à vue (légère déchirure)

1000 / 1500 €



39



40



42



43



50



51



55

44. Jean LAUNOIS (1898-1942)

Alger, la lieutenance surmontée du drapeau français, circa 1924-1926.

Aquarelle signée en bas à droite

24 x 30 cm à vue (légèrement insolée, légères déchirures, légères piqûres) 300 / 400 €

45. Jean LAUNOIS (1898-1942)

Monaco, mère et sa fille, 1941.

Dessin rehaussé signé, daté et situé en bas à droite

57 x 45 cm à vue 500 / 600 €

46. Jean LAUNOIS (1898-1942)

L'homme de maison

Gravure rehaussée monogrammée en bas au centre

16.5 x 14 cm à vue 20 / 30 €

47. Paul AGNES (XIX-XX^e)

Ile de Sein, les veuves revenant du cimetière, 1925.

Huile sur toile signée et datée en bas à gauche

46 x 61.5 cm (petits manques) 600 / 800 €

48. ECOLE du XX^e

Terrasse sur la ville, 1931.

Aquarelle signée et datée en bas à droite

40 x 47 cm à vue (traces d'humidité) 80 / 100 €

49. Henri Baptiste LEBASQUE (1865-1937)

Portrait de dame assise

Dessin signé en bas à droite

26 x 20 cm à vue (pluies) 250 / 300 €

50. Ferdinand Loyer DU PUIGAUDEAU (1864-1930)

Le chant du coq

Huile sur toile signée en bas à droite

46 x 55 cm (petits manques, légères craquelures)

Bibliographie :

- Ferdinand du Puigau, catalogue raisonné, tome I, référencé et reproduit p. 375 sous le numéro 254 4000 / 6000 €

51. Ferdinand Loyer DU PUIGAUDEAU (1864-1930)

Batz sur Mer, sortie d'église Sainte Marie des Muriers de nuit

Dessin et pastel signé en bas à droite

25.5 x 36 cm à vue

Un pastel quasiment identique mais pris en plein jour a été exposé au Musée de Pont Aven en 1985. 800 / 1000 €

52. Fernand PINEAU CHAILLOU (1875-1950)

Le Bric Bouchet et village de Valpreyère, vallée du Queyras - Hautes Alpes

Huile sur panneau signée en bas à gauche, située au dos

29.5 x 23 cm 100 / 150 €

53. Jean BOUCHAUD (1891-1977)

Fez, 1922.

Dessin aquarellé signé, situé et daté en bas à droite

16 x 11.5 cm 80 / 100 €

54. Jean BOUCHAUD (1891-1977)

Laveuses au bord du fleuve Niger, Dahomey, 1933.

Aquarelle et gouache signée en bas à droite

12 x 20 cm à vue

Exposition :

- Galerie Philippe Heim, Paris, 2003 (étiquette au dos) 150 / 200 €

55. Jean BOUCHAUD (1891-1977)

Scène animée au Dahomey

Huile signée en bas à droite

27 x 20.5 cm à vue 150 / 200 €

56. Jean BOUCHAUD (1891-1977)

Pontivy

Aquarelle signée et située en bas à droite

26.5 x 34 cm à vue 100 / 150 €

57. Jean BOUCHAUD (1891-1977)

Nantes et Rezé

Trois aquarelles sur un même montage, les trois signées, l'une située et datée 1909, l'une située et datée 1910.

7 x 10.5 cm à 8 x 24.5 cm 100 / 150 €

58. ECOLE BRETONNE début XX^e

Bretonnes jouant dans le creux de l'arbre

Huile sur toile

54.5 x 38 cm (restaurations) 300 / 400 €

59. Pierre LAPRADE (1875-1931/32)

Bouquet fleurs au masque

Huile sur toile signée en bas à droite

65 x 50 cm 600 / 800 €

60. Émile Alfred DEZAUNAY (1854-1938)

Nantes, tramway place du Bouffay, 1929.

Huile sur toile signée et datée en bas à gauche

60.5 x 73 cm 2000 / 3000 €

61. Émile Alfred DEZAUNAY (1854-1938)

Pêcheur près du pont

Huile sur toile signée en bas à droite

75 x 95 cm (accidents, manques et enfoncements) 500 / 600 €

62. André FRAYE (1888-1963)

Paysage

Huile sur toile signée en bas à gauche

60 x 73 cm 150 / 200 €

63. ECOLE du XX^e

Bouquet de fleurs dans un vase

Huile sur toile signée en bas à droite

54 x 65 cm 200 / 300 €

64. Edgard MAXENCE (1871-1954)

Bouquet de fleurs dans une timbale

Huile sur carton signée en bas à droite

28.5 x 22.2 cm 300 / 400 €

65. ECOLE FRANCAISE début XX^e

Nature morte

Huile sur toile, traces de signature en bas à gauche

38.5 x 46.5 cm 200 / 300 €



60



70



71



73



88

66. Louis-Ferdinand MALESPINA (1874-1940)

La course de chevaux

Huile sur isorel signée en bas à droite

50 x 65 cm

400 / 500 €

67. Charles Clément PERRON (1893-1958)

Eglise Saint Blaise, 1924.

Aquarelle signée et datée en bas à gauche, située au dos
35.5 x 25.5 cm (légères piqûres)

40 / 50 €

68. Léopold SMETANA (1867-1948)

Bouquet de fleurs, 1909.

Huile sur toile signée et datée en bas à droite

60 x 73 cm

100 / 150 €

69. Léopold SMETANA (1867-1948)

Vendoeuvre

Huile sur panneau signée en bas à droite, située au dos

27 x 41 cm

200 / 300 €

70. Emmanuel MARCEL-LAURENT (1892-1948)

Saint Anne la Pallud, le pardon

Huile sur toile signée en bas à gauche, signée au dos

46 x 55 cm

Emmanuel Marcel-Laurent, nommé peintre de la Marine en 1942

2500 / 3000 €

71. Jean Émile LABOUREUR (1877-1943)

Le convalescent sur la route, 1918.

Gravure sur bois monogrammée en haut à gauche dans la planche
16 x 14 cm à vue

Bibliographie :

- Laboureur, catalogue raisonné, référencée sous le numéro 715,10

150 / 200 €

72. Jean Émile LABOUREUR (1877-1943)

Le chemin de Camoëlin, 1928.

Eau forte et pointe sèche justifiée 25/58, dédicacée et signée
23.5 x 31 cm à vue (piqûres)

Bibliographie :

- Laboureur, catalogue raisonné, référencé sous le numéro 385

100 / 150 €

73. Celso LAGAR (1891-1966)

Les trois clowns

Gouache et aquarelle signée en bas à droite

21 x 26 cm à vue

400 / 500 €

74. Thomas MAISONNEUVE (XIX-XX^e)

Paysage maritime, 1921.

Pastel signé et daté en bas à droite, dédicacé en bas à gauche
28.5 x 35 cm à vue

150 / 200 €

75. ECOLE FRANCAISE début XX^e

Retour des îles, 1930.

Huile sur carton datée en bas à droite, titrée au dos

35 x 27 cm

80 / 100 €

76. Maurice GOGUET (1899-?)

Nature morte au brûle parfüm indochinois, 1922.

Huile sur toile signée et datée en bas à gauche

61 x 50 cm (restaurations)

200 / 300 €

77. Paul Émile COLIN (1867-1949)

Le Suler à Loctudy

Eau forte signée et justifiée «Epreuve d'essai 2/6»

23 x 30 cm à vue

100 / 150 €

78. Paul Émile COLIN (1867-1949)

Paysage

Eau forte signée, titrée et justifiée «24/30»

19 x 23 cm à vue (piqûre)

50 / 60 €

79. Paul Émile COLIN (1867-1949)

Les arracheuses de pommes de terre

Eau forte signée dans la planche

15 x 21.5 cm à vue

50 / 60 €

80. Paul Émile COLIN (1867-1949)

Paysage animé sur la Bièvre

Eau forte signée et justifié 14/35.

19 x 23.5 cm à vue

50 / 60 €

81. Paul Émile COLIN (1867-1949)

Paysage

Eau forte signée et justifiée «14/35»

18 x 23 cm à vue (traces d'humidité)

30 / 50 €

82. René CABAUD (1892-1964)

Tunis, 1936.

Huile sur panneau signée et datée en bas à droite

45.5 x 33 cm

200 / 300 €

83. William Adolphe LAMBRECHT (1876-1940)

Paysage au ruisseau

Huile signée en bas à droite

31.5 x 39 cm à vue

100 / 150 €

84. FRANK-BOGGS [américain] (1855-1926)

Bruges, le béguinage

Aquarelle signée et située en bas à gauche

36.5 x 45 cm à vue (légères piqûres)

Provenance :

- Paris, Galerie Peirce (étiquette au dos)

400 / 500 €

85. FRANK-WILL (1900-1951)*Fécamp*Aquarelle signée et située en bas à gauche
47 x 62 cm à vue

600 / 800 €

86. Lucien BOULIER (1882-1963)*Portrait de dame*Huile sur toile signée en bas à gauche
22 x 27 cm

200 / 300 €

87. Jean Raoul CHAURAND-NAURAC (1878-1948)*Paysage à la calèche*Pastel signé en bas à droite
32 x 47.5 cm à vue

150 / 200 €

88. Raymond WINTZ (1884-1956)*Retour de pêche en Bretagne*Huile sur toile signée en bas à droite
33 x 41 cm

800 / 1000 €

89. ECOLE MEDITERRANEENNE début XX**Coucher de soleil sur la mer*Huile sur panneau signée en bas à droite
37 x 46 cm

300 / 400 €

90. Emile Henri BERNARD (1868-1941)*La procession aux marins*Dessin, gouache et pastel monogrammé en bas à droite
44.5 x 64.5 cm à vue (accidents, mouillures, piqûres)

1500 / 2000 €

91. ECOLE FRANCAISE début XX**Le chemin forestier*Huile sur toile
55 x 46 cm

50 / 100 €

92. Fernand PINAL (1881-1958)*Saint Germain sur Vienne, le sentier et les noyers, 1940.*Huile sur panneau signée en bas à gauche, située et datée au dos
41.5 x 32 cm

150 / 200 €

93. Fernand PINAL (1881-1958)*Chambolle Musigny et Vougeot vis de la Combe, 1918.*Aquarelle signée, située et datée
30.5 x 40.5 cm

50 / 80 €

94. André DIGNIMONT (1891-1965)*Portrait de dame à l'éventail*Aquarelle signée en bas à droite
48.5 x 63.5 cm à vue

600 / 800 €

95. Ludovic VALLÉE (1864-1939)*Le modèle étendu*Huile sur isorel signée en bas à droite
25.5 x 39.5 cm

500 / 600 €

96. Henri BURON (1880-1969)*Bouquet de fleurs*Pastel signé en bas à droite
42 x 33.5 cm à vue

100 / 150 €

98. Henri DE TOULOUSE-LAUTREC (1864-1901)*Au restaurant*Estampe signée et justifiée «187/500»
32.5 x 25 cm à vue

80 / 100 €

99. Henri DE TOULOUSE-LAUTREC (1864-1901)*Au cirque*Estampe signée et justifiée «103/500»
32 x 25 cm à vue

80 / 100 €



90

100. d'après Henri DE TOULOUSE-LAUTREC (1864-1901)*Danseuse*Estampe
31 x 23 cm à vue

20 / 30 €

101. ECOLE FRANCAISE début XX**Elégante dans l'atelier*Huile sur toile
65 x 54 cm (restaurations, rentoilage)

300 / 400 €

102. A. WAGNAND (XIX-XX*)*L'étang de Villebon, environs de Paris*Huile sur toile signée en bas à gauche, située au dos
41 x 33 cm

100 / 150 €

103. Jean A. Joseph Morin dit MORIN-JEAN (1877-1940)*Paysage au pont*Estampe signée et justifiée 17/50.
33 x 25 cm à vue

150 / 200 €

104. Jean A. Joseph Morin dit MORIN-JEAN (1877-1940)*Nature morte au soufflet, 1929.*Estampe signée et justifiée 12/12.
11.5 x 13.5 cm à vue

100 / 150 €

105. Henri Baptiste LEBASQUE (1865-1937)*Paysage provençal*Lithographie signée dans la planche
31 x 44.5 cm (légères piqûres, émargée)

30 / 40 €

107. Jules René HERVÉ (1887-1981)*Les enfants jouant dans un paysage arboré*Huile sur carton signée en bas à gauche
38 x 46 cm

600 / 800 €



95



107



108

108. Jules-René HERVE (1887-1981)

Paris, enfants jouant au jardin des Tuileries
Huile sur toile signée en bas à droite
38 x 46 cm (léger enfoncement)

800 / 1000 €

109. Jean CARZOU (1907-2000)

La ville à l'envers, 1976.
Cinq lithographies signées, datées et justifiées VII/X
49 x 37.5 cm (dans son recueil d'origine)

100 / 150 €

110. Gaston CHAISSAC (1910-1964)

Composition abstraite, circa 1950.
Huile sur papier signée du cachet d'atelier en haut à droite
65 x 50 cm

Un certificat d'authenticité signé par Thomas Le Guillou en date du 10 octobre 2022 sera remis à l'acquéreur.

Bibliographie : à rapprocher de l'oeuvre de même esprit reproduite p. 19 dans le catalogue «Gaston Chaissac à Cluses» en 1983.

1949 sera l'année où apparaissent les premiers tableaux abstraits ou plutôt non figuratifs peuplés de formes vagabondes. La construction de l'oeuvre serpente en lignes continues se recoupant pour délimiter des formes flottantes diversement colorées.

Expert : Marc Ottavi

8000 / 12000 €

111. Gaston CHAISSAC (1910-1964)

Composition aux éléments géométriques, 1961.

Gouache et encre de chine sur papier, signée en bas à gauche et datée
100 x 65 cm

Un certificat d'authenticité signé par Thomas Le Guillou en date du 10 octobre 2022 sera remis à l'acquéreur.

Bibliographie : à rapprocher de l'oeuvre de même esprit géométrique et de même datation reproduite p. 149 du Gachnang, édition 1988.

En 1961, Chaissac exécute des compositions géométriques et abstraites à la gouache pour exposer à la galerie Iris Clerf à Paris. L'artiste succède à « L'exposition du vide » par Yves Klein en 1958 et à « L'exposition du plein » par Arman en 1960.

Ses recherches stylistiques portent Chaissac à une manière plus dépouillée et construite le rapprochant des compositions de Klee ou d'Herbin.

La même année le musée de Nantes expose pour la première fois Chaissac en compagnie d'Edouard Pignon.

Expert : Marc Ottavi

6000 / 8000 €

112. Gaston CHAISSAC (1910-1964)

Tête rieuse, après 1955.

Dessin aux feutres de couleurs sur papier kraft, signé en bas à gauche avec un envoi «à Marcel Placier»
63 x 48 cm

Un certificat d'authenticité signé par Thomas Le Guillou en date du 10 octobre 2022 sera remis à l'acquéreur.

Expert : Marc Ottavi

2000 / 3000 €

113. André LENORMAND dit LEN (1901-1993)

Laval, 1940.

Dessin signé, situé et daté en bas à droite
32 x 23.5 cm à vue

30 / 50 €

114. Michel PATRIX (1917-1973)

Le matin

Huile sur toile signée en bas à gauche, titrée au dos
73 x 60 cm

150 / 200 €

115. Michel PATRIX (1917-1973)

Duclair

Huile sur toile signée en bas à gauche, titrée au dos
46 x 55 cm

80 / 100 €



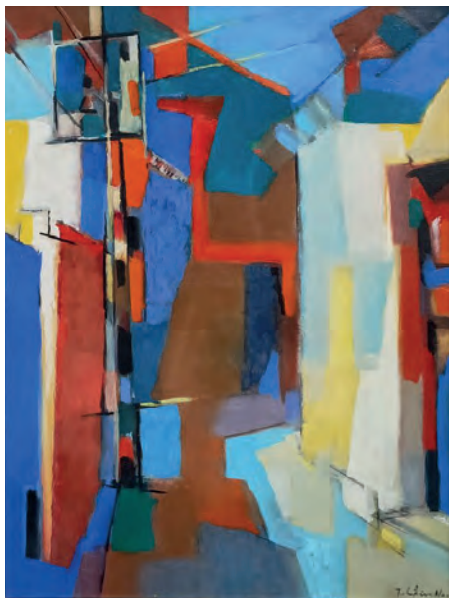
110



111



112



120

116. Michel PATRIX (1917-1973)

L'arbre mort et la mer

Huile sur toile signée en bas à droite, titrée au dos
46 x 38 cm

117. Henry PORTAL (1890-1982)

Paysage

Huile sur isorel signée en bas à droite
36,5 x 53,5 cm à vue

118. MICHEL (XX^e)

Jeune femme à la terrasse du café

Aquarelle signée en bas au centre
30 x 23 cm à vue

119. Robert HUMBLLOT (1907-1962)

Le phare

Lithographie justifiée- 177/250 et signée
40,5 x 56,5 cm à vue

120. Jean CHEVOLLEAU (1924-1996)

Ile d'Yeu, rue dans la lumière, 1985.

Huile sur toile signée en bas à droite, contresignée, titrée, située et datée au dos
61 x 46 cm

Provenance : Luce Chevolleau

121. Jean CHEVOLLEAU (1924-1996)

Maquereaux citron, 1994.

Huile sur toile signée en bas à droite, contresignée, titrée et datée au dos
60 x 73 cm

Provenance : Luce Chevolleau

Exposition : Puteaux, Chevolleau architecte de la lumière, 2013

122. Jean CHEVOLLEAU (1924-1996)

Par la fenêtre, 1977.

Huile sur toile signée en bas à gauche, contresignée, titrée et datée au dos
81 x 65,5 cm

Provenance : Luce Chevolleau



121



123

123. Jean CHEVOLLEAU (1924-1996)

Le chantier

Huile signée en bas vers la gauche
48,5 x 64 cm à vue

Provenance : Luce Chevolleau

1000 / 1500 €

124. Jean CHEVOLLEAU (1924-1996)

Les conches, marais, 1980.

Huile sur toile signée en bas vers le centre, contresignée, située et datée au dos
55 x 46 cm

Provenance : Luce Chevolleau

800 / 1000 €

125. Jean CHEVOLLEAU (1924-1996)

Ile d'Yeu, la mer, 1988.

Huile sur toile signée en bas à gauche, contresignée, située, titrée et datée au dos
65 x 92 cm

Provenance : Luce Chevolleau

3000 / 4000 €

126. Jean CHEVOLLEAU (1924-1996)

Le chemin d'eau N°1, marais, 1980.

Huile sur toile signée en bas à gauche, contresignée, datée, titrée, dédiée à Luce et annotée
«Salon d'automne Paris 94» au dos
100 x 100 cm

Provenance : Luce Chevolleau

Exposition : La Roche sur Yon, Jean Chevolleau, 1994

2000 / 3000 €

127. Jean CHEVOLLEAU (1924-1996)

Polo, 1992.

Huile sur toile signée en bas à gauche, contresignée, titrée et datée au dos
100 x 100 cm

Provenance : Luce Chevolleau

1500 / 2000 €

128. Jean CHEVOLLEAU (1924-1996) et Manufacture SAINT JEAN à AUBUSSON

Don Quichotte et les Moulins de Consuegra

Tapisserie signée en bas à à droite, justifiée EA/1 et bolduc au dos
221 x 166 cm

Provenance : Luce Chevolleau

Exposition : Puteaux, Chevolleau architecte de la lumière, 2013

2000 / 3000 €

129. Jean CHEVOLLEAU (1924-1996)

La mer, 1980.

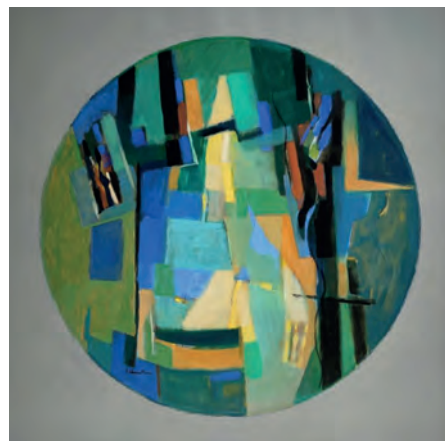
Huile sur toile signée en bas à gauche, contresignée, titrée et datée au dos
38 x 46 cm

Provenance : Luce Chevolleau

300 / 400 €



125



126



128



130



131



133

130. Jean CHEVOLLEAU (1924-1996)

Marée basse aux bouchots, Charron, 1988.

Huile sur toile signée en bas à droite, contresignée, titrée et datée au dos 130 x 162 cm (restauration)

Provenance : Luce Chevolleau

3000 / 4000 €

131. Jean CHEVOLLEAU (1924-1996)

Notre Dame

Gouache signée en bas à droite

63 x 46 cm à vue

Provenance : Luce Chevolleau

800 / 1000 €

132. Jean CHEVOLLEAU (1924-1996)

Dans la cuisine de Fontenay le Comte avec Luce

Huile sur toile

60 x 73 cm

Provenance : Luce Chevolleau

800 / 1000 €

133. Jean CHEVOLLEAU (1924-1996)

Don Quichotte et Rossinante, 1981.

Huile sur toile signée en bas à droite, contresignée, titrée et datée au dos 162 x 114 cm

Provenance : Luce Chevolleau

Exposition : Puteaux, Chevolleau architecte de la lumière, 2013

Bibliographie : J. Chevolleau, éditions L.B., 1989, reproduit p. 140

2000 / 3000 €

134. Jean CHEVOLLEAU (1924-1996)

Les coureurs, 1953.

Gouache signée, titrée et datée en bas à gauche

32 x 54,5 cm à vue

Provenance : Luce Chevolleau

800 / 1000 €

135. Jean CHEVOLLEAU (1924-1996)

Portrait d'homme assis

Huile signée en bas à droite

63 x 38 cm à vue

Provenance : Luce Chevolleau

600 / 800 €

136. Jean CHEVOLLEAU (1924-1996)

Les violons du Danube bleu, 1994.

Huile sur toile signée en bas à droite, contresignée, titrée et datée au dos 89 x 130 cm

Provenance : Luce Chevolleau

2000 / 3000 €

137. Jean CHEVOLLEAU (1924-1996)

Diane allongée, 1953.

Pastel signé, titré et daté en bas à droite

43 x 58 cm à vue

Provenance : Luce Chevolleau

600 / 800 €

138. Jean CHEVOLLEAU (1924-1996)

Marijo

Huile sur papier

69,5 x 55 cm à vue

Provenance : Luce Chevolleau

1000 / 1500 €

139. Jean CHEVOLLEAU (1924-1996)

Crucifixion, 1956.

Huile sur toile signée en bas à droite, contresignée, titrée et datée au dos 35 x 27 cm

Provenance : Luce Chevolleau

300 / 400 €

140. Jean CHEVOLLEAU (1924-1996)

Portrait de Monsieur Georges Dardel, président sénateur et maire de Puteaux, 1964.

Huile sur toile signée en bas à droite, contresignée, titrée et datée au dos 100 x 81 cm

Provenance : Luce Chevolleau

Exposition : La Roche sur Yon, Jean Chevolleau, 1994

2000 / 3000 €



134



135



140



141



144



149

141. Michel CIRY (1919-2018)

Délès, solitude antique, 1967.

Huile sur toile signée et datée en bas à gauche, contresignée, située, titrée et datée au dos
60 x 92 cm 400 / 500 €

142. d'après Bernard BUFFET (1928-1999)

Gazelle

Assiette ronde en argent, enchâssée dans une monture en velours et bois
26 x 26 cm hors tout 100 / 150 €

143. d'après Bernard BUFFET (1928-1999)

Panda

Assiette ronde en argent, enchâssée dans une monture en velours et bois
26 x 26 cm hors tout 100 / 150 €

144. d'après Bernard BUFFET (1928-1999)

Lion

Assiette ronde en argent, enchâssée dans une monture en velours et bois
26 x 26 cm hors tout 100 / 150 €

145. d'après Bernard BUFFET (1928-1999)

Rhinocéros

Assiette ronde en argent, enchâssée dans une monture en velours et bois
26 x 26 cm hors tout 100 / 150 €

146. Paul NASSIVET (1904-1977)

Bord de Loire

Huile sur toile signée en bas à droite
54 x 73 cm 200 / 300 €

147. Georges ROHNER (1913-2000)

Les douze pêches

Huile sur toile signée en bas à gauche, titrée au dos
46 x 55 cm 300 / 500 €

148. Louis BERTHOMMÉ-SAINT-ANDRÉ (1905-1977)

Femme aux seins dénudés

Huile sur toile signée en bas vers le centre
81.5 x 65.5 cm 500 / 600 €

149. Gaston SEBIRE (1920-2001)

Personnages sur la plage

Huile sur toile signée en bas à gauche
50.5 x 65 cm 600 / 800 €

150. Roger CHAPELET (1903-1995)

Le trois mâts Bienvenue

Huile sur toile signée et titrée en bas à droite
46 x 57.5 cm
Roger Chapelet, nommé Peintre de la Marine en 1936 3000 / 4000 €

151. Roger CHAPELET (1903-1995)

Le trois mâts Lita

Huile sur toile signée et titrée en bas à gauche
46 x 57.5 cm
Roger Chapelet, nommé Peintre de la Marine en 1936 3000 / 4000 €

152. Roger VAN HECKE (1923-1984)

Mitsuka, 1956.

Lavis d'encre signé, titré et daté en haut à gauche
78.5 x 51.5 cm à vue (piqûres) 1000 / 1200 €

153. Roland DUBUC (1924-1998)

Paris, la place du Tertre à Montmartre

Huile sur toile signée en bas à droite
49.5 x 51 cm 300 / 400 €

154. Jean-Louis LE TOULLEC (1908-1999)

Sainte Anne la Pallud, bretons autour de l'église

Huile sur toile signée en bas à gauche, située au dos
33 x 41 cm 600 / 800 €

155. Jean SOUVERBIE (1891-1981)

Tête de taureau

Encre signée en bas à droite
30 x 22.5 cm à vue 3000 / 4000 €



150



151



155



160



170

156. Franz PRIKING [allemand] (1929-1979)

Bouquet de fleurs

Aquarelle signée en haut à gauche
53 x 74 cm à vue

600 / 800 €

157. Yves BRAYER (1907-1990)

Milan, patio du couvent des dominicains, 1970.

Aquarelle signée en bas à droite
23 x 31 cm à vue

Bibliographie :

- P. Sabatier, Impressions d'Italie, aquarelles de Yves Brayer, reproduit pp. 8-9

600 / 800 €

158. Yves BRAYER (1907-1990)

Saint Tropez, le port en fête

Lithographie signée et justifiée «EA»
53.5 x 74 cm à vue (piqûres)

80 / 100 €

159. Yves BRAYER (1907-1990)

Sur le pont du paquebot

Lithographie signée et justifiée «EA»
48.5 x 63.5 cm à vue

50 / 80 €

160. François GALL (1912-1987)

Jeune femme au chapeau

Huile sur toile signée en bas à gauche, contresignée et titrée au dos
46 x 33 cm

1500 / 2000 €

161. François GALL (1912-1987)

Jeune pianiste

Huile sur toile signée en bas à gauche
27 x 35 cm

1000 / 1500 €

162. Blasco MENTOR (1919-2003)

Le modèle et l'accordéoniste

Huile sur toile signée en bas à droite
38.5 x 46 cm

600 / 800 €

163. Théo RIGAUD (1915-1985)

Camping, 1971.

Huile sur toile signée et datée en bas à droite, titrée au dos
22 x 33 cm

80 / 100 €

164. Michel NOURY (1912-1986)

L'ivrognesse

Gouache signée en bas à droite
20 x 26 cm à vue

Exposition :

- Nantes, Musée des Beaux Arts, rétrospective Noury, 1981

200 / 300 €

165. Henry SIMON (1910-1987)

Bourrine dans le marais breton vendéen

Huile sur toile signée en bas à droite
46 x 55 cm

200 / 300 €

166. Henry SIMON (1910-1987)

L'homme à la pipe

Dessin signé en bas à droite
21.5 x 29 cm à vue

80 / 100 €

167. Henry SIMON (1910-1987)

Portrait de dame au chapelet

Dessins rehaussé signé en haut à gauche
19 x 13 cm (salissures)

30 / 40 €

168. Pierre DUBREUIL (1891-1970)

Le bain

Gravure signée en bas à gauche
30 x 38 cm à vue

30 / 40 €

169. Freddy DEFOSSEZ (né en 1932)

Femme nue étendue

Lithographie signée et justifiée «12/150»
31 x 40 cm à vue (insolée)

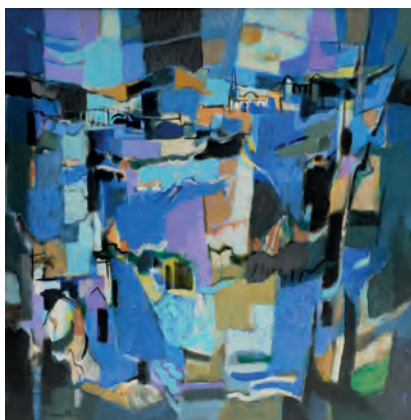
30 / 40 €



161



162



181

170. Claude QUIESSE (né en 1938)

Sous un ciel immense

Huile sur toile signée en bas à gauche, contresignée et titrée au dos
81 x 65 cm

800 / 1000 €

171. Serge PONOMAREW [biélorusse] (1911-1984)

Visage

Pastel signé en bas vers la droite
31 x 48 cm à vue

150 / 200 €

172. Maurice FILLONNEAU (1930-2000)

Le concert

Huile sur toile signée en bas à droite
54 x 65 cm

150 / 200 €

173. Louis BERTHOMMÉ-SAINT-ANDRÉ (1905-1977)

Jeune femme au miroir

Aquarelle signée en bas à gauche
47 x 34 cm à vue (déchirure)

200 / 300 €

174. Jean CHEVOLLEAU (1924-1996)

Combat de coqs, 1978.

Huile sur panneau signée en bas à droite, contresignée, titrée et datée au dos
65 x 92,5 cm

Provenance : Luce Chevolleau

1000 / 1500 €

175. Jean CHEVOLLEAU (1924-1996)

Caroubier dans l'orage, Espagne, 1969.

Technique mixte signée en bas à droite
48,5 x 64 cm à vue (quelques piqures)

Provenance : Luce Chevolleau

400 / 600 €

176. Jean CHEVOLLEAU (1924-1996)

Les cabanes de pêche, Pointe de la Fumée, 1995.

Huile sur toile signée en bas à droite, contresignée, titrée, située et datée au dos
130 x 162 cm

Provenance : Luce Chevolleau

3000 / 4000 €

177. Jean CHEVOLLEAU (1924-1996)

Orage aux oliviers, 1970.

Huile sur toile signée en bas à droite, contresignée, titrée et datée au dos
81 x 116 cm

Provenance : Luce Chevolleau

1200 / 1500 €

178. Jean CHEVOLLEAU (1924-1996)

Les gris de Tolède, à San Martín, 1992.

Huile sur toile signée en bas à gauche, contresignée, titrée, située et datée au dos
81 x 116 cm

Provenance : Luce Chevolleau

1500 / 2000 €

179. Jean CHEVOLLEAU (1924-1996)

Tolède

Huile sur toile signée en bas à droite
81 x 100 cm

Provenance : Luce Chevolleau

1000 / 1500 €

180. Jean CHEVOLLEAU (1924-1996)

Sierra, Espagne, 1981.

Huile sur toile signée en bas à droite, contresignée, située et datée au dos
50 x 65 cm

Provenance : Luce Chevolleau

800 / 1000 €

181. Jean CHEVOLLEAU (1924-1996)

Tolède, Vers chez Greco, 1992.

Huile sur toile signée en bas à droite, contresignée, titrée, située et datée au dos
100 x 100 cm

Provenance : Luce Chevolleau

1500 / 2000 €

182. Jean CHEVOLLEAU (1924-1996)

Vers San Juan de Los Reyes, Espagne, 1990.

Huile sur toile signée en bas à droite, contresignée, titrée, située et datée au dos
81 x 100 cm

Provenance : Luce Chevolleau

1500 / 2000 €



174



176



178



182



188



200



191



203

183. Jean CHEVOLLEAU (1924-1996)

Vue sur Tolède, Espagne, 1991.

Huile sur toile signée en bas à droite, contresignée, titrée, située et datée au dos 50 x 61 cm

Provenance : Luce Chevolleau

1000 / 1500 €

184. Jean CHEVOLLEAU (1924-1996)

Les oliviers, Espagne, 1976.

Huile sur toile signée en bas à droite, contresignée, titrée, située et datée au dos 50,5 x 65 cm (petits manques)

Provenance : Luce Chevolleau

1000 / 1500 €

185. Yvon DIEULAFE (1903-1990)

Bourrine dans le marais breton vendéen

Huile sur isorel signée en bas à gauche 48,5 x 98,5 cm à vue

150 / 200 €

186. Yvon DIEULAFE (1903-1990)

Bourrines dans le marais breton vendéen

Huile sur isorel signée en bas à droite 48 x 99 cm à vue

150 / 200 €

187. Jean JANSEM (1920-2013)

Femme au panier

Estampe signée et justifiée 84/120 en bas à droite

42,5 x 28 cm à vue

40 / 60 €

188. Vassilakis TAKIS (1925-2019) designer, et ARTCURIAL éditeur

Magnetic Evidence, le modèle créé en 1983.

Bronze patiné, signé et cachet d'éditeur, numéroté 410/1000 et daté 1991.

H. : 23,5 cm L. : 43,5 cm P. : 21 cm (complet de ses clous, pointes, boîte et certificat d'origine)

600 / 800 €

189. Paul CHARLOT (1906-1985)

Les Compagns (II), 1970.

Huile sur toile signée et datée en bas à gauche, contresignée, titrée et datée au dos 97 x 130 cm

800 / 1000 €

190. Paul CHARLOT (1906-1985)

Venise

Gouache avec mise aux carreaux, monogrammée en bas à droite, dédicacée «à vous deux en souvenir de Paul»

12 x 20 cm à vue

100 / 150 €

191. Édouard PIGNON (1905-1993)

Composition, 1959.

Lavis d'encre datée en bas à droite, dédicacée «A Chevolleau» signée et datée 69 en bas à droite 34 x 50 cm à vue

1000 / 1200 €

193. Joseph MUSLIN (1911-2003)

Bouquet sur fond blanc

Huile sur toile signée en bas à droite, contresignée et titrée au dos 27 x 22 cm

200 / 300 €

194. Joël DABIN (1933-2003)

Le voilier

Huile sur toile signée en bas à droite, contresignée et titrée au dos 60 x 60 cm

400 / 500 €

196. Louis MITELBERG dit TIM [polonais] (1919-2002)

Giscard d'Estaing écrivain

Dessin signé et daté

31,5 x 44,5 cm à vue (piqûres)

150 / 200 €

197. Jules PARESSANT (1917-2001)

Ensemble de 138 dessins et croquis divers

Toutes dimensions, tous formats (nombreux accidents, piqûres et pliures)

200 / 300 €

198. Pierre Joseph VALCIN [haïtien] (1925-2000)

Le mariage

Huile sur isorel signée en bas à droite

76 x 61 cm

800 / 1000 €

199. Sacha CHIMKEVITCH (1920-2006)

Personnages

Pastel signé en bas à gauche

73,5 x 52 cm à vue

50 / 60 €

200. Jean LANIAU (né en 1931)

Jeune femme nue accroupie

Bronze patiné, signé et justifié 8/8.

H. : 25,5 cm l. : 26,5 cm P. : 17 cm

500 / 600 €

201. Jean LANIAU (né en 1931)

Jeune femme nue assise

Terre cuite signée

H. : 19 cm l. : 17,5 cm P. : 16 cm

200 / 300 €

202. Alain RICHARD (né en 1933)

La rouquine, 1978.

Huile sur toile signée en bas vers le centre, datée au dos 60 x 40,5 cm (craquelures)

80 / 100 €

203. Georges FERRO LA GRÉE (né en 1941)

Paysage sous la neige

Huile sur panneau signée en bas à gauche 34,5 x 55 cm (manques en bordure)

150 / 200 €



212

204. Georges FERRO LA GRÉE (né en 1941)

Bouquet de fleurs dans un vase sur une table
Huile sur toile signée en bas à gauche, contresignée au dos
81 x 60 cm

150 / 200 €

205. Georges FERRO LA GRÉE (né en 1941)

Coquelicots, Provence
Huile sur toile signée en bas à gauche, titrée au dos
41 x 33 cm

150 / 200 €

206. Georges FERRO LA GRÉE (né en 1941)

Paysage fluvial
Huile sur panneau signée en bas à gauche
20 x 39.5 cm

200 / 300 €

207. Georges FERRO LA GRÉE (né en 1941)

Paysage fluvial sous la neige
Pastel signé en bas à droite
16.5 x 26.5 cm à vue

100 / 150 €

208. Georges FERRO LA GRÉE (né en 1941)

Tour de France
Huile sur panneau signée en bas à gauche, titrée au dos
20 x 40 cm

200 / 300 €

209. Georges FERRO LA GRÉE (né en 1941)

Le parc de Saint Cloud sous la neige
Pastel signé en bas à droite
14 x 20 cm à vue

100 / 150 €

210. Georges FERRO LA GRÉE (né en 1941)

Paysage, 1977.
Huile sur toile signée en bas à gauche, contresignée et datée au dos
24 x 19 cm

100 / 150 €

211. Georges FERRO LA GRÉE (né en 1941)

Paysage
Huile sur toile signée en bas à droite, contresignée et annotée «N°1108» au dos
50 x 61 cm

300 / 400 €

212. Georges FERRO LA GRÉE (né en 1941)

Paysage
Huile sur toile signée en bas à droite
46 x 65 cm

300 / 400 €

213. Robert MAURA (1934-2015)

Paysage en Méditerranée
Huile sur toile signée en bas à droite
73 x 54 cm

150 / 200 €

214. Isabel MUÑOZ (née en 1951) photographe, AZYGOS éditeur

En jambes, 1995.
Quatre photolithographies justifiées 80/300, la première signée
52.5 x 42 cm (dans son recueil d'origine)

200 / 300 €



217

215. M. HENON (XX^e)

Eight o'clock, 1982.
Huile sur toile signée et datée en bas à droite, contresignée, titrée et datée 1972 au dos
55 x 46 cm

50 / 60 €

216. Marit EIK [norvégienne] (XX^e)

Les deux amies
Technique mixte sur toile signée en bas à droite
100 x 60 cm

100 / 200 €

217. Annie BRUNETON (né en 1947)

Les meules de foin
Pastel signé en bas à droite
34 x 52 cm à vue

300 / 400 €

218. Annie BRUNETON (né en 1947)

Paysage arboré
Pastel signé en bas à droite
42.5 x 59.5 cm à vue

200 / 300 €

219. Bernard MONTAGNANA (né en 1943)

Nature morte aux fruits
Huile sur toile signée en bas à droite
65 x 81 cm

50 / 80 €

220. André VIGUD (né en 1939)

Paysage aux fleurs
Aquarelle signée en bas à droite
13.5 x 18.5 cm à vue

20 / 30 €

221. Serge DONADIO (né en 1947)

Femme de dos
Aquarelle signée en bas à droite
48 x 64 cm à vue

80 / 100 €



208



222



230



225

222. Jean Paul BAUDOUIN (né en 1946)

Personnage, 2000.

Sujet en céramique peinte, signé et daté
H. : 51.5 cm

300 / 400 €

223. Jean-Paul BAUDOUIN (né en 1946)

Personnage aux sirènes

Sujet en céramique peinte, signée
H. : 39 cm

100 / 150 €

224. Jean-Paul BAUDOUIN (né en 1946)

L'arbre de vie

Huile sur panneau signée et titrée en bas à droite
94.5 x 50 cm

300 / 400 €

225. Jean-Paul BAUDOUIN (né en 1946)

Personnage, 2011.

Huile sur carton maroufflé sur toile, signée et datée en bas à droite
46 x 38 cm

200 / 300 €

226. Jean-Paul BAUDOUIN (né en 1946)

Visages, 2013.

Huile sur toile signée et datée en bas à droite
61 x 46 cm

200 / 300 €

227. Jean-Paul BAUDOUIN (né en 1946)

Les deux amies bi, 2007.

Peinture sur toile signée et datée en bas à droite, titrée en bas à gauche, titrée au dos
99.5 x 80 cm

200 / 300 €

228. Jean-Paul BAUDOUIN (né en 1946)

Personnage

Panneau de bois peint et verre peint, signé
40 x 30 cm

150 / 200 €

229. Jean Paul BAUDOUIN (né en 1946)

Personnages, 1999.

Assiette ronde en céramique émaillée et peinte, signée, datée et annotée
D. : 22.5 cm

150 / 200 €

230. Jean Paul BAUDOUIN (né en 1946)

Deux personnages, 2001.

Sculpture en céramique peinte, signée et datée
47 cm

400 / 500 €

231. Jean Paul BAUDOUIN (né en 1946)

Personnage africaniste

Sujet en céramique, signé
H. : 35 cm

300 / 400 €



240



233

232. Jean Paul BAUDOUIN (né en 1946)

Awen Graal

Vase africaniste en céramique, titré et signé

H. : 30.5 cm

200 / 300 €

233. Jean Paul BAUDOUIN (né en 1946)

Personnages

Vase africaniste en céramique

H. : 20.5 cm

200 / 300 €

234. Jean Paul BAUDOUIN (né en 1946)

Personnage, 1996.

Vase en céramique émaillée et peinte, signé et daté

H. : 31 cm

200 / 300 €

235. Jean Paul BAUDOUIN (né en 1946)

Personnage

Vase en céramique émaillée et peinte, signé

H. : 27.5 cm

200 / 300 €

236. Jean Paul BAUDOUIN (né en 1946)

Personnages, 2000.

Vase en céramique émaillée, signé et daté

H. : 25 cm

150 / 200 €

237. Jean Paul BAUDOUIN (né en 1946)

Personnages, 1995.

Vase en céramique émaillée et peinte, signé et daté

H. : 15.5 cm

100 / 150 €

238. Jean Paul BAUDOUIN (né en 1946)

Visage, 1990.

Assiette ronde en céramique, signée et datée

D. : 22 cm

150 / 200 €

239. Tristan RA (né en 1945)

Marmara, 1997.

Technique mixte sur toile signée en bas à gauche, contresignée, titrée et datée au dos

61 x 46 cm

200 / 300 €

240. Patrice OTHON (XX-XXI^e)

Bouledogue

Technique mixte sur panneau signée en haut à gauche

100.5 x 90 cm

2000 / 3000 €

241. Frédéric LUCAS dit LEDOEUFRE (né en 1966)

A la poursuite de ma baleine blanche

Huile sur toile signée en bas à droite, titrée au dos

80 x 80 cm

1000 / 1500 €



236

PROGRAMME DES VENTES



Mardi 6 décembre à 14h
Tableaux &
Mobilier et objets d'art

Mercredi 7 décembre à 14h
Argenterie



Mardi 13 décembre à 14h
Bijoux

Mercredi 14 décembre à 14h
Mode - Vintage



Mardi 3 janvier 2023
Pléiade

Mardi 10 janvier 2023
Timbres - Philatélie



En préparation
Peintres de l'Atlantique
et de la Mer

Art du XX^e - Design



RÉSULTATS



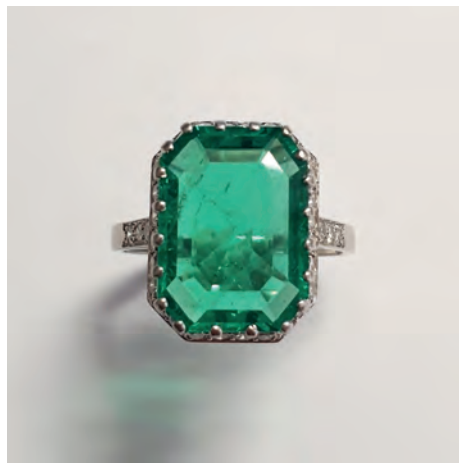
Bernard BUFFET
Adjugé 148.800 € à Nantes
Achat français



Rembrandt BUGATTI
Adjugé 142.600 € à Nantes
Achat international



Jean Léon GEROME
Adjugé 17.112 € à Nantes
Achat méditerranéen



Bague émeraude
Adjugé 20.400 € à Nantes
Achat belge



Paire de boucles d'oreilles perles fines
Adjugé 458.800 € à Nantes
Achat britannique



Paire de flambeaux XVIII^e en argent
Adjugé 5.952 € à Nantes
Achat français

COUTON VEYRAC JAMAULT – CONDITIONS DE VENTE

1. EXPOSITION : Conformément à la loi, les indications portées au catalogue engagent la responsabilité de COUTON VEYRAC JAMAULT, sous réserve des éventuelles modifications aux descriptions du catalogue qui seront annoncées verbalement pendant la vente et portées au procès-verbal de la vente. Une exposition préalable permettant aux acquéreurs de se rendre compte de l'état des objets mis en vente, il ne sera admis aucune réclamation une fois l'adjudication prononcée, les biens étant vendus dans l'état où ils se trouvent au moment de la vente avec leurs imperfections, défauts & accidents. La mise à disposition des descriptifs et photographies des biens sur nos différents sites internet valant exposition publique. Il est de la responsabilité des futurs enchérisseurs d'examiner chaque bien avant la vente. L'absence d'indication d'une restauration, d'un accident ou d'un incident dans le catalogue ou verbalement n'implique nullement qu'un bien soit exempt de tout défaut présent, passé ou réparé. De même, la mention de quelque défaut n'implique pas l'absence de tout autre défaut. Les dimensions et les estimations sont communiquées à titre indicatif. L'état des cadres n'est pas garanti, les restaurations d'usage et rentoilages sont considérés comme des mesures conservatoires n'entraînant pas de dépréciation. Les attributions à un artiste donné, émises dans ce catalogue, ne sont pas des données objectives et immuables : elles reflètent notre analyse et l'opinion majoritaire chez les spécialistes au moment où le catalogue est mis sous presse. Ce consensus est susceptible d'évoluer dans le temps, en même temps que les connaissances. Les lots en argent présentés en vente sont, sauf mention contraire, titrés à 800/1000^{ème}. L'horlogerie est vendue sans garantie de fonctionnement. Les lots en or sont, sauf mentions contraires, titrés à 750/1000^{ème}.

2. DEROULEMENT DE LA VENTE : La vente est faite au comptant et est conduite en euros. Le plus offrant et dernier enchérisseur est l'adjudicataire. Il s'engage à régler personnellement et immédiatement le prix d'adjudication augmenté des frais à la charge de l'acquéreur et de tout impôt ou taxe qui pourrait être exigible. Il doit justifier de son identité et de ses références bancaires. Les virements sont libellés en euros (€) à l'ordre de COUTON VEYRAC JAMAULT. A défaut de paiement, l'objet pourra être remis en adjudication sur folle enchère immédiatement ou à la première opportunité. L'acheteur est censé agir pour son propre compte, sauf dénonciation préalable de mandataire pour le compte d'un tiers acceptée par COUTON VEYRAC JAMAULT. La maison de ventes se réserve le droit de refuser toute enchère, d'organiser les enchères de la façon la plus appropriée, de déplacer certains lots lors de la vente, de retirer tout lot de la vente, de réunir ou séparer des lots. En cas de contestation, elle se réserve le droit de désigner l'adjudicataire, de poursuivre la vente ou de l'annuler, ou encore de remettre le lot en vente. Dès l'adjudication prononcée, les objets adjugés sont placés sous l'entière responsabilité de l'acquéreur.

3. FRAIS DE VENTE : Les acheteurs paieront en sus des enchères, par lot, les frais et taxes de 24 % TTC (sauf contre-indication sur l'en-tête d'une vente). Pour les lots acquis via www.interencheres.com, en ordre secret ou enchère live, une majoration induite par ce service de 3.60 % TTC sera portée. Pour les lots acquis via drouotonline.com une majoration induite par ce service de 1.80% TTC sera portée.

4. MODES DE REGLEMENT ACCEPTES :

- **par virement bancaire** en euros
- **par carte bancaire à l'étude (sur une banque française uniquement)**
- **en espèces (frais et taxes comprises)** : jusqu'à 1.000 € pour les particuliers ou commerçants français / et les commerçants non résidents français
Jusqu'à 15.000 € pour les résidents étrangers non commerçants sur présentation de leurs papiers d'identité et de justificatifs

CREDIT AGRICOLE NANTES LADMIRALTY			
CODE ETABLISSEMENT	CODE GUICHET	N° DE COMPTE	CLE RIB
14706	00041	32156958000	72
IBAN			
FR76 1470 6000 4132 1569 5800 072			
CODE SWIFT			
AGRI FR PP 847			

5. ORDRES D'ACHAT ET DEMANDES DE TELEPHONE : Ils devront être transmis par écrit, accompagnés d'une copie d'une pièce d'identité de l'enchérisseur et d'un relevé d'identité bancaire ou d'une lettre accréditive de la banque, au plus tard 24 heures avant la vente. Le Commissaire-priseur se réserve le droit de refuser une demande si l'enchérisseur ne présente pas suffisamment de garanties. La société de vente ne peut être tenue pour responsable en cas d'erreurs ou de manquements concernant les ordres d'achat écrits ou téléphoniques. Dans le cas d'ordres d'achat d'un même montant pour un même

lot, l'ordre déposé le premier sera préféré. Si une dernière enchère en salle se trouve à égalité avec un ordre écrit, le lot sera adjugé à la personne présente en salle. Les pas d'enchères sont à la discrétion du commissaire-priseur. Pour la bonne inscription des ordres d'achat, merci de nous les faire parvenir la veille de la vente avant 18 heures.

6. ENCHERES EN LIGNE VIA www.interencheres.com : Une préinscription de l'adjudicataire sur le site est nécessaire, en renseignant les éléments relatifs à l'identité et à la carte bancaire. L'adjudicataire accepte, de ce fait que www.interencheres.com communique à la S.V.V. tous les éléments relatifs à son inscription et sa carte bancaire. La société de vente se réserve le droit de demander un complément d'information avant son inscription définitive pour enchérir en ligne. Toute enchère en ligne sera considérée comme un engagement irrévocable d'achat. Le procès-verbal du LIVE n'est pas contractuel: les enchères gagnantes vous seront confirmées après la vente par le commissaire-priseur. En cas de simultanéité d'enchères entre la salle et le réseau internet, prééminence sera donnée à la salle. L'adjudicataire en ligne autorise la société de vente, si elle le souhaite, à utiliser les informations de carte bancaire pour procéder au paiement total ou partiel des acquisitions, y compris les frais à la charge de l'acheteur.

7. DOUBLE ENCHERE : En cas de double enchère reconnue effective par le Commissaire-priseur, l'objet sera remis en vente, tous les amateurs présents pouvant concourir à cette deuxième mise en adjudication.

8. PREEMPTION DE L'ETAT FRANCAIS : L'Etat français dispose d'un droit de préemption conformément aux textes en vigueur. L'exercice de ce droit intervient immédiatement après l'adjudication, le représentant de l'Etat manifestant alors la volonté de ce dernier de se substituer au dernier enchérisseur et devant confirmer la préemption dans les 15 jours. COUTON VEYRAC JAMAULT n'assumera aucune responsabilité du fait de la préemption de l'Etat français.

9. ENLEVEMENT DES ACHATS : Aucun lot vendu ne sera délivré avant un règlement intégral des sommes dues, par virement constaté sur le compte bancaire de la société de vente, en espèces ou encaissement définitif du chèque. Le démontage et le transport sont à la charge de l'acquéreur ainsi que toute dépense afférente à ces opérations. Les achats seront gardés pendant 14 jours à titre gracieux. Passé ce délai, des frais de dépôt seront supportés par les acquéreurs au tarif de 8 € TTC par jour calendaire et par lot avec un minimum de frais de manutention et de magasinage de 40 € TTC. La manutention et le magasinage n'engagent pas la responsabilité de Couton, Veyrac & Jamault à

aucun titre que se soit. COUTON VEYRAC JAMAULT n'expédie pas elle-même les biens acquis au cours des ventes. Vous pouvez opter pour le prestataire de votre choix. Nous vous en conseillons cependant trois :

- **Par prestataire : MAIL BOXES ETC Nantes +33 (0)2.72.01.92.07 - mbe2981@mbefrance.fr**
- **Par prestataire : MAIL BOXES ETC Vannes +33 (0)2.97.46.05.22 - mbe2517@mbefrance.fr**
- **Par transporteur : transport CHEVROT : 02.40.57.00.37**

10. L'EXPORTATION : de tout bien hors de France peut être soumise à l'obtention d'autorisation d'exporter que ce soit dans un état membre ou hors de l'Union Européenne. Il est de la responsabilité de l'acheteur d'obtenir l'autorisation d'exportation. Le fait qu'une autorisation d'exportation requise soit refusée ou tardive, ne pourra justifier l'annulation de la vente, ni aucun

retard de paiement du montant total dû. Le décret n°2004-709, du 16 juillet 2004, modifiant le décret 93-124 du 29 janvier 1993, précise que tout objet ancien (ayant plus de 50 ans d'âge), peintures et tableaux d'une valeur supérieure à 150.000 €, objets d'art et mobilier d'une valeur supérieure à 50.000 €, doit avoir un certificat de la Direction des Musées de France autorisant l'exportation.



NANTES - L'Hôtel des Ventes de Nantes - 8-10, rue Miséricorde - 44000 Nantes
Tél. 02 40 89 24 44 - contact@encheres-nantes.com

PARIS - 159 bis boulevard du Montparnasse - 75006 PARIS - Tél. 01 43 29 09 85